

Delårsrapport

Q3 2016

JULI-SEPTEMBER 2016

- Nettoomsætning SEK 8.895 mio. (9.218 mio.).
- Driftsresultat SEK -101 mio. (33 mio.).
- Justeret driftsresultat SEK -41 mio. (81 mio.).
- Poster, der påvirker sammenligneligheden, netto SEK -60 mio. (-48 mio.).
- Periodens resultat SEK -145 mio. (22 mio.).
- Resultat pr. aktie -0,17 (0,01).
- Pengestrømmen fra driftsaktiviteter udgjorde SEK 634 mio. (-264 mio.).

JANUAR-SEPTEMBER 2016

- Nettoomsætning SEK 28.123 mio. (28.917 mio.).
- Driftsresultat SEK -71 mio. (848 mio.).
- Justeret driftsresultat SEK 258 mio. (426 mio.).
- Poster, der påvirker sammenligneligheden, netto SEK -329 mio. (422 mio.).
- Periodens resultat SEK -208 mio. (615 mio.).
- Resultat pr. aktie -0,10 (0,31).
- Pengestrømmen fra driftsaktiviteter udgjorde SEK -36 mio. (749 mio.).

Vi leverer! PostNord er den førende leverandør af kommunikations- og logistikløsninger til, fra og inden for Norden. Vi sikrer postservice til private og virksomheder i Sverige og Danmark. Med vores ekspertise og et veludviklet distributionsnet skaber vi forudsætningerne for fremtidens kommunikation, e-handel, distribution og logistik i Norden. I 2015 havde koncernen 35.000 medarbejdere og en omsætning på ca. 40 mia. SEK. Moderselskabet er et svensk aktieselskab (publikt bolag) med hovedkontor i Solna. Besøg os på www.postnord.com

postnord

FINANSIEL OVERSIGT OG NØGLETAL¹⁾

SEK mio., hvis ikke andet er anført	Jul-sep 2016	Jul-sep 2015	Ekskl. ²⁾		Jan-sep 2016	Jan-sep 2015	Ekskl. ²⁾		Jan-dec 2015
			Δ	Δ			Δ	Δ	
RESULTATPOSTER									
Nettoomsætning	8.895	9.218	-4%	-4%	28.123	28.917	-3%	-3%	39.351
Resultat før afskrivninger og nedskrivninger, EBITDAI	262	461	-43%		1.180	2.158	-45%		2.436
EBITDAI-margin	2,9%	5,0%			4,2%	7,5%			6,2%
Driftsresultat, EBIT	-101	33			-71	848			564
EBIT-margin/overskudsgrad	-1,1%	0,4%			-0,3%	2,9%			1,4%
Justeret driftsresultat, EBIT	-41	81			258	426			927
Justeret EBIT-margin/overskudsgrad	-0,5%	0,9%			0,9%	1,5%			2,4%
Resultat før skat	-102	10			-96	755			451
Periodens resultat	-145	22			-208	615			278
PENGESTRØMME									
Pengestrøm fra driftsaktiviteter	-634	-264			-36	749			1.670
FINANSIEL STILLING									
Finansielt beredskab	3.975	3.443	15%		3.975	3.443	15%		3.894
Nettogæld	2.783	1.308	113%		2.783	1.308	113%		-171
NØGLETAL									
Resultat pr. aktie, SEK	-0,07	0,01			-0,10	0,31			0,14
Nettogæld/EBITDAI	1,9	0,5			1,9	0,5			-0,1
Nettogældsætningsgrad	39%	15%			39%	15%			-2%
Forrentning af operativ kapital	-3,8%	7,0%			-3,8%	7,0%			5,4%
Gennemsnitligt antal ansatte	33.897	35.904			33.569	35.424			35.256

¹⁾ Se definitioner på side 20.

²⁾ Ændring ekskl. erhvervelser/afhændelser og valuta.

I rapporten kommenteres udviklingen i juli-september 2016 i forhold til samme periode 2015, medmindre andet er anført.

KOMMENTAR FRA DEN ADMINISTRERENDE DIREKTØR

FORTSAT STORE UDFORDRINGER HÅNDTERES MED STØRRE LYDHØRHED OG YDERLIGERE OMSTILLINGSTILTAG

Resultatet er præget af fortsatte udfordringer primært i form af kraftigt faldende brevmængder, men også af hård konkurrence på logistikmarkedet. Der iværksættes tiltag for yderligere at reducere omkostningerne og skabe nye indtægter med et attraktivt nordisk totaltilbud.

Ekskl. erhvervelser, afhændelser og valutaeffekter faldt nettoomsætningen med 4% i 3. kvartal og udgjorde SEK 8.895 mio. (9.218 mio.). Faldet skyldes primært fortsat stor nedgang i koncernens brevmængder med i alt 8%, heraf 17% i Danmark og 6% i Sverige. Dette opvejes i et vist omfang af den fortsat kraftige vækst inden for e-handlen. Mængderne af B2C-pakker steg med ca. 20%. Det justerede driftsresultat udgjorde SEK -41 mio. (81 mio.) i kvartalet og SEK 258 mio. (426 mio.) i årets første 9 måneder. Nedgangen skyldes især dårligere resultater i Danmark og Sverige som følge af faldet i brevmængder, hvor der ikke fuldt ud er sket tilpasning på omkostningssiden. Det rapporterede driftsresultat, inkl. poster, der påvirker sammenligneligheden, udgjorde SEK -71 mio. (848 mio.) i årets første 9 måneder. De poster, der påvirker sammenligneligheden, på netto SEK -329 mio. (422 mio.) er i år primært relateret til salg af PostNord Strålfors' ikke-nordiske aktiviteter og sidste år primært til en kapitalgevinst i forbindelse med salg af en ejendom i København.

Den danske postlovgivning er nu blevet moderniseret med henblik på bedre tilpasning til virksomheders og privatpersoners behov. Fra og med 1. juli har økonomibrevet været standardtjenesten i Danmark, og fra januar ophører lørdagsomdelingen. Der gennemføres løbende en række stærke tiltag for at tilpasse virksomheden i Danmark til markant lavere brevmængder. Da faldet i indtægter i brevforretningen de seneste år har været meget stort, er det imidlertid en udfordring fuldt ud at kunne kompensere for dette på omkostningssiden.

I Sverige oplever vi nu et tiltagende fald i mængderne i brevforretningen. Den svenske virksomhed, som løbende har tilpasset omkostningerne til lavere indtægter, har trods de faldende brevmængder kunnet præstere nogenlunde acceptable resultater. Men fra tidligere at håndtere fald i brevmængderne på ca. 4% om året, skal vi nu tilpasse omkostningerne til fald i brevmængderne i størrelsesordenen 6-7%. Det vurderes, at det resterende rationaliseringspotentiale ikke vil kunne forene behovet for nødvendige omkostningseffektiviseringer med god brevservice inden for rammerne af den gældende postlovgivning. Den igangværende gennemgang af den postale sektorregulering har derfor stor betydning.

Debatten om serviceniveauer, prisloft og faktiske kundebehov er vigtig. Den bør imidlertid tage udgangspunkt i, hvad der er økonomisk bæredygtigt både ud fra et virksomhedsøkonomisk og samfundsøkonomisk perspektiv. Alene lønudviklingen i vores personaleintensive virksomhed kombineret med faldende mængder fører til konstant stigende omdelingsomkostninger pr. forsendelse. Både det nuværende prisloft og den prisloftmodel, der foreslås af den særlig sagkyndige, forringer PostNords muligheder for at levere en god postservice i hele landet på rimelige økonomiske vilkår.

"Posten skal ud" har været det faste udtryk, som afspejlede den faglige stolthed, der har præget hele leveringsorganisationen. De seneste to år er denne stolthed desværre blevet udfordret. Det skyldes i høj grad de store og nødvendige forandringer, der er gennemført primært i 2015 for at skabe rimelige økonomiske forudsætninger for brev- og pakkedistribution. Vi har i årets løb igen hævet kvalitetsniveauet. Det er dog ikke tilstrækkeligt, og vi fokuserer nu på yderligere at forbedre den kvalitet, som brevkunder og modtagere oplever. Kvalitetsproblemerne har de seneste måneder medført stor opmærksomhed omkring vores service og kvalitet på de sociale medier og i de traditionelle medier.

Vores omstilling handler derfor ikke kun om at reducere omkostninger og øge effektiviteten. Den handler lige så meget om at fortsætte med at udvikle og tydeliggøre vores tilbud for at forbedre den oplevede kvalitet. Der vil med nye metoder blive foretaget kvalitative helhedsvurderinger af, hvordan modtagerne oplever vores forskellige tjenester og vores service. Resultatet af disse helhedsvurderinger vil straks blive omsat til prioriterede tiltag i vores løbende forandringsarbejde og i vores tjenesteudvikling.

Håkan Ericsson
Administrerende direktør og koncernchef

VIGTIGE BEGIVENHEDER JULI-SEPTEMBER

Tim Jørnsen konstitueret chef for forretningsområdet eCommerce & Logistics

Tim Jørnsen tiltrådte den 4. juli som konstitueret chef for forretningsområdet eCommerce & Logistics. Tim Jørnsen er også indtrådt i Group Executive Team. Tim Jørnsen kommer fra stillingen som chef for Product Management i forretningsområdet. Inden han kom til PostNord, var han koncerndirektør for Posten Norges/Brings nordiske logistikvirksomhed uden for Norge.

Nye brevtjenester i Danmark fra 1. juli

A-brevet blev afskaffet fra og med 1. juli. For kunder, som har brug for dag til dag-befordring, tilbydes den nye tjeneste Quickbrev. Der er desuden indført et nyt todagesprodukt til erhvervskunder med større mængder postforsendelser. Da A-brevet ophører som tjeneste, er økonomibrevet nu blevet standardbrevet.

Omprofilering i Danmark

Den mere offentlige omprofilering af PostNord Danmark til PostNord, som blev indledt i slutningen af juni, fortsætter. Budskabet er, at koncernens tjenester også i Danmark fremover tilbydes under det fælles varemærke PostNord. Det er et led i strategien at tydeliggøre, at PostNord er en fælles nordisk koncern og den førende leverandør af logistikløsninger til, fra og i Norden.

Afskaffelse af momsregel om portoombkostninger for danske netbutikker

SKAT ophæver fra og med 1. januar 2017 særordningen for e-handelsvirksomheders anvendelse af udlægsreglerne på momsområdet, som hidtil har forenklet e-handelsvirksomhedernes forretningsgang og gjort det muligt for dem at drage fordel af momsfrie portoombkostninger inden for rammerne af befordringspligten. Afskaffelsen af reglen betyder, at PostNords distribution af pakker i praksis bliver momspligtig for slutkunderne med risiko for tab af volumener og omsætning. PostNord arbejder på at finde alternative løsninger, som gør det muligt for e-handelsvirksomheder fortsat at benytte momsfri forsendelse inden for rammerne af befordringspligten.

PostNord Strålfors' ikke-nordiske aktiviteter er frasolgt

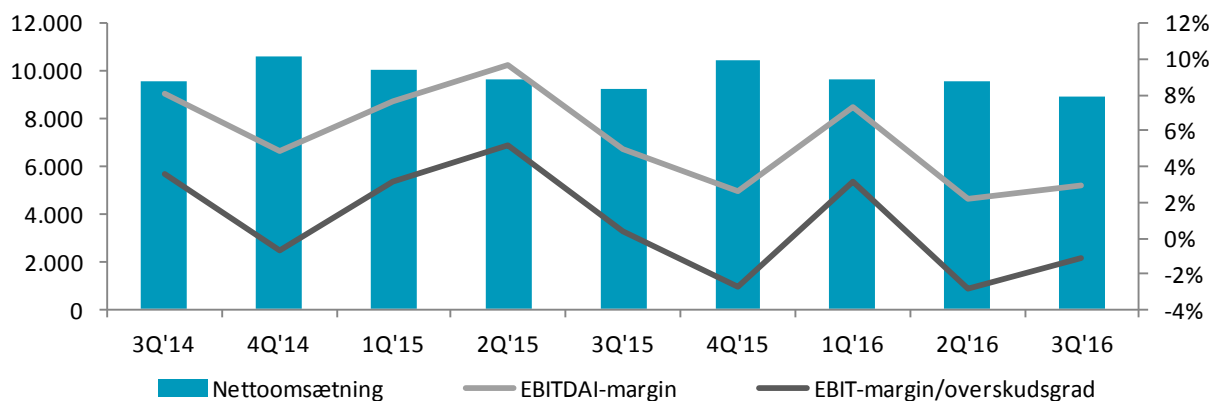
PostNord Strålfors' datterselskaber i Storbritannien, Polen og Frankrig er frasolgt pr. 1. september.

KONCERNENS RESULTAT

Ekstern nettoomsætning ¹⁾ SEK mio.	Jul-sep 2016	Jul-sep 2015	Ekskl. ²⁾		Jan-sep 2016	Jan-sep 2015	Ekskl. ²⁾		Jan-dec 2015
			Δ	Δ			Δ	Δ	
Forretningsområdet Communication Services	4.701	5.122	-8%	-8%	15.373	16.335	-6%	-5%	22.194
Forretningsområdet eCommerce & Logistics	4.194	4.096	2%	1%	12.750	12.582	1%	1%	17.157
Koncerntotal	8.895	9.218			28.123	28.917			39.351

1) Tal er justerede i overensstemmelse med den nye organisation.

2) Ændring ekskl. erhvervelser/afhændelser og valuta.



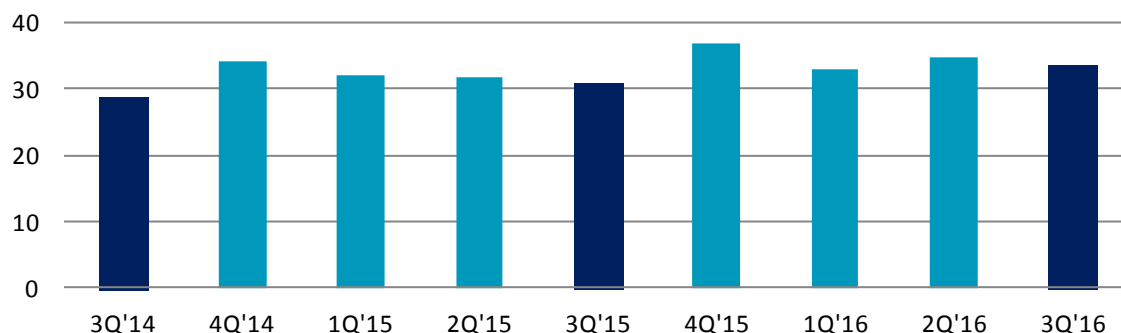
PostNords nettoomsætning faldt med 4% ekskl. erhvervelser og valutakurseffekter. Som følge af den fortsatte digitalisering faldt brevmængderne som helhed med 8%, heraf 17% i Danmark og 6% i Sverige. Koncernens pakkemængder steg med 8%. Væksten inden for e-handel fortsætter, og de e-handelsrelaterede B2C-pakkemængder steg med 24% – ekskl. en tjenestekomklassificering i kvartalet var stigningen 20%.

Koncernens justerede driftsresultat udgjorde SEK -41 mio. (81 mio.) i kvartalet og SEK 258 mio. (426 mio.) i årets første 9 måneder. Trods omstillinger og løbende tilpasninger på grund af faldende brevmængder har det endnu ikke været muligt fuldt ud at opveje indtægtsnedgangen som følge af faldende brevmængder.

Koncernens rapporterede driftsresultat udgjorde SEK -101 mio. (33 mio.) i kvartalet og SEK -71 mio. (848 mio.) i årets første 9 måneder. Resultatet indeholder poster, der påvirker sammenligneligheden, på netto SEK -60 mio. (-48 mio.) i kvartalet og på netto SEK -329 mio. (422 mio.) i årets første 9 måneder. De poster, der påvirker sammenligneligheden, er i år primært relateret til afhændelse af Strålfors' ikke-nordiske aktiviteter og sidste år til en kapitalgevinst i forbindelse med salg af en ejendom i København. Finansielle poster, netto, udgjorde SEK -1 mio. (-23 mio.). Periodens resultat udgjorde SEK -145 mio. (22 mio.), og skatteomkostninger udgjorde -43 (12) MSEK.

Pakkemængder, koncernen, totalt

mio.



FINANSIEL STILLING OG PENGESTRØM

Koncernens egenkapital faldt til SEK 7.070 mio., sammenlignet med SEK 7.832 mio. pr. 30. juni 2016. Faldet skyldes primært omregning af pensionsforpligtelser på netto SEK 850 mio. efter skat. Det faldende renteniveau på det svenske boligobligationsmarked øgede koncernens pensionsforpligtelser. Periodens resultat på SEK -145 mio. påvirkede også egenkapitalen negativt, mens omregningsdifferencer på SEK 230 mio. påvirkede egenkapitalen positivt. Siden 31. december 2015 er egenkapitalen faldet med SEK 2.080 mio. Faldet skyldes primært omregning af pensionsforpligtelser, men også den negative påvirkning fra periodens resultat på SEK -208 mio., mens omregningsdifferencer på SEK 401 mio. påvirkede egenkapitalen positivt.

Koncernens nettogæld steg med SEK 1.763 mio. i kvartalet og udgjorde SEK 2.783 mio. som følge af ovennævnte stigning i pensionsforpligtelser og en negativ pengestrøm. Den rentebærende gæld består af en langfristet del på SEK 1.730 mio. (3.720 mio.) og en kortfristet del på SEK 2.133 (134 mio.). Den 20. september 2017 forfalder SEK 2.000 mio. til betaling, og for at sikre koncernens finansielle beredskab har koncernen et bridgelån på SEK 1.000 mio. med forfald i 2018.

Nettogældsætningsgraden (nettogæld/egenkapital) var 39 (15)%, hvilket ligger inden for koncernens mål på 10-50%.

Nettogæld

SEK mio.	30. sep 2016	30. jun 2016	31. mar 2016	31. dec 2015	30. sep 2015
Rentebærende gæld	3.863	3.854	3.849	3.840	3.849
Pensioner og sygepensionsordninger	158	-620	-1.051	-1.867	-850
Langfristede og kortfristede investeringsaktiver	-613	-560	-254	-250	-248
Likvide midler	-625	-1.654	-1.905	-1.894	-1.443
Nettogæld	2.783	1.020	639	-171	1.308

Forrentning af operativ kapital (rullende over 12 måneder) udgjorde -3,8 (7,0)% som følge af periodens negative resultat. Ekskl. poster, der påvirker sammenligneligheden, udgjorde forrentningen af operativ kapital 8,1 (7,8)%.

Koncernens finansielle beredskab udgjorde SEK 3.975 mio. (3.443 mio.) pr. 30. september 2016 og bestod af likvide midler på SEK 625 mio. (1.443 mio.), kortfristede investeringsaktiver på SEK 350 mio. (-) og en udnyttet kredit på SEK 3.000 mio. (2.000 mio.), hvoraf SEK 1.000 mio. forfalder i 2018, og SEK 2.000 mio. forfalder i 2019.

Pengestrømmen fra driftsaktiviteter udgjorde SEK -634 mio. (-264 mio.). Pengestrømmen blev påvirket negativt primært af et lavere resultat, en stigning i driftstilgodehavender samt øget udnyttelse af hensættelser fra tidligere perioder. Den akkumulerede pengestrøm fra driftsaktiviteter udgjorde SEK -36 mio. (749 mio.), idet sidste år blev påvirket positivt af tilbagebetaling af lønskat på SEK 300 mio.

Pengestrømmen fra investeringsaktiviteter udgjorde SEK -384 mio. (252 mio.). I 3. kvartal blev SEK 50 mio. (-) af koncernens likvide midler placeret i virksomhedsobligationer. Placeringen er primært foranlediget af bankernes negative indlånsrenter. Investeringer i materielle og immaterielle anlægsaktiver steg svagt som følge af investeringer i infrastruktur til den integrerede produktionsmodel. PostNord fik i juli 2015 tilført likvide midler på SEK 495 mio. på grund af salg af fast ejendom i København.

Pengestrømmen fra finansieringsaktiviteter udgjorde SEK -14 mio. (10 mio.).

LANDENE

PostNord Sverige SEK mio.	Jul-sep	Jul-sep	Ekskl. ²⁾		Jan-sep	Jan-sep	Ekskl. ²⁾		Jan-dec
	2016	2015	Δ	Δ	2016	2015	Δ	Δ	2015
Nettoomsætning	5.320	5.424	-2%	-2%	16.742	16.907	-1%	-1%	23.080
heraf Communication Services (eksternt) ¹⁾	2.738	2.882	-5%	-5%	8.780	9.173	-4%	-4%	12.448
heraf eCommerce & Logistics (eksternt) ¹⁾	2.321	2.280	2%	2%	7.136	6.981	2%	2%	9.559
Driftsresultat, EBIT	47	167			322	568			750
EBIT-margin/overskudsgrad	0,9%	3,1%			1,9%	3,4%			3,2%
Justeret driftsresultat, EBIT	47	186			337	587			847
Justeret EBIT-margin/overskudsgrad	0,9%	3,4%			2,0%	3,5%			3,7%

Fælles fodnoter til de finansielle tabeller i ovenstående afsnit:

¹⁾ Sammenligningstal er justerede i overensstemmelse med den nye inddeling i forretningsområder.

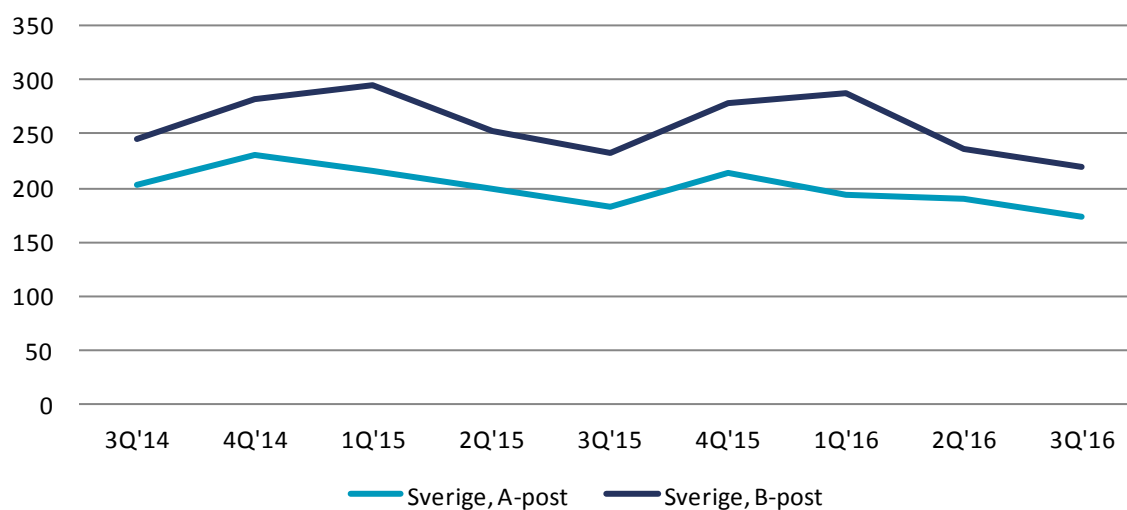
²⁾ Ændring ekskl. erhvervelser/afhændelser i den operative virksomhed og valuta.

PostNord Sveriges nettoomsætning faldt med 2%. Omsætningen i Communication Services faldt med 5% på grund af et fald i brevængderne på 6%. Omsætningen i eCommerce & Logistics steg med 2%, primært som følge af fortsat vækst inden for e-handel.

Det justerede driftsresultat udgjorde SEK 47 mio. (186 mio.), og det akkumulerede driftsresultat var SEK 337 mio. (587 mio.). Omkostningsniveauet er endnu ikke fuldt tilpasset til de faldende brevindtægter, og det akkumulerede resultat er påvirket negativt af de højere sociale bidrag til unge i Sverige.

Brevmængder, Sverige

mio.



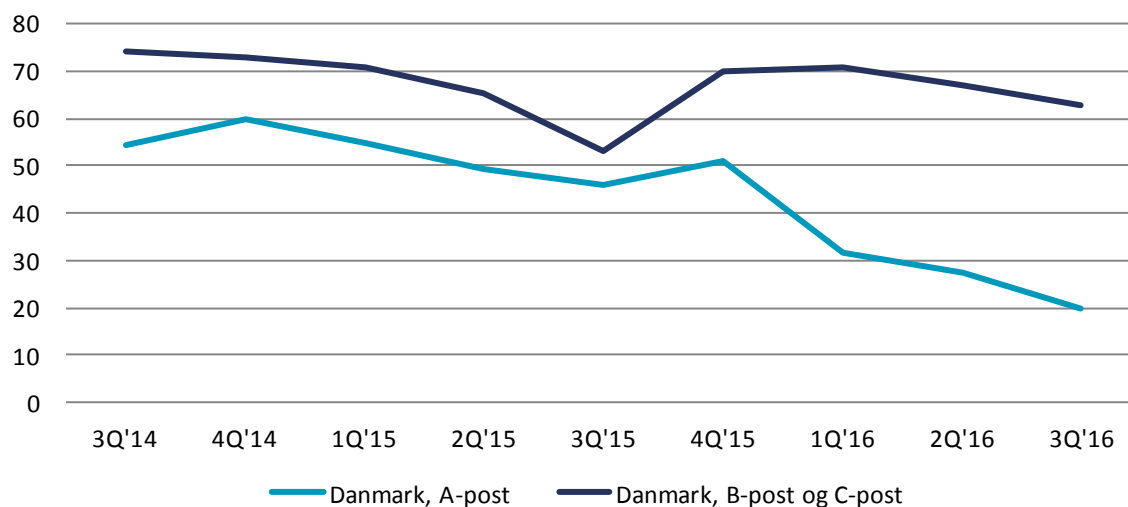
PostNord Danmark SEK mio.	Jul-sep	Jul-sep	Ekskl. ²⁾		Jan-sep	Jan-sep	Ekskl. ²⁾		Jan-dec
	2016	2015	Δ	Δ	2016	2015	Δ	Δ	2015
Nettoomsætning	2.220	2.323	-4%	-7%	7.027	7.292	-4%	-5%	9.987
heraf Communication Services (eksternt) ¹⁾	1.201	1.400	-14%	-15%	4.012	4.490	-11%	-11%	6.109
heraf eCommerce & Logistics (eksternt) ¹⁾	908	821	11%	6%	2.654	2.461	8%	6%	3.400
Driftsresultat, EBIT	-209	-148			-512	103			-287
EBIT-margin/overskudsgrad	-9,4%	-6,4%			-7,3%	1,4%			-2,9%
Justeret driftsresultat, EBIT	-209	-149			-481	-398			-371
Justeret EBIT-margin/overskudsgrad	-9,4%	-6,4%			-6,8%	-5,5%			-3,7%

PostNord Danmarks nettoomsætning faldt med 4%. Ekskl. erhvervelser og valutakurseffekter faldt omsætningen med 7%. Indtægterne i Communication Services faldt med 15% på grund af et fald i brevængderne på 17%. A-brevet blev afskaffet fra og med 1. juli. Kunder, som har brug for dag til dag-befordring, tilbydes den nye tjeneste Quickbrev. Der er desuden indført et nyt todagesprodukt til erhvervskunder med større mængder postforsendelser. Nettoomsætningen i eCommerce & Logistics i Danmark steg med 6% som følge af større B2C-pakkemængder og en positiv udvikling inden for tungere logistik.

Det justerede driftsresultat udgjorde SEK -209 mio. (-149 mio.), og det akkumulerede driftsresultat var SEK -481 mio. (-398 mio.). Resultatet blev kraftigt påvirket af lavere brevindtægter, som endnu ikke fuldt ud har kunnet opvejes af omkostningstilpasninger. Der gennemføres et omfattende handlingsprogram i den danske virksomhed. Den rapporterede goodwillværdi i den danske virksomhed udgør SEK 800 mio., delvist på grund af erhvervelser inden for logistik.

Brevmængder, Danmark

mio.



PostNord Norge SEK mio.	Jul-sep	Jul-sep	Ekskl. ²⁾		Jan-sep	Jan-sep	Ekskl.		Jan-dec
	2016	2015	Δ	Δ	2016	2015	Δ	Δ	2015
Nettoomsætning	919	970	-5%	-5%	2.789	3.103	-10%	-6%	4.112
heraf Communication Services (eksternt) ¹⁾	10	11	-12%	-11%	26	35	-25%	-20%	47
heraf eCommerce & Logistics (eksternt) ¹⁾	796	860	-7%	-7%	2.445	2.778	-12%	-8%	3.660
Driftsresultat, EBIT	-21	-31			-25	-25			-34
EBIT-margin/overskudsgrad	-2,3%	-3,2%			-0,9%	-0,8%			-0,8%
Justeret driftsresultat, EBIT	-21	-31			-25	-25			-25
Justeret EBIT-margin/overskudsgrad	-2,3%	-3,2%			-0,9%	-0,8%			-0,6%

Ekskl. valutakurseffekter faldt PostNord Norges nettoomsætning med 5%, for en stor del på grund af dæmpet efterspørgsel som følge af en svag udvikling i den norske økonomi og prispress på logistikmarkedet.

På grund af store omkostningsreduktioner har resultatniveauet trods indtægtsfaldet kunnet fastholdes. Driftsresultatet udgjorde SEK -21 mio. (-31 mio.), og det akkumulerede driftsresultat var SEK -25 mio. (-25 mio.).

PostNord Finland SEK mio.	Jul-sep	Jul-sep	Ekskl. ²⁾		Jan-sep	Jan-sep	Ekskl. ²⁾		Jan-dec
	2016	2015	Δ	Δ	2016	2015	Δ	Δ	2015
Nettoomsætning	241	198	22%	3%	718	544	32%	5%	787
heraf Communication Services (eksternt) ¹⁾	3	3	-5%	-6%	11	10	5%	5%	15
heraf eCommerce & Logistics (eksternt) ¹⁾	170	135	26%	-1%	515	361	43%	2%	538
Driftsresultat, EBIT	0	4			-14	4			-1
EBIT-margin/overskudsgrad	0,0%	2,0%			-2,0%	0,7%			-0,1%
Justeret driftsresultat, EBIT	0	4			-14	4			-1
Justeret EBIT-margin/overskudsgrad	0,0%	2,0%			-2,0%	0,7%			-0,1%

PostNord Finlands nettoomsætning steg med 22%. Ekskl. erhvervelser og valutakurseffekter steg nettoomsætningen med 3% på grund af større pakkemængder.

Driftsresultatet udgjorde SEK 0 mio. (4 mio.), og det akkumulerede driftsresultat var SEK -14 mio. (4 mio.). Kvartalet er stort set på niveau med sidste år, mens det akkumulerede resultat er lavere end sidste år på grund af omkostninger i forbindelse med integrationen af Uudenmaan Pikakuljetus Oy (UPK), som blev erhvervet i 2015.

PostNord Strålfors SEK mio.	Jul-sep	Jul-sep	Ekskl. ²⁾		Jan-sep	Jan-sep	Ekskl. ²⁾		Jan-dec
	2016	2015	Δ	Δ	2016	2015	Δ	Δ	2015
Nettoomsætning	503	522	-4%	5%	1.724	1.747	-1%	3%	2.335
heraf Communication Services (eksternt) ¹⁾	481	506	-5%	4%	1.644	1.689	-3%	2%	2.251
Driftsresultat, EBIT	-21	23			-177	57			-36
EBIT-margin/overskudsgrad	-4,2%	4,4%			-10,3%	3,3%			-1,5%
Justeret driftsresultat, EBIT	28	23			95	57			86
Justeret EBIT-margin/overskudsgrad	5,6%	4,4%			5,5%	3,3%			3,7%

Nettoomsætningen i PostNord Strålfors faldt med 4%. Ekskl. afhændelser og valutakurseffekter steg nettoomsætningen med 5%. Stigningen skyldes primært nye kundeaftaler i Finland og digitale kommunikationstilbud, der opvejer en generel nedgang i efterspørgslen efter fysisk kommunikation og grafiske produkter. 1. september blev Strålfors' virksomheder i Storbritannien, Polen og Frankrig frasolgt.

Det justerede driftsresultat udgjorde SEK 28 mio. (23 mio.), og det akkumulerede driftsresultat var SEK 95 mio. (57 mio.). Forbedringen skyldes gennemførte besparelsesprogrammer og reduceret bemanning.

Driftsresultatet udgjorde SEK -21 mio. (23 mio.). Akkumulerede omregningsdifferencer på SEK -48 mio. blev som følge af frasalget af Strålfors' ikke-nordiske aktiviteter overført fra anden totalindkomst til periodens resultat, hvilket i kvartalet indregnes som en post, der påvirker sammenligneligheden.

Direct Link SEK mio.	Jul-sep	Jul-sep	Ekskl. ²⁾		Jan-sep	Jan-sep	Ekskl. ²⁾		Jan-dec
	2016	2015	Δ	Δ	2016	2015	Δ	Δ	2015
Nettoomsætning	209	252	-17%	-14%	720	731	-2%	2%	1.055
heraf <i>Communication Services (eksternt)</i> ¹⁾	209	252	-17%	-14%	720	731	-2%	2%	1.055
Driftsresultat, EBIT	0	18			16	47			78
EBIT-margin/overskudsgrad	0,0%	7,1%			2,2%	6,5%			7,3%
Justeret driftsresultat, EBIT	0	18			16	47			78
Justeret EBIT-margin/overskudsgrad	0,0%	7,1%			2,2%	6,5%			7,3%

I kvartalet faldt omsætningen på grund af lavere volumener i APAC (Asien/Stillehavsområdet). Baggrunden er en leveringsændelse i forbindelse med volumener via Danmark. Der arbejdes målrettet på at genvinde kundernes tillid og volumener.

Driftsresultatet udgjorde SEK 0 mio. (18 mio.). Nedgangen i resultatet skyldes hovedsagelig den lavere omsætning.

BÆREDYGTIGHED

Det gennemsnitlige antal ansatte udgjorde 33.569 (35.424), et fald på 1.855. Faldet kan primært henføres til Danmark og Sverige. Sygefraværet udgjorde 5,9 (5,6)%. Niveaulet er fortsat højt, og for at håndtere sygefraværet, hvor langtidssygefraværet er det, der er steget mest, fokuseres der på indsatser inden for rehabiliteringsområdet, men også på forebyggende indsatser.

I kvartalet er andelen af kvinder på lederniveau 1-3 steget fra 35,5% til 36,3%. Resultatet af den årlige medarbejderundersøgelse forelå i kvartalet. Både medarbejderindekset (MIX) og lederskabsindekset (LIX) faldt med ét indekspoint til hhv. 62 (63) og 67 (68). Faldet skyldes primært den usikkerhed om fremtiden, som det igangværende omstillingsarbejde har givet anledning til.

I årets første 9 måneder steg CO₂-udledningen med 4% i forhold til samme periode sidste år og udgjorde 275.822 ton. Stigningen, som primært stammer fra den svenske virksomhed, skyldes flere eksterne transportere. Der tages yderligere initiativer for at øge andelen af biobrændstof i egne og eksterne transportere. Siden 2009 er koncernens udledning reduceret med næsten 24%. Der har i kvartalet bl.a. været fokus på at implementere tiltag, der skal sikre øget brændstoffektivitet som f.eks. gennemførelse af koncernens konkurrence i energieffektiv kørsel.

Kvaliteten (rullende over 12 måneder) for A-breve (enkeltbreve og -forsendelser) i Sverige var 91,6%. Resultatet for 3. kvartal var 92,4%, hvilket viser, at de gennemførte tiltag er begyndt at give visse kvalitetsforbedringer. Der er som følge af en ny postlov i Danmark fra og med 1. juli to nye brevtjenester. Kvaliteten for standardtjenesten *Brevet* var 92,9%. Der er gennemført tiltag for at opnå øjeblikkelige kvalitetsforbedringer i både Danmark og Sverige, samtidig med at de langsigtede forbedringstiltag og det igangværende omstillingsarbejde videreføres. For pakker var den sammenvejede kvalitet fortsat god og lå på 96,6%.

Ved udgangen af 3. kvartal var andelen af koncernens samlede indkøb fra leverandører, der har underskrevet adfærdskodekset for leverandører, steget til 60% i forhold til 53% ved udgangen af 2. kvartal. I 3. kvartal er den koncernfælles model for vurdering og håndtering af bæredygtighedsrisici i leverandørkæden blevet indført. Resten af året fokuseres der på at udvikle processer og værktøjer til implementering af denne.

Solna, den 28. oktober 2016
PostNord AB (publ), org.nr.: 556771-2640

Håkan Ericsson
Administrerende direktør og koncernchef

ERKLÆRING OM REVIEW AF DELÅRSRAPPORTEN

PostNord AB
Org.nr. 556771-2640

Indledning

Vi har foretaget et review af perioderegnskabet (delårsrapporten) for PostNord AB pr. 30. september 2016 og den 9-måneders periode, der sluttede denne dato. Bestyrelsen og den administrerende direktør har ansvaret for at udarbejde og aflægge denne delårsrapport i henhold til IAS 34 og den svenske årsregnskabslov. Vores ansvar er på grundlag af vores review at udtrykke en konklusion om delårsrapporten.

Det udførte review

Vi har udført vores review i overensstemmelse med International Standard on Review Engagements ISRE 2410, "Review af et perioderegnskab udført af selskabets uafhængige revisor". Et review omfatter forespørgsler til primært personer med ansvar for økonomi og regnskabsaflæggelse, samt udførelse af analytiske handlinger og andre reviewhandlinger. Et review har en anden karakter, og omfanget af et review er betydeligt mindre end revision udført i overensstemmelse med ISA og god revisionsskik. De handlinger, der udføres ved et review, giver derfor ikke sikkerhed for, at vi bliver bekendt med alle væsentlige forhold, som kunne afdækkes ved en revision. Den konklusion, der afgives på grundlag af et review, giver derfor ikke den samme sikkerhed som en konklusion efter en revision.

Konklusion

Ved det udførte review er vi ikke blevet bekendt med forhold, der giver os anledning til at konkludere, at delårsrapporten ikke i al væsentlighed for koncernens vedkommende er udarbejdet i overensstemmelse med IAS 34 og den svenske årsregnskabslov samt for moderselskabets vedkommende i overensstemmelse med den svenske årsregnskabslov.

Stockholm, den 28. oktober 2016

KPMG AB

Helene Willberg
Autoriseret revisor

FINANSKALENDER

Regnskabsmeddelelse januar-december 2016	10. februar 2017
Års- og bæredygtighedsrapport 2016	17. marts 2017
Generalforsamling	27. april 2017
Delårsrapport januar-marts 2017	28. april 2017
Delårsrapport januar-juni 2017	20. juli 2017
Delårsrapport januar-september 2017	27. oktober 2017

PostNord AB (publ) er forpligtet til at offentliggøre disse oplysninger iflg. EU's forordning om markedsmisbrug og svensk lov om værdipapirmarkedet. Oplysningerne blev offentliggjort af nedenstående kontaktpersoner 28. oktober 2016 kl. 08.30 (CET).

I oversættelsen af denne delårsrapport er der udvist den største omhyggelighed. Den svenske tekst er dog gældende, såfremt misforståelser måtte opstå ved den danske oversættelse.

KONTAKTOPLYSNINGER

CFO

Gunilla Berg, +46 (0)10 436 28 10

Kontakt: ir@postnord.com

Sverige

Postadresse: SE-105 00 Stockholm

Besøgsadresse: Terminalvägen 24, Solna

+46 (0)10 436 00 00

www.postnord.com

Kommunikationsdirektør

Per Mossberg, +46 (0)10 436 39 15

Danmark

Post- og besøgsadresse:

Hedegaardsvej 88

2300 København S

+45 70 70 70 30

FINANSIELLE RAPPORTER

Koncernens resultatopgørelse

SEK mio.	Note	Jul-sep 2016	Jul-sep 2015 ¹⁾	Jan-sep 2016	Jan-sep 2015 ¹⁾	Jan-dec 2015 ¹⁾
Nettoomsætning	1	8.895	9.218	28.123	28.917	39.351
Andre driftsindtægter		70	59	200	693	765
Driftsindtægter	2	8.965	9.277	28.323	29.610	40.116
Personaleomkostninger		-3.891	-4.075	-12.683	-13.193	-18.222
Transportomkostninger		-2.483	-2.473	-7.402	-7.402	-10.051
Andre omkostninger		-2.329	-2.268	-7.058	-6.857	-9.407
Afskrivninger og nedskrivninger		-363	-428	-1.251	-1.310	-1.872
Driftsomkostninger		-9.066	-9.244	-28.394	-28.762	-39.552
DRIFTSRESULTAT		-101	33	-71	848	564
Finansielle indtægter		9	7	17	15	21
Finansielle omkostninger		-10	-30	-42	-108	-134
Finansielle poster, netto		-1	-23	-25	-93	-113
Resultat før skat		-102	10	-96	755	451
Skat		-43	12	-112	-140	-173
PERIODENS RESULTAT		-145	22	-208	615	278
Periodens resultat, som kan henføres til						
Moderselskabets aktionærer		-146	21	-210	613	276
Kapitalandele uden bestemmende indflydelse		1	1	2	2	2
Resultat pr. aktie, SEK		-0,07	0,01	-0,10	0,31	0,14

¹⁾ Der er foretaget en ændret allokering af omkostninger til hensættelser mellem personaleomkostninger og øvrige driftsomkostninger.

Koncernens totalindkomstopgørelse

SEK mio.	Jul-sep 2016	Jul-sep 2015	Jan-sep 2016	Jan-sep 2015	Jan-dec 2015
PERIODENS RESULTAT	-145	22	-208	615	278
ANDEN TOTALINDKOMST					
Poster, som ikke kan overføres til periodens resultat					
Omvurdering af pensionsforpligtelser	-1.089	-748	-2.919	513	1.388
Ændring i udskudt skat	239	303	642	26	-166
I alt	-850	-445	-2.277	539	1.222
Poster, som er overført eller kan overføres til periodens resultat					
Pengestrømssikringer efter skat	3	1	6	2	4
Omregningsdifferencer	182	-51	353	-196	-342
- Realiseret og omklassificeret til resultatopgørelsen	48		48		
I alt	233	-50	407	-194	-338
I ALT, ANDEN TOTALINDKOMST	-617	-495	-1.870	345	884
PERIODENS TOTALINDKOMST	-762	-473	-2.078	960	1.162
Periodens totalresultat, som kan henføres til					
Moderselskabets aktionærer	-763	-474	-2.080	958	1.160
Kapitalandele uden bestemmende indflydelse	1	1	2	2	2

Koncernens balance

SEK mio.	Note	30. sep 2016	30. jun 2016	31. mar 2016	31. dec 2015	30. sep 2015
	1					
AKTIVER						
Goodwill		3.412	3.337	3.275	3.236	3.358
Andre immaterielle aktiver		837	873	901	955	1.079
Materielle aktiver		8.520	8.489	8.540	8.664	8.713
Andele i associerede virksomheder og joint ventures		70	65	62	71	73
Finansielle aktiver	4	262	259	254	250	248
Langfristede tilgodehavender		672	839	1.125	1.945	954
Udskudte skatteaktiver		860	720	780	484	647
I alt, langfristede aktiver		14.633	14.582	14.937	15.605	15.072
Varebeholdning		122	133	166	150	158
Tilgodehavende skat		766	734	579	527	520
Tilgodehavender fra salg	4	4.304	4.189	4.368	4.524	4.347
Forudbetalte omkostninger og tilgodehavende indtægter		1.410	1.423	1.395	1.251	1.464
Andre tilgodehavender		624	682	470	563	666
Kortfristede placeringer	4	351	301	-	-	-
Likvide midler	4	625	1.654	1.905	1.894	1.443
Aktiver bestemt for salg		145	172	213	209	200
I alt, kortfristede aktiver		8.347	9.288	9.096	9.118	8.798
I ALT, AKTIVER		22.980	23.870	24.033	24.723	23.870
EGENKAPITAL OG FORPLIGTELSE						
EGENKAPITAL						
Aktiekapital		2.000	2.000	2.000	2.000	2.000
Indskudt kapital		9.954	9.954	9.954	9.954	9.954
Reserver		-1.623	-1.856	-1.964	-2.030	-1.886
Overført resultat		-3.264	-2.268	-1.433	-777	-1.123
I alt, egenkapital, som kan henføres til moderselskabets aktionærer		7.067	7.830	8.557	9.147	8.945
Kapitalandele uden bestemmende indflydelse		3	2	4	3	3
I ALT, EGENKAPITAL		7.070	7.832	8.561	9.150	8.948
FORPLIGTELSE						
Langfristede rentebærende forpligtelser	4	1.730	3.720	3.711	3.705	3.816
Andre langfristede forpligtelser		52	53	55	40	38
Pensioner		737	135	-	-	57
Andre hensættelser		1.672	1.709	1.726	1.712	1.529
Udskudt skat		627	807	981	861	799
I alt, langfristede forpligtelser		4.818	6.424	6.473	6.318	6.239
Kortfristede rentebærende forpligtelser	4	2.133	134	138	134	34
Leverandørgæld		2.023	2.226	1.955	2.294	1.947
Skyldig skat		79	60	51	47	73
Andre kortfristede forpligtelser		1.876	1.694	1.738	1.727	2.098
Skyldige omkostninger og forudbetalte indtægter		4.479	4.937	4.660	4.404	4.030
Andre hensættelser		502	563	457	649	501
I alt, kortfristede forpligtelser		11.092	9.614	8.999	9.255	8.683
I ALT, FORPLIGTELSE		15.910	16.038	15.472	15.573	14.922
I ALT, EGENKAPITAL OG FORPLIGTELSE		22.980	23.870	24.033	24.723	23.870

Koncernens pengestrømsopgørelse

SEK mio.	Not	Jul-sep 2016	Jul-sep 2015	Jan-sep 2016	Jan-sep 2015	Jan-dec 2015
DRIFTSAKTIVITETER						
Resultat før skat		-102	10	-96	755	451
Justeringer for poster, som ikke indgår i pengestrømmen		118	154	435	-244	554
Skat		-14	-9	-40	-34	-79
Pengestrøm fra driftsaktiviteter før ændringer af driftskapitalen		2	155	299	477	926
Pengestrøm fra ændringer i driftskapital:						
Forøgelse(-)/reduktion(+), varelager		18	10	0	20	28
Forøgelse(-)/reduktion(+), andre driftstilgodehavender		-215	112	-364	-86	76
Forøgelse(+)/reduktion(-), andre driftsforpligtelser		-460	-532	70	291	629
Andre ændringer i driftskapital		21	-9	-41	47	11
Ændring af driftskapital		-636	-419	-335	272	744
Pengestrøm fra driftsaktiviteter		-634	-264	-36	749	1.670
INVESTERINGSAKTIVITETER						
Erhvervelse af materielle aktiver		-198	-198	-605	-642	-1.027
Afhændelse af materielle aktiver		7	498	18	523	525
Erhvervelse af immaterielle aktiver		-22	-7	-132	-33	-82
Erhvervelse af finansielle aktiver		-52	-	-362	-	-
Afhændelse af finansielle aktiver		-5	6	1	19	19
Erhvervelse af datterselskaber	3	-100	-	-100	-	-
Afhændelse af datterselskaber	3	-14	-47	-14	-78	-81
Pengestrøm fra investeringsaktiviteter		-384	252	-1.194	-211	-646
FINANSIERINGSAKTIVITETER						
Nedbragte lån		-	-16	-	-843	-843
Udlodning af udbytte		-	-	-2	-3	-3
Netto pensionstransaktioner		-22	-22	-67	-64	-85
Forøgelse(+)/reduktion(-), andre rentebærende forpligtelser		8	48	22	-26	-36
Pengestrøm fra finansieringsaktiviteter		-14	10	-47	-936	-967
PERIODENS PENGESTRØM						
Likvide midler, primo perioden		1.654	1.445	1.894	1.843	1.843
Omregningsdifference i likvide midler		3	0	8	-2	-6
Likvide midler, ultimo perioden		625	1.443	625	1.443	1.894

Koncernens egenkapitalopgørelse

SEK mio.	Egenkapital, der kan henføres til moderselskabets aktionærer					Kapitalandele uden bestemmende indflydelse	I alt, egen- kapital
	Aktie- kapital ¹⁾	Indskudt kapital	Omregnings- difference i egenkapital	Sikrings- reserve	Overført resultat		
Balance, primo, 1. jan. 2015	2.000	9.954	-1.680	-12	-2.275	4	7.991
Periodens totalresultat							
Periodens resultat	-	-	-	-	613	2	615
Periodens øvrige totalresultat	-	-	-196	2	539	-	345
I alt, periodens totalresultat	-	-	-196	2	1.152	2	960
Udbytte	-	-	-	-	-	-3	-3
Egenkapital, ultimo, 30. sep. 2015	2.000	9.954	-1.876	-10	-1.123	3	8.948

SEK mio.	Egenkapital, der kan henføres til moderselskabets aktionærer					Kapitalandele uden bestemmende indflydelse	I alt, egen- kapital
	Aktie- kapital ¹⁾	Indskudt kapital	Omregnings- difference i egenkapital	Sikrings- reserve	Overført resultat		
Balance, primo, 1. okt. 2015	2.000	9.954	-1.876	-10	-1.123	3	8.948
Periodens totalresultat							
Periodens resultat	-	-	-	-	-337	-	-337
Periodens øvrige totalresultat	-	-	-146	2	683	-	539
I alt, periodens totalresultat	-	-	-146	2	346	-	202
Udbytte	-	-	-	-	-	-	-
Egenkapital, ultimo, 31. dec. 2015	2.000	9.954	-2.022	-8	-777	3	9.150

SEK mio.	Egenkapital, der kan henføres til moderselskabets aktionærer					Kapitalandele uden bestemmende indflydelse	I alt, egen- kapital
	Aktie- kapital ¹⁾	Indskudt kapital	Omregnings- difference i egenkapital	Sikrings- reserve	Overført resultat		
Balance, primo, 1. jan. 2016	2.000	9.954	-2.022	-8	-777	3	9.150
Periodens totalresultat							
Periodens resultat	-	-	-	-	-210	2	-208
Periodens øvrige totalresultat	-	-	401	6	-2.277	-	-1.870
I alt, periodens totalresultat	-	-	401	6	-2.487	2	-2.078
Udbytte	-	-	-	-	-	-2	-2
Egenkapital, ultimo, 30. sep. 2016	2.000	9.954	-1.621	-2	-3.264	3	7.070

1) Antal aktier: 2.000.000.001, heraf A-aktier: 1.524.905.971 og B-aktier: 475.094.030.

FINANSIELLE RAPPORTER I SAMMENDRAG MODERSELSKABET

Moderselskabet PostNord AB har drevet meget begrænset virksomhed i form af koncernintern service og havde ved udgangen af perioden tre ansatte.

Moderselskabets resultatopgørelse

SEK mio.	Note	Jul-sep 2016	Jul-sep 2015	Jan-sep 2016	Jan-sep 2015	Jan-dec 2015
	1					
Andre driftsindtægter		3	6	11	19	26
Driftsindtægter		3	6	11	19	26
Personaleomkostninger		-7	-8	-21	-25	-33
Andre omkostninger		0	0	-3	-3	-6
Driftsomkostninger		-7	-8	-24	-28	-39
DRIFTSRESULTAT		-4	-2	-13	-9	-13
Renteindtægter og lignende finansielle poster		1	-34	1	1	49
Renteomkostninger og lignende finansielle poster		-35	-3	-99	-44	-77
Finansielle poster		-34	-37	-98	-43	-28
Resultat efter finansielle poster		-38	-39	-111	-52	-41
Justeringer ved udgangen af året		-	-	-	-	34
Resultat før skat		-38	-39	-111	-52	-7
Skat		-	3	-	3	-
PERIODENS RESULTAT		-38	-36	-111	-49	-7

Moderselskabets totalindkomstopgørelse

SEK mio.	Jul-sep 2016	Jul-sep 2015	Jan-sep 2016	Jan-sep 2015	Jan-dec 2015
Periodens resultat	-38	-36	-111	-49	-7
Periodens øvrige totalindkomst					
PERIODENS TOTALINDKOMST	-38	-36	-111	-49	-7

Moderselskabets balance

SEK mio.	Note	30. sep 2016	30. jun 2016	31. mar 2016	31. dec 2015	30. sep 2015
	1					
AKTIVER						
Finansielle aktiver		11.693	11.692	11.692	11.689	11.691
I alt, langfristede aktiver		11.693	11.692	11.692	11.689	11.691
Kortfristede tilgodehavender		8.177	8.220	8.237	8.247	8.232
I alt, kortfristede aktiver		8.177	8.220	8.237	8.247	8.232
I ALT, AKTIVER		19.870	19.912	19.929	19.936	19.923
EGENKAPITAL OG FORPLIGTELSE						
Egenkapital		15.653	15.691	15.734	15.764	15.722
Langfristede forpligtelser		2.106	4.082	4.059	4.046	4.174
Kortfristede forpligtelser		2.111	139	136	126	27
I ALT, EGENKAPITAL OG FORPLIGTELSE		19.870	19.912	19.929	19.936	19.923

FINANSIELLE NOTER

Note 1: Regnskabspraksis og risici

Koncernregnskabet er aflagt i overensstemmelse med International Financial Reporting Standards (IFRS), som er udgivet af International Accounting Standards Board (IASB), samt fortolkninger udgivet af International Financial Reporting Interpretations Committee (IFRS IC), således som de er godkendt af Europa-Kommissionen til anvendelse i EU. Desuden finder den svenske årsregnskabslov (Årsredovisningslagen; ÅRL) samt RFR 1 Supplerende regnskabsaflæggelse for koncerner fra det svenske Råd for finansiell rapportering (Kompletterande redovisning för koncerner från Rådet för finansiell rapportering) anvendelse. Koncernens regnskabsmeddelelse er udarbejdet i henhold til IAS 34 Præsentation af delårsregnskaber samt supplerende regler i den svenske årsregnskabslov. Øvrige oplysninger i henhold til IAS 34.16A fremgår både af de finansielle rapporter og andre dele af delårsrapporten. Der er anvendt samme regnskabspraksis og de samme beregningsmetoder i regnskabsmeddelelsen som i årsrapporten 2015 for koncernen og moderselskabet. Ændringerne i IFRS, som trådte i kraft 2016, har ikke i væsentlig grad påvirket koncernens finansielle rapporter.

Fra og med juli 2016 trådte ESMA's retningslinjer om alternative resultatmål i kraft. Et alternativt resultatmål defineres som et finansielt mål for historiske eller fremtidige finansielle resultater, finansiell stilling eller pengestrømme, som ikke er defineret eller angivet i det relevante regelsæt for rapportering af finansielle oplysninger, som virksomheden anvender. Retningslinjerne angiver bl.a., at virksomheden skal definere sine resultatmål samt præsentere afstemninger og sammenligningstal.

Risici

Moderselskabet og koncernen er eksponeret for strategiske, operative og finansielle risici. En beskrivelse af risici, usikkerhedsfaktorer og risikostyring samt væsentlige vurderinger og skøn findes i års- og bæredygtighedsrapporten 2015, side 38-39, og note 2, side 60. Der er ikke konstateret væsentlige ændringer eller fremkommet nye vurderinger siden års- og bæredygtighedsrapportens offentliggørelse.

Note 2: Segmentrapportering

Koncernens inddeling i forretningsområder tager udgangspunkt i den måde, hvorpå koncernen ledes og rapporterer til ledelsen. For interne mellemværender mellem segmenter gælder en markedsbestemt prissætning. Der er ikke frihed til at købe eksternt, hvis en ydelse er tilgængelig internt. Der foretages i forhold til den operative struktur en omkostningsfordeling af koncernfælles funktioner til kostpris.

Fra og med 1. kvartal 2016 rapporteres virksomheden Direct Link som et selvstændigt segment. Tidligere indgik Direct Link i Øvrigt. Sammenligningstal er omregnede. PostNords segmenter inddeles i følgende markeder: PostNord Sverige, PostNord Danmark (inkl. Tyskland), PostNord Norge, PostNord Finland, PostNord Strålfors, Direct Link og Øvrige. Segmenterne markedsfører og sælger forretningsområdernes samlede sortiment.

PostNord Sverige har aktiviteter inden for mail, logistik og e-handel på det svenske marked og er ansvarlig for PostNords overordnede Fulfilment-virksomhed.

PostNord Danmark har aktiviteter inden for mail, logistik og e-handel på det danske marked og er ansvarlig for en del af PostNords aktiviteter i Tyskland inden for e-handel og logistik.

PostNord Norge og Finland har aktiviteter inden for mail, logistik og e-handel på de norske og finske markeder.

PostNord Strålfors har aktiviteter inden for informationslogistik. Virksomheden udvikler og tilbyder kommunikationsløsninger, som skaber stærkere og mere personlige kunderelationer for virksomheder med store kundebaser.

Direct Link har aktiviteter inden for global distribution af markedskommunikation og lette varer, primært for netbutikker. Aktiviteter i USA, Storbritannien, Tyskland, Singapore, Hongkong og Australien.

I *Øvrigt* indgår virksomheder, som ikke tilhører landeorganisationerne, koncernfælles funktioner, herunder moderselskabet og koncernjusteringer. Justeringerne vedrører koncernens IFRS-justeringer. Fra Øvrigt foretages en omkostningsmæssig fordeling mellem segmenterne i forbindelse med service og ydelser fra de koncernfælles funktioner. I Øvrigt indtægtsføres denne omkostningsfordeling under Andre driftsindtægter, internt, og i segmenterne omkostningsføres den under Andre omkostninger.

I *Elimineringer* indgår eliminering af interne transaktioner.

Note 2 Segmentrapportering forts.

SEK mio., hvis ikke andet er anført	Kv2 2015	Kv3 2015	Kv4 2015	Kv1 2016	Kv2 2016	Kv3 2016
PostNord Sverige						
Nettoomsætning	5.665	5.424	6.173	5.720	5.703	5.320
<i>heraf intern</i>	250	261	319	293	273	261
Driftsresultat, EBIT	173	167	182	198	76	47
EBIT-margin/overskudsgrad, %	3,1%	3,1%	2,9%	3,6%	1,3%	0,9%
Poster, der påvirker sammenligneligheden	-	19	78	-	15	0
Justeret driftsresultat, EBIT	173	186	260	198	91	47
Justeret EBIT-margin/overskudsgrad, %	3,1%	3,4%	4,2%	3,6%	1,6%	0,9%
PostNord Danmark						
Nettoomsætning	2.402	2.323	2.695	2.431	2.376	2.220
<i>heraf intern</i>	115	102	137	129	121	112
Driftsresultat, EBIT	298	-148	-390	-51	-253	-209
EBIT-margin/overskudsgrad, %	12,4%	-6,4%	-14,5%	-2,1%	-10,6%	-9,4%
Poster, der påvirker sammenligneligheden	-500	-1	417	-	31	-
Justeret driftsresultat, EBIT	-202	-149	27	-51	-222	-209
Justeret EBIT-margin/overskudsgrad, %	-8,4%	-6,4%	1,0%	-2,1%	-9,3%	-9,4%
PostNord Norge						
Nettoomsætning	1.056	970	1.009	911	959	919
<i>heraf intern</i>	97	99	115	97	108	113
Driftsresultat, EBIT	-5	-31	-9	-1	-4	-21
EBIT-margin/overskudsgrad, %	-0,5%	-3,2%	-0,9%	-0,1%	-0,4%	-2,3%
Poster, der påvirker sammenligneligheden	-	-	9	-	-	-
Justeret driftsresultat, EBIT	-5	-31	0	-1	-4	-21
Justeret EBIT-margin/overskudsgrad, %	-0,5%	-3,2%	0,0%	-0,1%	-0,4%	-2,3%
PostNord Finland						
Nettoomsætning	171	198	243	231	246	241
<i>heraf intern</i>	55	59	62	59	65	68
Driftsresultat, EBIT	-1	4	-5	-12	-3	0
EBIT-margin/overskudsgrad, %	-0,6%	2,0%	-2,0%	-5,2%	-1,2%	0,0%
Poster, der påvirker sammenligneligheden	-	-	-	-	-	-
Justeret driftsresultat, EBIT	-1	4	-5	-12	-3	0
Justeret EBIT-margin/overskudsgrad, %	-0,6%	2,0%	-2,0%	-5,2%	-1,2%	0,0%
PostNord Strålfors						
Nettoomsætning	584	522	588	617	604	503
<i>heraf intern</i>	21	16	26	28	30	22
Driftsresultat, EBIT	8	23	-93	34	-189	-21
EBIT-margin/overskudsgrad, %	1,4%	4,4%	-15,8%	5,5%	-31,3%	-4,2%
Poster, der påvirker sammenligneligheden	-	-	122	-	223	49
Justeret driftsresultat, EBIT	8	23	29	34	34	28
Justeret EBIT-margin/overskudsgrad, %	1,4%	4,4%	4,9%	5,5%	5,6%	5,6%
Direct Link						
Nettoomsætning	247	252	324	283	228	209
<i>heraf intern</i>	0	0	0	1	-1	0
Driftsresultat, EBIT	16	18	31	15	1	0
EBIT-margin/overskudsgrad, %	6,5%	7,1%	9,3%	5,5%	0,4%	0,0%
Poster, der påvirker sammenligneligheden	-	-	-	-	-	-
Justeret driftsresultat, EBIT	16	18	31	15	1	0
Justeret EBIT-margin/overskudsgrad, %	6,5%	7,1%	9,3%	5,5%	0,4%	0,0%
Øvrigt						
Nettoomsætning	79	67	63	51	71	59
<i>heraf intern</i>	1	0	2	0	1	1
Driftsresultat, EBIT	14	0	0	117	102	103
Poster, der påvirker sammenligneligheden	30	30	159	-	-	11
Justeret driftsresultat, EBIT	44	30	159	117	102	114
Elimineringer						
Nettoomsætning	-538	-537	-663	-606	-597	-576
<i>heraf intern</i>	-538	-537	-663	-606	-597	-576
Koncerntotal						
Nettoomsætning	9.666	9.218	10.434	9.638	9.590	8.895
Koncernens driftsresultat, EBIT	503	33	-284	300	-270	-101
Poster, der påvirker sammenligneligheden	-470	48	785	-	269	60
Justeret driftsresultat, EBIT	33	81	501	300	-1	-41
Koncernens finansielle poster, netto	-48	-23	-20	-12	-12	-1
Koncernens resultat før skat	455	10	-304	288	-282	-102

Note 3: Erhvervelser og afhændelser

Erhvervelses- og afhændelseffekter på aktiver og forpligtelser, SEK mio.	Jan-sep 2016			Jan-sep 2015		
	Erhvervelser	Afhændelser	I alt	Erhvervelser	Afhændelser	I alt
Goodwill	14	-	14	58	-	58
Immaterielle aktiver	2	-	2	13	-	13
Andre materielle aktiver	-	-	-	63	-	63
Andre aktiver	-	-	-	3	-	3
I alt, langfristede aktiver	16	-	16	137	-	137
Kortfristede aktiver	-	-184	-184	66	-	66
I ALT, AKTIVER	16	-184	-168	203	-	203
I ALT, FORPLIGTELSE	-	84	84	-118	-	-118
NETTOAKTIVER	16	-100	-84	85	-	85
Betalt/modtaget vederlag	-16	-	-16	-85	-	-85
Ekskl. sælgerpantebrev	2	-	2	-	-	-
Likvide midler (erhvervede/afhændede)	-	-100	-100	7	-	7
Nettoeffekt på likvide midler	-14	-100	-114	-78	-	-78

I 2. kvartal blev aktiviteterne i G.P. Spedition opkøbt. Af købsprisen på SEK 16 mio. er SEK 14 mio. betalt, resten betales, når alle betingelser i aftalen er opfyldt.

I 3. kvartal har PostNord afhændet Strålfors' datterselskaber i Storbritannien, Polen og Frankrig.

Note 4: Finansielle instrumenter

30. september 2016

Regnskabsført værdi og dagsværdien på finansielle aktiver og passiver, SEK mio.	Finansielle aktiver målt til dagsværdi via resultatet ¹⁾	Lånetilgodehavender og tilgodehavender fra salg vurderet til amortiseret kostpris	Finansielle passiver målt til dagsværdi via resultatet ¹⁾	Finansielle passiver vurderet til amortiseret kostpris	Regnskabsført værdi	Dagsværdi
Derivater	0	-	-	-	0	0
Tilgodehavender fra salg	-	4.304	-	-	4.304	4.304
Terminalafgifter	623	-	-	-	623	623
Kortfristede investeringsaktiver	-	351	-	-	351	351
Likvide midler	-	625	-	-	625	625
Langfr. rentebærende forpligtelser	-	-	-170	-1.560	-1.730	-1.746
Kortfristede rentebærende forpligtelser	-	-	-	-2.133	-2.133	-2.166
Leverandørgæld	-	-	-	-2.023	-2.023	-2.023
Andre kortfristede forpligtelser	-	-	-	-1.876	-1.876	-1.876
Derivater	-	-	-4	-	-4	-4
Terminalafgifter	-	-	-514	-	-514	-514
Samlede finansielle aktiver og passiver pr. kategori	885	5.280	-688	-7.592	-2.115	-2.164

31. december 2015

Regnskabsført værdi og dagsværdien på finansielle aktiver og passiver, SEK mio.	Finansielle aktiver målt til dagsværdi via resultatet ¹⁾	Lånetilgodehavender og tilgodehavender fra salg vurderet til amortiseret kostpris	Finansielle passiver målt til dagsværdi via resultatet ¹⁾	Finansielle passiver vurderet til amortiseret kostpris	Regnskabsført værdi	Dagsværdi
Derivater	1	-	-	-	1	1
Tilgodehavender fra salg	-	4.524	-	-	4.524	4.524
Terminalafgifter	461	-	-	-	461	461
Likvide midler	-	1.894	-	-	1.894	1.894
Langfr. rentebærende forpligtelser	-	-	-166	-3.539	-3.705	-3.766
Kortfristede rentebærende forpligtelser	-	-	-	-134	-134	-134
Leverandørgæld	-	-	-	-2.294	-2.294	-2.294
Andre kortfristede forpligtelser	-	-	-	-1.727	-1.727	-1.727
Derivater	-	-	-17	-	-17	-17
Terminalafgifter	-	-	-335	-	-335	-335
Samlede finansielle aktiver og passiver pr. kategori	712	6.418	-518	-7.694	-1.082	-1.143

30. september 2015

Regnskabsført værdi og dagsværdien på finansielle aktiver og passiver, SEK mio.	Finansielle aktiver målt til dagsværdi via resultatet ¹⁾	Lånetilgodehavender og tilgodehavender fra salg vurderet til amortiseret kostpris	Finansielle passiver målt til dagsværdi via resultatet ¹⁾	Finansielle passiver vurderet til amortiseret kostpris	Regnskabsført værdi	Dagsværdi
Derivater	2	-	-	-	2	2
Tilgodehavender fra salg	-	4.347	-	-	4.347	4.347
Terminalafgifter	541	-	-	-	541	541
Likvide midler	-	1.443	-	-	1.443	1.443
Langfr. rentebærende forpligtelser	-	-	-160	-3.656	-3.816	-3.908
Kortfristede rentebærende forpligtelser	-	-	-	-34	-34	-34
Leverandørgæld	-	-	-	-1.947	-1.947	-1.947
Andre kortfristede forpligtelser	-	-	-	-1.566	-1.566	-1.566
Derivater	-	-	-19	-	-19	-19
Terminalafgifter	-	-	-363	-	-363	-363
Samlede finansielle aktiver og passiver pr. kategori	791	5.790	-542	-7.203	-1.164	-1.256

1) Finansielle aktiver og passiver målt til dagsværdi via resultatet i henhold til fair value option.

Note 4: Finansielle instrumenter forts.

Indregning og måling til dagsværdi af finansielle instrumenter

Dagsværdien af låneforpligtelser beregnes som diskonteret værdi af fremtidige pengestrømme i forbindelse med tilbagebetaling af kapitalbeløb og rente. Værdien diskonteres til aktuel lånerente. På grund af den korte løbetid for tilgodehavender fra salg og leverandørgæld anses den rapporterede værdi for at udgøre den bedste tilnærmelse til dagsværdien.

Samtlige finansielle aktiver og forpligtelser, som indregnes til dagsværdi i balancen, hører til niveau 2. Der henvises desuden til PostNords årsrapport, note 29: Finansiell risikostyring og finansielle instrumenter.

Note 5: Definitioner og alternative resultatmål

Alternative resultatmål:

Den operative kapitalforrentning	Driftsresultatet, rullende over 12 måneder, i forhold til den gennemsnitlige operative kapital, rullende over 12 måneder.
EBITDAI	Driftsresultat, før renter, skat, afskrivninger og nedskrivninger.
Finansielt beredskab	Likvide midler og uudnyttet bekræftet kredit.
Justeret driftsresultat, EBIT	Driftsindtægter minus driftsomkostninger ekskl. poster, som anses som ekstraordinære.
Justeret EBIT-margin/overskudsgrad	Justeret EBIT i % af nettoomsætning.
Poster, der påvirker sammenligneligheden	Poster, som ikke er tilbagevendende, som ikke direkte kan henføres til den operative virksomhed, og hensættelser til omstrukturering, der vedrører næste år. Posterne skal være væsentlige. Det kan f.eks. være kapitalgevinst fra salg af aktiver, nedskrivning af aktiver, hensættelser, der vedrører næste år. Løbende omstruktureringssomkostninger betragtes ikke som poster, der påvirker sammenligneligheden.
Nettogæld	Rentebærende forpligtelser, inkl. hensættelser til pensioner, ekskl. likvide midler, finansielle tilgodehavender og kortfristede rentebærende tilgodehavender.

Afstemning i forhold til finansielle rapporter

SEK mio.	30. sep 2016	30. jun 2016	31. mar 2016	31. dec 2015	30. sep 2015
Rentebærende gæld, kortfristede	2.133	134	138	134	34
Rentebærende gæld, langfristede	1.730	3.720	3.711	3.705	3.816
Pensioner ¹⁾	737	135	-	-	57
Finansielle tilgodehavender	-262	-259	-254	-250	-248
Langfristede tilgodehavender ²⁾	-579	-755	-1.051	-1.867	-907
Kortfristede investeringsaktiver	-351	-301	-	-	-
Likvide midler	-625	-1.654	-1.905	-1.894	-1.443
Nettogæld	2.783	1.020	639	-171	1.308

¹⁾ Inkl. aktiver tilknyttet pensionsordninger. Når ordningens aktiver overstiger den anslåede nutidsværdi af pensionsforpligtelser, indregnes den i Finansielle tilgodehavender.

²⁾ Beløbet vedrører den del af de langfristede tilgodehavender, som kan henføres til afdækkede, ydelsesbaserede sygepensionsordninger og ydelsesbaserede pensionsordninger ansat efter IAS 19.

Nettogæld/EBITDAI	Nettogæld i forhold til EBITDAI, rullende over 12 måneder.
Nettogældsætningsgrad	Nettogæld i forhold til egenkapital.
Operativ kapital	Ikke-rentebærende aktiver, ekskl. ikke-rentebærende forpligtelser.
Overskudsgrad	Driftsresultat i procent af nettoomsætning.

Øvrige resultatmål:

Grundbemanding	Vedrører alt ordinært personale på hel- og deltid.
Gennemsnitligt antal ansatte (FTE)	Beregnes ved, at det samlede antal betalte timer divideres med normtiden for en fuldtidsmedarbejder for den akkumulerede periode fra primo året.
Resultat pr. aktie	Andel af resultat efter skat, som kan henføres til moderselskabets aktionærer, i forhold til det gennemsnitlige antal cirkulerende aktier.

Kvartalsdata

SEK mio., hvis ikke andet er anført	Kv1 2015	Kv2 2015	Kv3 2015	Kv4 2015	Kv1 2016	Kv2 2016	Kv3 2016
Koncernen							
Nettoomsætning	10.033	9.666	9.218	10.434	9.638	9.590	8.895
Andre driftsindtægter	69	559	61	72	54	76	70
Driftsomkostninger	-9.796	-9.722	-9.244	-10.790	-9.393	-9.936	-9.065
heraf personaleomkostninger	-4.528	-4.589	-4.075	-5.029	-4.365	-4.427	-3.891
heraf transportomkostninger	-2.473	-2.456	-2.473	-2.649	-2.345	-2.574	-2.483
heraf andre omkostninger	-2.344	-2.246	-2.268	-2.550	-2.278	-2.452	-2.328
heraf afskrivninger og nedskrivninger	-451	-431	-428	-562	-405	-483	-363
Resultat før afskrivninger og nedskrivninger, EBITDAI	763	934	461	278	705	213	262
EBITDAI-margin	7,6%	9,7%	5,0%	2,7%	7,3%	2,2%	2,9%
Driftsresultat, EBIT	312	503	33	-284	300	-270	-101
EBIT-margin/overskudsgrad	3,1%	5,2%	0,4%	-2,7%	3,1%	-2,8%	-1,1%
Pengestrøm fra driftsaktiviteter	1.140	-127	-264	921	211	387	-634
Nettogæld	3.113	743	1.308	-171	639	1.020	2.783
Forrentning af operativ kapital	4,7%	9,4%	7,0%	5,4%	5,6%	-2,3%	-3,8%
Gennemsnitligt antal ansatte	34.970	35.398	35.904	34.752	33.445	33.365	33.897
Antal i grundbemanding, ultimo perioden ¹⁾	36.178	35.729	35.609	34.819	34.684	33.884	32.766
<u>Mængder, mio. producerede enheder</u>							
Sverige, A-post	215	199	183	214	193	190	173
Sverige, B-post	296	253	233	279	287	237	219
Danmark, A-post	55	49	46	51	32	27	20
Danmark, B-post og C-post	71	65	53	70	71	67	63
<u>Mængder, mio. producerede enheder</u>							
(elimineret for mængder mellem lande)							
Pakker, i alt	32	32	31	37	33	35	34

¹⁾ 1. kvartal og 2. kvartal 2015 er korrigeret med 1.000 personer.