

Delårsrapport

Q2 2015

APRIL-JUNI 2015

- Nettoomsättning 9 666 (9 816) MSEK.
- Justerat rörelseresultat 33 (-30) MSEK.
- Jämförelsestörande post netto 470 (0) MSEK från en reavinst och en nedskrivning.
- Rörelseresultat 503 (-30) MSEK.
- Periodens resultat 390 (-76) MSEK.
- Kassaflöde från den löpande verksamheten uppgick till -127 (120) MSEK.

JANUARI-JUNI 2015

- Nettoomsättning 19 699 (19 815) MSEK.
- Justerat rörelseresultat 345 (76) MSEK.
- Jämförelsestörande post netto 470 (0) MSEK i andra kvartalet från en reavinst och en nedskrivning
- Rörelseresultat 815 (76) MSEK.
- Periodens resultat 593 (24) MSEK.
- Kassaflöde från den löpande verksamheten uppgick till 1 013 (-349) MSEK.

Vi levererar! PostNord är den ledande leverantören av kommunikations- och logistiklösningar till, från och inom Norden. Vi säkerställer också postservicen till privatpersoner och företag i Sverige och Danmark. Genom vår expertis och ett starkt distributionsnät utvecklar vi förutsättningarna för morgondagens kommunikation, e-handel, distribution och logistik i Norden. 2014 hade koncernen 38 000 anställda och en omsättning på 40 miljarder SEK. Moderbolaget är ett svenskt publikt bolag med koncernkontor i Solna. Besök oss på www.postnord.com

postnord

FINANSIELL ÖVERSIKT OCH NYCKELTAL

MSEK, om ej annat anges	Apr-Jun		Exkl. ¹⁾		Jan-Jun		Exkl. ¹⁾		Jan-dec 2014
	2015	2014	Δ	Δ	2015	2014	Δ	Δ	
RESULTAT									
Nettoomsättning	9 666	9 816	-2%	-3%	19 699	19 815	-1%	-2%	39 950
Rörelseresultat (EBITDA)	934	386			1 697	910	86%		2 198
Rörelsemarginal (EBITDA)	9,7%	3,9%			8,6%	4,6%			5,5%
Rörelseresultat (EBIT)	503	-30			815	76			351
Rörelsemarginal (EBIT) ²⁾	5,2%	-0,3%			4,1%	0,4%			0,9%
Justerat rörelseresultat (EBIT) ³⁾	33	-30			345	76			861
Justerad rörelsemarginal (EBIT) ^{2) 3)}	0,3%	-0,3%			1,8%	0,4%			2,2%
Resultat före skatt	455	-62			745	23			245
Periodens resultat	390	-76			593	24			176
KASSAFLÖDE									
Kassaflöde från den löpande verksamheten	-127	120			1 013	-349			670
FINANSIELL STÄLLNING									
Finansiell beredskap	3 445	3 074	12%		3 445	3 074	12%		3 843
Nettoskuld	743	2 926	-75%		743	2 926	-75%		3 672
ÖVRIGA NYCKELTAL									
Resultat per aktie, SEK	0,19	-0,04			0,30	0,01			0,09
Nettoskuld/EBITDA, ggr	0,3	1,4			0,3	1,4			1,7
Nettoskulsättningsgrad	8%	33%			8%	33%			46%
Avkastning på operativt kapital	9,4%	4,3%			9,4%	4,3%			3,1%
Medelantal anställda ⁴⁾	35 398	37 589			35 184	37 370			37 407

1) Förändring exkluderat för förvärv/avyttringar och valuta.

2) Från och med 2015 tillämpas ny definition för rörelsemarginal (rörelseresultat i % av nettoomsättning). Jämförelseperioder är omräknade. Se not 7, Definitioner.

3) Justerat för jämförelsestörande poster. Se tabell på sidan 4 och not 7, Definitioner.

4) 2014 års siffror justerade för principändring vid beräkning, t ex ingår inte längre viss uppsagd personal (Futurum).

I rapporten kommenteras utvecklingen för april-juni respektive januari-juni 2015 jämfört med samma perioder 2014 om inte annat anges.

VD-KOMMENTAR

FORTSATT FOKUS PÅ TJÄNSTEERBJUDANDEN OCH LÅNGSIKTIG LÖNSAMHET

E-handeln visar stark tillväxt, medan brevvolymer präglas av fortsatt fall, framförallt i Danmark. Genomförda effektiviseringsåtgärder ger förbättrat resultat.

PostNord har under kvartalet tecknat ett flertal större kontrakt inom paketsdistribution, både inom B2B och B2C, samt ett betydande kontrakt med COOP i Danmark avseende distribution av direktreklam. Cirka en tredjedel av de nya avtal som vi tecknar är inom e-handelsegmentet, vilket fortsätter att växa kraftigt och B2C paketvolymer ökade med 17 % under kvartalet.

Under kvartalet utökade PostNord det strategiska samarbetet med det internationella nätverket DPDgroup som är den näst största tjänsteleverantören på den europeiska paketmarknaden. Kärnan i det utökade samarbetet är en kraftfull B2C-strategi, som bland annat kommer att knyta ihop PostNords och DPDgroups distributionsnät, vilket kommer att skapa ett harmoniserat system med serviceställen på 26 000 platser i Europa.

PostNord slöt avtal om att förvärva Uudenmaan Pikakuljetus Oy (UPK) i Finland. Genom affären stärker PostNord Finland sin ställning inom logistiklösningar.

Till följd av den fortsatta digitaliseringen visade brevvolymer en fortsatt nedgång, framförallt i Danmark. Totalt minskade brevvolymer med 9 % i kvartalet, varav 15 % i Danmark och 7 % i Sverige. Det är nödvändigt att förändringar i de postregulatoriska regelverken utgår från kundernas kontinuerligt förändrade behov för att en samhällsomfattande postservice långsiktigt ska kunna upprätthållas under rimliga ekonomiska villkor.

I slutet av april meddelades EU-domstolens dom att posttjänster som inte omfattas av individuellt förhandlade avtal skall vara momsfria. PostNord avvaktar nu pågående anpassningar av den svenska moms lagstiftningen. För PostNord kan detta komma att medföra kostnadsökning genom minskad avdragsrätt för ingående moms.

Koncernens justerade rörelseresultat i andra kvartalet uppgick till 33 (-30) MSEK. För första halvåret uppgick koncernens justerade rörelseresultat till 345 (76) MSEK. Resultatet är justerat för en reavinst och nedskrivning om netto 470 (0) MSEK. Det omställningsarbete vi genomfört ger avsedd effekt på resultatet.

Med snabbt fallande brevvolymer möter vi stora utmaningar. Samtidigt stärker vi vår position som en ledande logistikaktör. Kontinuerliga effektiviseringar och anpassningar är dock nödvändiga för att säkerställa långsiktig lönsamhet. Med ett stort kundfokus levererar vi enligt våra löften.

Håkan Ericsson
VD och koncernchef

VIKTIGA HÄNDELSER APRIL-JUNI

EU-domstolens dom gällande uttagande av moms

I slutet av april meddelades EU-domstolens dom i målet där EU-kommissionen stämt svenska staten för att inte följa EU:s momsbestämmelser avseende posttjänster. Domen gick i EU-kommissionens favör vilket innebär att sådana samhällsomfattande posttjänster som inte omfattas av individuellt förhandlade avtal skall vara momsfria. För PostNord kan detta komma att innebära högre kostnader då erlagd moms för affärsrelaterade kostnader, som avser icke momspliktig verksamhet, inte blir avdragsgilla. PostNord tar ut moms i enlighet med gällande lag i avvaktan på eventuella förändringar i den svenska momslagstiftningen.

Årsstämma 2015

PostNords årsstämma ägde rum den 23 april 2015 på koncernens huvudkontor i Solna. Styrelsens ordförande och samtliga ledamöter omvaldes samt revisionsbolaget KPMG AB omvaldes för tiden till utgången av nästa årsstämma.

Ny VD för Postens Pensionsstiftelse

John Vivstam tillträdde den 1 juni 2015 som ny VD för Postens Pensionsstiftelse då Dag Hasslegren gick i pension. Postens Pensionsstiftelse förvaltar och tryggar åtaganden för pensioner för bolagen PostNord Group AB och PostNord Sverige AB. Per 30 juni 2015 uppgick marknadsvärdet på tillgångarna i pensionsstiftelsen till 18,9 miljarder SEK. Pensionsskulden i PostNord-koncernen uppgick till 18,4 miljarder SEK.

Utvärdering av förutsättningar för en eventuell avyttring av verksamheten Strålfors

Utvärderingen av en eventuell avyttring av verksamheten Strålfors fortgår. Merparten av fullfilmentverksamheten inom Strålfors är överflyttad till PostNord Sverige och berörs inte av en eventuell avyttring.

I maj utsågs Annemarie Gardshol, Chief Strategy Officer och chef för e-commerce, till tillförordnad verkställande direktör för PostNord Strålfors då Per Samuelsson har lämnat bolaget.

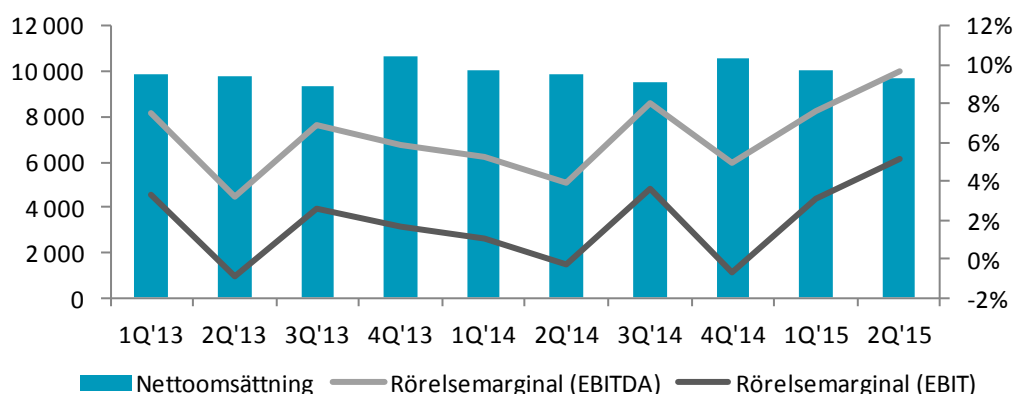
Avyttring av fastighet i Danmark

En fastighet i centrala Köpenhamn avyttrades för en köpeskilling om 925 MDKK i slutet av juni, vilket resulterade i en reavinst om 500 MSEK. I samband med transaktionen övertogs en fastighetskredit om 665 MSEK av köparen. Likvida medel om 499 MSEK reglerades i juli 2015.

Avtal om förvärv av Uudenmaan Pikakuljetus Oy (UPK) i Finland

PostNord Oy har ingått avtal om att förvärva Uudenmaan Pikakuljetus Oy (UPK) av DSV Road Oy. Genom affären stärker PostNord sin ställning i Finland avsevärt inom inrikes paket transporter, schemalagda leveranser, logistiklösningar för hälsovård och e-handel samt temperaturreglerade transporttjänster. Affären godkändes av den finska Konkurrens- och konsumentmyndigheten i början av augusti.

KONCERNENS RESULTAT



April-juni

Exklusive förvärv och valutakurseffekter minskade PostNords nettoomsättning med 3 %. Till följd av den fortsatta digitaliseringen minskade brevvolymerne med totalt 9 %, varav 15 % i Danmark och 7 % i Sverige. E-handeln visade fortsatt stark tillväxt, vilket ökade volymerne för varudistribution av brev och paket. Koncernens paketvolymerna ökade med 12 %, varav de e-handelsrelaterade B2C-paketvolymerna ökade med 17 %. Paketvolymerna ökar men förmår inte intäktsmässigt kompensera fullt ut för de fallande brevvolymerne.

Koncernens justerade rörelseresultat uppgick till 33 (-30) MSEK och rörelsemarginalen till 0,3 (-0,3) %. Resultatförbättringen förklaras av genomförda effektiviseringar.

Koncernens redovisade rörelseresultat uppgick till 503 (-30) MSEK och rörelsemarginalen till 5,2 (-0,3) %. Resultatet innehåller jämförelsestörande poster om netto 470 (0) MSEK, varav en reavinst om 500 MSEK från avyttring av fastighet i Danmark samt nedskrivning av innehavet i Eson Pac Group AB om 30 MSEK.

2015 MSEK	PostNord Sverige	PostNord Danmark	PostNord Norge	PostNord Finland	Övrigt	Koncern total
Nedskrivning					-30	-30
Reavinst fastighet, Danmark		500				500
Summa jämförelsestörande poster	0	500	0	0	-30	470

Finansnettot minskade till -48 (-32) MSEK och påverkades främst av lägre ränteintäkter och i vissa länder negativa inlåningsräntor. Kvartalets skatt var -65 (-14) MSEK. Periodens resultat uppgick till 390 (-76) MSEK.

Januari-juni

Exklusive förvärv och valutakurseffekter minskade PostNords nettoomsättning med 2 %. Brevvolymerne minskade med totalt 8 %, varav 15 % i Danmark och 6 % i Sverige. Paketvolymerna ökade med 13 %, varav de e-handelsrelaterade B2C-paketvolymerna ökade med 17 %.

Koncernens justerade rörelseresultat uppgick till 345 (76) MSEK. Resultatet är justerat för jämförelsestörande poster om netto 470 (0) MSEK under andra kvartalet. Förbättringen beror främst på genomförda effektiviseringar, men det första kvartalet 2014 inkluderade även en avsättning för omstruktureringskostnader om 157 MSEK relaterade till ny organisation.

Koncernens redovisade rörelseresultat uppgick till 815 (76) MSEK och rörelsemarginalen till 4,1 (0,4) %. Finansnettot var -70 (-53) MSEK och halvårets skatt var -152 (1) MSEK. Periodens resultat uppgick till 593 (24) MSEK.

FINANSIELL STÄLLNING PER DEN 30 JUNI 2015

Koncernens eget kapital ökade till 9 421 MSEK, jämfört med 7 637 MSEK per den 31 mars 2015. Ökningen härrör sig främst från omvärdering av pensionsåtaganden och förvaltade pensionstillgångar om netto 1 489 MSEK och periodens resultat om 390 MSEK samt omräkningsdifferenser om 96 MSEK. Omvärdering av pensionskulden har skett med en högre diskonteringsränta till följd av det förhöjda ränteläget på den svenska bostadsobligationsmarknaden.

Koncernens nettoskuld minskade med 2 370 MSEK under det andra kvartalet. Minskningen beror främst på ovan nämnda omvärdering av pensionskulden samt att en fastighetskredit om 665 MSEK övertogs av köpare i samband med avyttring.

Nettoskulsättningsgraden (nettoskuld/eget kapital) var 8 % jämfört med 41 % per den 31 mars 2015. Förhållandet nettoskuld/EBITDA (rullande 12 månader) var 0,3.

Avkastning på operativt kapital (rullande 12 månader) uppgick till 9,4 % (4,3 %). Förbättringen inkluderar kostnadseffektiviseringar och kvartalets reavinst, medan tidigare perioder har tyngts av omstruktureringskostnader.

Nettoskuld

	30 jun 2014	30 sep 2014	31 dec 2014	31 mar 2015	30 jun 2015
MSEK					
Finansiella fordringar	1 286	1 341	1 092	1 125	1 628
Kortfristiga räntebärande fordringar	286	0	0	0	0
Likvida medel	1 074	684	1 843	2 466	1 445
Räntebärande skulder	-5 134	-5 521	-5 384	-5 141	-3 816
Pensioner ¹⁾	-438	-701	-1 223	-1 563	0
Nettoskuld	-2 926	-4 197	-3 672	-3 113	-743

¹⁾ Inklusive förvaltningstillgångar. Per 30 juni 2015 överstiger förvaltningstillgångarna det beräknade nuvärdet av pensionsåtagandena och redovisas i raden Finansiella fordringar.

PostNord driver kapitaleffektiviseringsprogram inom två områden; minskning av rörelsekapitalet samt avyttring av delar av fastighetsbeståndet. Under kvartalet avyttrades en fastighet i centrala Köpenhamn om 925 MDKK, vilket resulterade i en reavinst om 500 MSEK. I samband med transaktionen övertogs en fastighetskredit om 665 MSEK av köparen och resterande belåning om 87 MSEK återbetalades av PostNord. Likvida medel om 499 MSEK reglerades i juli 2015.

Under kvartalet återbetalades 540 MSEK under företagens MTN obligationsprogram.

Koncernens finansiella beredskap uppgick till 3 445 MSEK jämfört med 4 466 MSEK per den 31 mars 2015 och bestod av likvida medel om 1 445 MSEK samt en outnyttjad kredit om 2 000 MSEK med förfall 2017.

KASSAFLÖDE

April-juni

Kassaflödet från den löpande verksamheten uppgick till -127 (120) MSEK. Kassaflödet påverkades negativt främst av att utbetalningar om cirka 300 MSEK relaterade till första kvartalet försköts till andra kvartalet 2015.

Kassaflödet från investeringsverksamheten uppgick till -208 (-467) MSEK. Investeringar i materiella anläggningstillgångar har kommit ner till en lägre nivå till följd av att terminaler i Sverige färdigställts samt en stramare investeringsstyrning. Investeringarna avsåg främst fordon inom produktionen samt transport- och sorteringsutrustning. PostNord har i juli 2015 erhållit likvid om 499 MSEK hänförlig till fastighetsförsäljningen.

Kassaflödet från finansieringsverksamheten uppgick till -682 (426) MSEK. Under perioden återbetalades 540 MSEK under företagets MTN obligationsprogram och i samband med avyttring av fastighet återbetalades 87 MSEK av en fastighetskredit.

Januari-juni

Kassaflödet från den löpande verksamheten uppgick till 1 013 (-349) MSEK. Förbättringen jämfört med föregående år beror främst på att första kvartalet 2014 påverkades negativt av betalningsförskjutningar vid årsskiftet 2013/2014 samt ökade rörelseskulder under första halvåret 2015 främst relaterade till upplupna kostnader och förutbetalda intäkter.

Kassaflödet från investeringsverksamheten har enligt plan kommit ner till en lägre nivå och uppgick till -463 (-930) MSEK. Den lägre nivån förklaras av att de nya terminalerna i Sverige färdigställts samt en stramare investeringsstyrning.

Kassaflödet från finansieringsverksamheten uppgick till -946 (371) MSEK. Under första halvåret övertogs en fastighetskredit i samband med avyttring av fastighet, obligationslån under MTN programmet samt företagscertifikat återbetalades.

LÄNDERNA

Från och med 2015 sker finansiell rapportering av segmenten per landsorganisation. Gemensamma noter till de finansiella tabellerna i följande avsnitt finns i slutet av segmenten på sidan 10.

PostNord Sverige

PostNord Sverige ^{1) 2)}	Apr-jun	Apr-jun	Exkl. ³⁾		Jan-jun	Jan-jun	Exkl. ³⁾	
MSEK	2015	2014	Δ	Δ	2015	2014	Δ	Δ
Nettoomsättning	5 665	5 682	0%	0%	11 483	11 481	0%	0%
varav Mail & Communication (externt)	3 189	3 343	-5%	-5%	6 547	6 806	-4%	-4%
varav Logistics (externt)	2 224	2 135	4%	4%	4 445	4 251	5%	5%
Rörelseresultat (EBIT)	173	101			401	173		
Rörelsemarginal, % ⁴⁾	3,1%	1,8%			3,5%	1,5%		

April-juni

PostNord Sveriges nettoomsättning var oförändrad. Brev- och paketvolymerna relaterade till e-handeln visade positiv tillväxt. Mail & Communication i Sverige minskade omsättningen med 5 % till följd av att brevvolymer minskade med 7 %. Logistics i Sverige ökade omsättningen med 4 % framförallt till följd av ökade paketvolymerna och nya kundkontrakt.

Rörelseresultatet uppgick till 173 (101) MSEK. Den positiva ökningen av resultatet beror främst på genomförda effektiviseringar.

Januari-juni

PostNord Sveriges nettoomsättning var oförändrad. Mail & Communication i Sverige minskade omsättningen med 4 % till följd av att brevvolymer minskade med 6 %. Varudistribution visade tillväxt och påverkade omsättningen positivt. Logistics i Sverige ökade omsättningen med 5 % framförallt till följd av ökade paketvolymerna och att nya kundkontrakt vunnits.

Rörelseresultatet uppgick till 401 (173) MSEK. Förbättringen beror främst på genomförda effektiviseringar samt att första kvartalet 2014 innehöll avsättningar för omstruktureringskostnader om 105 MSEK.

PostNord Danmark

PostNord Danmark ^{1) 2)} MSEK	Apr-jun		Exkl. ³⁾		Jan-jun		Exkl. ³⁾	
	2015	2014	Δ	Δ	2015	2014	Δ	Δ
Nettoomsättning	2 402	2 453	-2%	-5%	4 969	5 013	-1%	-5%
varav Mail & Communication (externt)	1 472	1 585	-7%	-10%	3 090	3 301	-6%	-10%
varav Logistics (externt) ⁶⁾	815	762	7%	4%	1 640	1 488	10%	6%
Rörelseresultat (EBIT)	298	-193			251	-215		
Rörelsemarginal, % ⁴⁾	12,4%	-7,9%			5,1%	-4,3%		
Justerat rörelseresultat (EBIT) ⁵⁾	-202	-193			-249	-215		
Justerad rörelsemarginal, % ^{4) 5)}	-8,4%	-7,9%			-5,0%	-4,3%		

April-juni

PostNord Danmarks nettoomsättning minskade med 2 %. Exklusive förvärv och valutakurseffekter minskade nettoomsättningen med 5 % till följd av minskade brevvolymer och minskat antal mottagare av direktreklam samt fortsatt hård konkurrens inom logistikbranschen. Mail & Communication i Danmark minskade med 10 % exklusive valutakurseffekter till följd av att brevvolymerna minskade med 15 %. Logistics i Danmark ökade med 4 % exklusive valutakurseffekter som resultat av ökade paketvolymer samt nya kundkontrakt inom servicelogistik.

Det justerade rörelseresultatet uppgick till -202 (-193) MSEK. Resultatet påverkades främst av den kraftiga nedgången av brevvolymer. Under kvartalet avyttrades en fastighet i centrala Köpenhamn för 925 MDKK, vilket medförde en reavinst om 500 MSEK.

Januari-juni

PostNord Danmarks nettoomsättning minskade med 1 %. Exklusive förvärv och valutakurseffekter minskade nettoomsättningen med 5 %. Mail & Communication i Danmark minskade med 10 % exklusive valutakurseffekter till följd av att brevvolymerna minskade med 15 %. Logistics i Danmark ökade med 6 % exklusive valutakurseffekter som resultat av ökade volymer inom paketlogistik samt nya kundkontrakt inom servicelogistik. Det justerade rörelseresultatet uppgick till -249 (-215) MSEK.

PostNord Norge

PostNord Norge ^{1) 2)} MSEK	Apr-jun		Exkl. ³⁾		Jan-jun		Exkl. ³⁾	
	2015	2014	Δ	Δ	2015	2014	Δ	Δ
Nettoomsättning	1 056	1 078	-2%	-3%	2 133	2 120	1%	0%
varav Mail & Communication (externt)	11	9	26%	28%	23	17	37%	38%
varav Logistics (externt)	948	984	-4%	-4%	1 918	1 945	-1%	-2%
Rörelseresultat (EBIT)	-5	13			6	26	-77%	
Rörelsemarginal, % ⁴⁾	-0,5%	1,2%			0,3%	1,2%		

April-juni

PostNord Norges nettoomsättning minskade med 2 %. Exklusive förvärv och valutakurseffekter minskade nettoomsättningen med 3 %. Marknadstillväxten inom e-handel är fortsatt stark, men den hårda priskonkurrensen inom logistik dämpar omsättningen och även lönsamheten. Rörelseresultatet uppgick till -5 (13) MSEK.

Den första maj förvärvades och konsolideras finansiellt transport- och logistikföretaget Jetpak Borg AS för att komplettera skräddarsydda lösningar för övernattsleveranser på långdistans till bilhandlare, verkstäder och liknande branscher i Norge. Det unika distributionssystemet omfattar långväga transporter från centrallager i Skandinavien till över 500 mottagare i Norge varje natt. Företaget omsätter årligen cirka 120 MNOK.

Januari-juni

PostNord Norges nettoomsättning ökade med 1 % under första halvåret jämfört med föregående år. Exklusive förvärv och valutakurseffekter var nettoomsättningen oförändrad. Marknadstillväxten inom e-handel är fortsatt stark, men den hårda priskonkurrensen inom logistik dämpar omsättningen och även lönsamheten. Rörelseresultatet uppgick till 6 (26) MSEK.

PostNord Finland

PostNord Finland ^{1) 2)}	Apr-jun	Apr-jun	Exkl.³⁾		Jan-jun	Jan-jun	Exkl.³⁾	
MSEK	2015	2014	Δ	Δ	2015	2014	Δ	Δ
Nettoomsättning	171	160	7%	4%	346	322	7%	3%
<i>varav Mail & Communication (externt)</i>	3	3	3%	1%	7	7	-6%	-10%
<i>varav Logistics (externt)</i>	114	106	7%	4%	226	215	5%	1%
Rörelseresultat (EBIT)	-1	-2			0	-5		
Rörelsemarginal, % ⁴⁾	-0,6%	-1,3%			0,0%	-1,6%		

April-juni

PostNord Finlands nettoomsättning ökade med 7 %. Exklusive förvärv och valutakurseffekter ökade nettoomsättningen med 4 %, framförallt inom paket och pall. Detta trots en utmanande ekonomisk situation i Finland och hård konkurrens.

Rörelseresultatet uppgick till -1 (-2) MSEK.

Under kvartalet ingicks avtal om att förvärva Uudenmaan Pikakuljetus Oy (UPK) av DSV Road Oy. Genom affären stärker PostNord sin ställning i Finland avsevärt inom inrikes paket transporter, schemalagda leveranser, logistiklösningar för hälsovård och e-handel samt temperaturreglerade transporttjänster. Affären godkändes av den finska Konkurrens- och konsumentmyndigheten i början av augusti.

Januari-juni

PostNord Finlands nettoomsättning ökade med 7 %. Exklusive förvärv och valutakurseffekter ökade nettoomsättningen med 3 %, framförallt inom paket och pall.

Rörelseresultatet uppgick till 0 (-5) MSEK. Förbättringen är relaterad till högre försäljning och tidigare genomförda besparingsåtgärder.

PostNord Strålfors

PostNord Strålfors ^{1) 2)} MSEK	Apr-jun 2015	Apr-jun 2014	Δ	Exkl.³⁾ Δ	Jan-jun 2015	Jan-jun 2014	Δ	Exkl.³⁾ Δ
Nettoomsättning	584	590	-1%	-3%	1 225	1 209	1%	-1%
Rörelseresultat (EBIT)	8	-8			34	-7		
Rörelsemarginal, % ⁴⁾	1,4%	-1,4%			2,8%	-0,6%		

April-juni

PostNord Strålfors siffror är omräknade för år 2014, då merparten av fulfilmentverksamheten är flyttad till PostNord Sverige.

Nettoomsättningen för PostNord Strålfors minskade med 1 %. Exklusive förvärv och valutakurseffekter minskade nettoomsättningen med 3 %.

Det redovisade rörelseresultatet uppgick till 8 (-8) MSEK. Förbättringen beror främst på genomförda besparingsprogram. Processen kring en eventuell avyttring av Strålfors fortgår.

I maj utsågs Annemarie Gardshol, Chief Strategy Officer och chef för e-commerce, till tillförordnad chef för PostNord Strålfors då Per Samuelsson har lämnat bolaget.

Januari-juni

Nettoomsättningen för PostNord Strålfors ökade med 1 %. Exklusive förvärv och valutakurseffekter minskade nettoomsättningen med 1 %.

Rörelseresultatet uppgick till 34 (-7) MSEK. Förbättringen beror främst på genomförda besparingsprogram samt att första kvartalet 2014 innehöll avsättning för löpande omstrukturering.

Övriga länder och eliminering

Övriga länder och eliminering ^{1) 2)} MSEK	Apr-jun 2015	Apr-jun 2014	Δ	Jan-jun 2015	Jan-jun 2014	Δ
Nettoomsättning	326	324	1%	620	628	-1%
<i>varav internt</i>	0	2		0	2	
Eliminering av interna transaktioner	-538	-471		-1 077	-958	
Rörelseresultat (EBIT)	30	59	-49%	123	104	18%

Januari-juni

Nettoomsättningen är framförallt relaterad till Direct Link. Under andra kvartalet gjordes en nedskrivning av innehavet i Eson Pac Group AB om 30 MSEK.

Gemensamma noter till de finansiella tabellerna i ovan avsnitt är:

- 1) Indelning i geografiska områden är huvudsakligen baserat på företagets registrerade hemvist.
- 2) Samtliga siffror är justerade enligt den nya organisationen och koncernkostnader belastar samtliga länder, men ej PostNord Strålfors. Se not 2, Segmentsrapportering.
- 3) Förändring exkluderat förvärv/avyttring inom den operativa verksamheten och valuta.
- 4) Från och med 2015 tillämpas ny definition för rörelsemarginal (rörelseresultat i % av nettoomsättning). Jämförelseperioder är omräknade. Se not 7, Definitioner.
- 5) Justerat för jämförelsestörande poster. Se not 7, Definitioner.
- 6) Inkluderar Logistics verksamhet i Tyskland.

AFFÄRSOMRÅDENA

Extern nettoomsättning ¹⁾	Apr-jun	Apr-jun	Exkl. ²⁾		Jan-jun	Jan-jun	Exkl. ²⁾	
MSEK	2015	2014	Δ	Δ	2015	2014	Δ	Δ
Mail & Communication	5 002	5 255	-5%	-6%	10 286	10 742	-4%	-6%
Logistics	4 101	3 987	3%	2%	8 229	7 900	4%	3%
PostNord Strålfors	563	574	-2%	-4%	1 183	1 172	1%	-2%
Koncerntotal	9 666	9 816	-2%	-3%	19 699	19 815	-1%	-2%

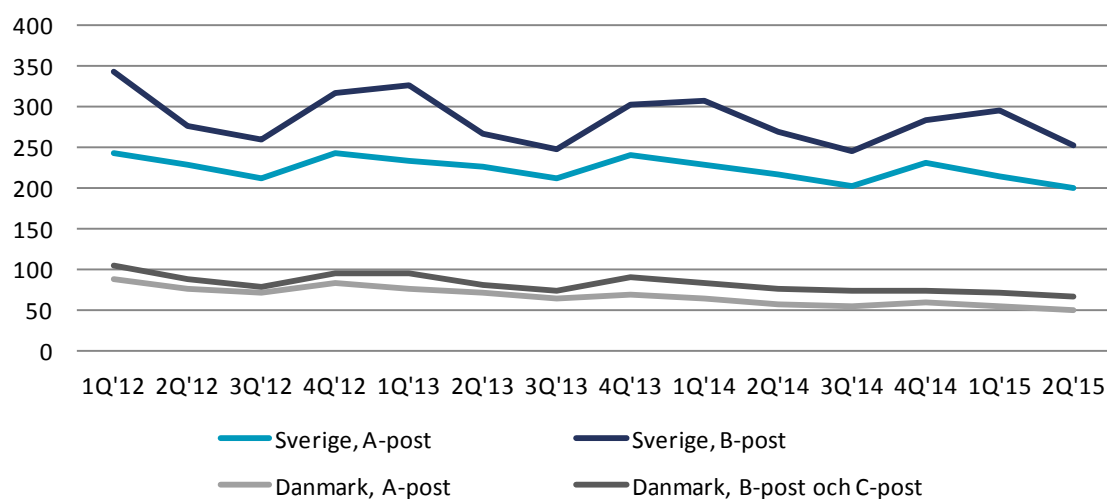
1) Jämförelsevärden har omräknats med anledning av ny organisation.

2) Förändring exkluderat förvärv/avyttringar och valuta.

Mail & Communication

Nettoomsättningen för affärsområde Mail & Communication minskade med 5 % under kvartalet jämfört med föregående år. Exklusive förvärv och valutakurseffekter minskade nettoomsättningen med 6 %. Den lägre nettoomsättningen beror främst på den fortsatta digitaliseringen med minskade brevvolymer.

Volym brev, miljoner



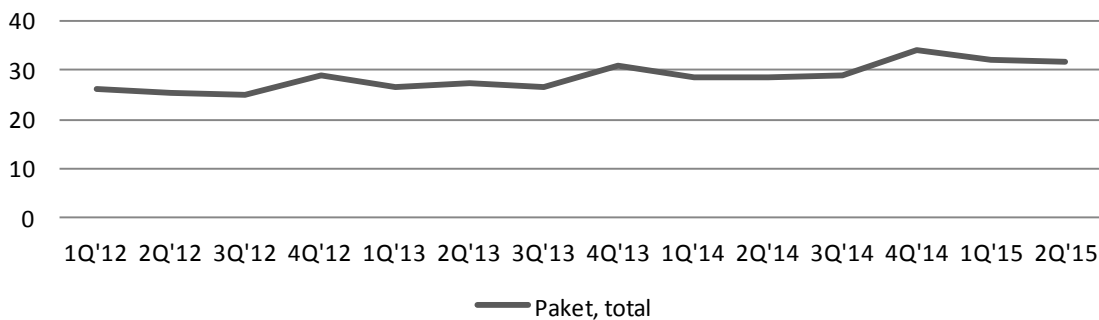
Brevvolymerna minskade totalt med 9 % i kvartalet till följd av digitaliseringen, varav 15 % i Danmark och 7 % i Sverige. Volymminskningen dämpades i viss utsträckning av en fortsatt god utveckling för e-handelsrelaterade tjänster.

Under första halvåret minskade brevvolymerna totalt med 8 %, varav 15 % i Danmark och 6 % i Sverige jämfört med föregående år.

Logistics

Nettoomsättningen för affärsområde Logistics ökade med 3 % under kvartalet jämfört med föregående år. Exklusive förvärv och valutakurseffekter ökade nettoomsättningen med 2 %. E-handeln visar fortsatt stark tillväxt och paketvolymerna ökade med 12 % i kvartalet, varav antalet e-handelsrelaterade B2C-försändelser ökade med 17 %.

Volym paket, miljoner



PostNord Strålfors

Se kommentar om PostNord Strålfors under avsnittet "Länderna".

RISKER OCH OSÄKERHETSFAKTORER

PostNord är exponerat för strategiska, operativa och finansiella risker. För en beskrivning av risker, osäkerhetsfaktorer och riskhantering samt väsentliga bedömningar och uppskattningar hänvisas till Års- och hållbarhetsredovisningen 2014, sidorna 54-55 respektive not 2 sidorna 66-67. Inga väsentliga förändringar eller bedömningar har gjorts sedan Års- och hållbarhetsredovisningens publicering.

FINANSIELL KALENDER

Delårsrapport januari-september 2015
Bokslutskommuniké 2015

28 oktober 2015
10 februari 2016

Solna den 13 augusti 2015
PostNord AB (publ), org.nr. 556771-2640

Styrelsen och verkställande direktören försäkrar att halvårsrapporten ger en rättvisande översikt av koncernens och moderbolagets verksamhet, ställning och resultat samt beskriver väsentliga risker och osäkerhetsfaktorer som moderbolaget och de företag som ingår i koncernen står för.

Jens Moberg
Styrelseordförande

Christian Ellegaard
Styrelseledamot

Gunnel Duveblad
Styrelseledamot

Mats Abrahamsson
Styrelseledamot

Anitra Steen
Styrelseledamot

Sisse Fjelsted Rasmussen
Styrelseledamot

Torben Janholt
Styrelseledamot

Magnus Skåninger
Styrelseledamot

Lars Chemnitz
Arbetsstagarrepresentant

Johan Lindholm
Arbetsstagarrepresentant

Ann-Christin Fällén
Arbetsstagarrepresentant

Håkan Ericsson
Verkställande direktör och koncernchef

Denna rapport har inte varit föremål för revisorernas granskning.

Informationen är sådan som PostNord AB (publ) ska offentliggöra enligt lagen om värdepappersmarknaden. Informationen lämnades för offentliggörande den 13 augusti 2015, kl 08.30 CET.

KONTAKTUPPGIFTER

CFO

Gunilla Berg, +46 (0)10 436 28 10

Kommunikationsdirektör

Per Mossberg, +46 (0)10 436 39 15

Chef Investor Relations

Susanne Andersson, +46 (0)10 436 20 86
ir@postnord.com

Sverige

Postadress: 105 00 Stockholm
Besöksadress: Terminalvägen 24, Solna
+46 (0)10 436 00 00
www.postnord.com

Danmark

Post- och besöksadress:
Tietgensgade 37, 1566 Köpenhamn V
+45 33 61 00 00

FINANSIELLA RAPPORTER

Koncernens rapport över resultat

MSEK	Not	Apr-jun 2015	Apr-jun 2014	Jan-jun 2015	Jan-jun 2014	Jan-dec 2014
Nettoomsättning	1	9 666	9 816	19 699	19 815	39 950
Övriga rörelseintäkter		559	81	628	141	632
Rörelsens intäkter	2	10 225	9 897	20 327	19 956	40 582
Personalkostnader	3	-4 587	-4 736	-9 123	-9 407	-18 212
Transportkostnader	3	-2 456	-2 435	-4 929	-4 726	-9 832
Övriga kostnader	3,4	-2 248	-2 342	-4 584	-4 922	-10 356
Avskrivningar och nedskrivningar	3	-431	-416	-882	-834	-1 847
Rörelsens kostnader		-9 722	-9 929	-19 518	-19 889	-40 247
Andelar i intresseföretags resultat		0	2	6	9	16
RÖRELSERESULTAT		503	-30	815	76	351
Finansiella intäkter		3	12	8	24	89
Finansiella kostnader		-51	-44	-78	-77	-195
Finansnetto		-48	-32	-70	-53	-106
Resultat före skatt		455	-62	745	23	245
Skatt		-65	-14	-152	1	-69
PERIODENS RESULTAT		390	-76	593	24	176
Periodens resultat hänförligt till						
Moderbolagets aktieägare		389	-77	592	22	173
Innehav utan bestämmande inflytande		1	1	1	2	3
Resultat per aktie, kr		0,19	-0,04	0,30	0,01	0,09

Koncernens rapport över totalresultat

MSEK	Apr-jun 2015	Apr-jun 2014	Jan-jun 2015	Jan-jun 2014	Jan-dec 2014
PERIODENS RESULTAT	390	-76	593	24	176
ÖVRIGT TOTALRESULTAT					
Poster som inte kan omföras till periodens resultat					
Omvärderingar av pensionsskuld	1 909	-525	1 261	-399	-1 682
Förändring av uppskjuten skatt	-420	116	-277	88	370
Summa	1 489	-409	984	-311	-1 312
Poster som har omförts eller kan omföras till periodens resultat					
Kassafördessäkringar efter skatt	2	-8	1	-8	-12
Omräkningsdifferenser ¹⁾	-94	137	-145	189	237
Summa	-92	129	-144	181	225
SUMMA ÖVRIGT TOTALRESULTAT	1 397	-280	840	-130	-1 087
PERIODENS TOTALRESULTAT	1 787	-356	1 433	-106	-911
Periodens totalresultat hänförligt till					
Moderbolagets aktieägare	1 786	-357	1 432	-108	-914
Innehav utan bestämmande inflytande	1	1	1	2	3

1) Omräkningsdifferenser avser omräkning av koncernens egna kapital i utländska valutor.

Koncernens rapport över finansiell ställning

MSEK	Not	30 jun 2014	30 sep 2014	31 dec 2014	31 mar 2015	30 jun 2015
	1					
TILLGÅNGAR						
Goodwill		3 368	3 393	3 372	3 361	3 361
Övriga immateriella anläggningstillgångar		1 497	1 445	1 319	1 244	1 163
Materiella anläggningstillgångar		9 604	9 933	9 923	9 066	8 873
Andelar i intresseföretag och joint ventures		74	76	83	85	72
Finansiella placeringar		208	221	257	258	255
Långfristiga fordringar		1 131	1 174	887	915	1 420
Uppskjutna skattefordringar		495	467	566	557	502
Summa anläggningstillgångar		16 377	16 709	16 407	15 486	15 646
Varulager		235	237	177	170	168
Skattefordringar		469	514	367	343	396
Kundfordringar		4 520	4 626	4 620	4 689	4 402
Förutbetalda kostnader och upplupna intäkter		1 592	1 535	1 289	1 277	1 484
Övriga fordringar		651	553	389	391	1 129
Kortfristiga placeringar		286				0
Likvida medel		1 074	684	1 843	2 466	1 445
Tillgångar till försäljning		358	484	372	997	286
Summa omsättningstillgångar		9 185	8 633	9 057	10 333	9 310
SUMMA TILLGÅNGAR		25 562	25 342	25 464	25 819	24 956
EGET KAPITAL OCH SKULDER						
EGET KAPITAL						
Aktiekapital		2 000	2 000	2 000	2 000	2 000
Övrigt tillskjutet kapital		9 954	9 954	9 954	9 954	9 954
Reserver		-1 736	-1 702	-1 692	-1 744	-1 836
Balanserat resultat		-1 425	-1 517	-2 275	-2 577	-699
Summa eget kapital hänförligt till moderbolagets aktieägare		8 793	8 735	7 987	7 633	9 419
Innehav utan bestämmande inflytande		4	4	4	4	2
SUMMA EGET KAPITAL		8 797	8 739	7 991	7 637	9 421
SKULDER						
Långfristiga räntebärande skulder		4 341	4 340	4 577	3 772	3 805
Övriga långfristiga skulder		38	42	59	38	38
Pensioner		438	701	1 223	1 563	
Övriga avsättningar	4	1 370	1 393	1 730	1 655	1 526
Uppskjutna skatteskulder		917	828	650	626	954
Summa långfristiga skulder		7 104	7 304	8 239	7 654	6 323
Kortfristiga räntebärande skulder		793	1 181	807	1 368	11
Leverantörsskulder		2 041	1 811	2 010	2 252	2 070
Skatteskulder		79	82	65	68	84
Övriga kortfristiga skulder		1 814	2 023	1 742	1 762	1 919
Upplupna kostnader och förutbetalda intäkter		4 299	3 721	3 929	4 442	4 570
Övriga avsättningar	4	635	481	681	636	558
Summa kortfristiga skulder		9 661	9 299	9 234	10 528	9 212
SUMMA SKULDER		16 765	16 603	17 473	18 182	15 535
SUMMA EGET KAPITAL OCH SKULDER		25 562	25 342	25 464	25 819	24 956

Koncernens rapport över förändringar i eget kapital

Eget kapital hänförligt till moderbolagets aktieägare							
MSEK	Aktie- kapital ¹⁾	Övrigt tillskjutet kapital	Omräknings- reserv	Säkrings- reserv	Balanserat resultat	Innehav utan bestämmande inflytande	Totalt eget kapital
Ingående eget kapital 2014-01-01	2 000	9 954	-1 917		-1 007	4	9 034
Periodens totalresultat							
Periodens resultat					22	2	24
Periodens övrigt totalresultat			189	-8	-311		-130
Summa periodens totalresultat			189	-8	-289	2	-106
Utdelning					-129	-2	-131
Utgående eget kapital 2014-06-30	2 000	9 954	-1 728	-8	-1 425	4	8 797
Ingående eget kapital 2014-07-01	2 000	9 954	-1 728	-8	-1 425	4	8 797
Periodens totalresultat							
Periodens resultat					151	1	152
Periodens övrigt totalresultat			48	-4	-1 001		-957
Summa periodens totalresultat			48	-4	-850	1	-805
Utdelning						-1	-1
Utgående eget kapital 2014-12-31	2 000	9 954	-1 680	-12	-2 275	4	7 991
Ingående eget kapital 2015-01-01	2 000	9 954	-1 680	-12	-2 275	4	7 991
Periodens totalresultat							
Periodens resultat					592	1	593
Periodens övrigt totalresultat			-145	1	984		840
Summa periodens totalresultat			-145	1	1 576	1	1 433
Utdelning						-3	-3
Utgående eget kapital 2015-06-30	2 000	9 954	-1 825	-11	-699	2	9 421

¹⁾ Antal aktier 2 000 000 001, varav stamaktier 1 524 905 971 och serie B 475 094 030.

Koncernens rapport över kassaflöden

MSEK	Apr-jun 2015	Apr-jun 2014	Jan-jun 2015	Jan-jun 2014	Jan-dec 2014
DEN LÖPANDE VERKSAMHETEN					
Resultat före skatt	455	-62	745	23	245
Justeringar för poster som inte ingår i kassaflödet:					
Återläggning avskrivningar och nedskrivningar	431	416	882	834	1 847
Realisationsvinst/förlust på sålda tillgångar	-501	-6	-501		-431
Förändring pensionsskuld	28	140	36	178	577
Övriga avsättningar	27	48	3	256	937
Övriga ej likviditetspåverkande poster	-10	14	4	19	6
Utbetalda pensioner	-255	-261	-513	-525	-1 045
Övriga avsättningar, likviditetspåverkan	-145	-106	-309	-229	-596
Skatter	-69	-90	-25	-98	-116
Kassaflöde från den löpande verksamheten före förändringar av rörelsekapitalet	-39	93	322	458	1 424
Kassaflöde från förändringar i rörelsekapital					
Ökning(-)/minskning(+) varulager	2		10	-9	48
Ökning(-)/minskning(+) övriga rörelsefordringar	-181	12	-198	-268	138
Ökning(+)/minskning(-) övriga rörelseskulder	78	50	823	-507	-947
Övriga förändringar i rörelsekapital	13	-35	56	-23	7
Förändring i rörelsekapital	-88	27	691	-807	-754
Kassaflöde från den löpande verksamheten	-127	120	1 013	-349	670
INVESTERINGSVERKSAMHETEN					
Förvärv av materiella anläggningstillgångar	-193	-407	-444	-737	-1 478
Avyttring av materiella anläggningstillgångar	8	2	25	20	582
Aktiverade utvecklingsarbeten	-9	-21	-20	-65	-178
Förvärv av övriga immateriella anläggningstillgångar		-3	-6	-6	-34
Avyttring av immateriella anläggningstillgångar					5
Förvärv av dotterbolag, netto likviditetspåverkan	-29		-31		-85
Förändring av finansiella anläggningstillgångar	15	-38	13	-142	-198
Kassaflöde från investeringsverksamheten	-208	-467	-463	-930	-1 386
FINANSIERINGSVERKSAMHETEN					
Amorterade lån	-627		-827	-200	-600
Nyupptagna lån		550		750	1 350
Förändring av finansiell leasingsskuld	-4	-3	-6	-3	-15
Utbetald utdelning till moderbolagets ägare		-129		-129	-129
Utbetald utdelning till innehav utan bestämmande inflytande	-3	-2	-3	-2	-3
Netto pensionstransaktioner	-21	-22	-42	-43	-85
Ökning(+)/minskning(-) av övriga räntebärande skulder	-27	32	-68	-2	48
Kassaflöde från finansieringsverksamheten	-682	426	-946	371	566
PERIODENS KASSAFLÖDE	-1 017	79	-396	-908	-150
Likvida medel vid periodens början	2 466	993	1 843	1 981	1 981
Omräkningsdifferens i likvida medel	-4	2	-2	1	12
Likvida medel vid periodens slut	1 445	1 074	1 445	1 074	1 843

MODERBOLAGET

Moderbolaget PostNord AB har bedrivit en mycket begränsad verksamhet i form av koncernintern service, och hade vid periodens utgång tre anställda.

Moderbolagets rapport över resultat

MSEK	Not	Apr-jun 2015	Apr-jun 2014	Jan-jun 2015	Jan-jun 2014	Jan-dec 2014
	1					
Övriga rörelseintäkter		6	4	13	9	20
Rörelsens intäkter		6	4	13	9	20
Personalkostnader		-8	-8	-17	-16	-32
Övriga kostnader		-2	-2	-3	-4	-8
Rörelsens kostnader		-10	-10	-20	-20	-40
RÖRELSERESULTAT		-4	-6	-7	-11	-20
Resultat från andelar i koncernföretag						200
Ränteintäkter och liknande finansiella poster		9	6	35	12	13
Räntekostnader och liknande finansiella poster		-19	-62	-41	-91	-183
Finansiella poster		-10	-56	-6	-79	30
Resultat efter finansiella poster		-14	-62	-13	-90	10
Bokslutsdispositioner						182
Resultat före skatt		-14	-62	-13	-90	192
Skatt						
PERIODENS RESULTAT		-14	-62	-13	-90	192

Moderbolagets rapport över totalresultat

MSEK		Apr-jun 2015	Apr-jun 2014	Jan-jun 2015	Jan-jun 2014	Jan-dec 2014
Periodens resultat		-14	-62	-13	-90	192
Periodens övriga totalresultat						
PERIODENS TOTALRESULTAT		-14	-62	-13	-90	192

Moderbolagets rapport över finansiell ställning

MSEK	Not	30 jun 2014	30 sep 2014	31 dec 2014	31 mar 2015	30 jun 2015
	1					
TILLGÅNGAR						
Finansiella anläggningstillgångar		11 685	11 686	11 685	11 686	11 691
Summa anläggningstillgångar		11 685	11 686	11 685	11 686	11 691
Kortfristiga fordringar		8 544	8 880	9 043	8 828	8 276
Summa omsättningstillgångar		8 544	8 880	9 043	8 828	8 276
SUMMA TILLGÅNGAR		20 229	20 566	20 728	20 514	19 967
EGET KAPITAL OCH SKULDER						
Eget kapital		15 489	15 449	15 771	15 772	15 762
Långfristiga skulder		3 947	3 948	4 183	4 156	4 152
Kortfristiga skulder		793	1 169	774	586	53
SUMMA EGET KAPITAL OCH SKULDER		20 229	20 566	20 728	20 514	19 967

Moderbolagets ställda säkerheter och eventalförpliktelser

Ställda säkerheter						
Garantiåtaganden, PRI		140	140	136	136	136
Borgensförbindelser till förmån för dotterföretag		420	460	550	453	415
Summa		560	600	686	589	551

FINANSIELLA NOTER

Not 1 Redovisningsprinciper

Koncernredovisningen har upprättats i enlighet med de International Financial Reporting Standards (IFRS) utgivna av International Accounting Standards Board (IASB) samt tolkningsuttalanden från International Financial Reporting Interpretations Committee (IFRS IC) såsom de har godkänts av EG-kommissionen för tillämpning inom EU. Utöver IFRS har kompletterande regler i den svenska årsredovisningslagen och RFR 1 Kompletterande redovisning för koncerner från Rådet för finansiell rapportering tillämpats. Koncernens delårsrapport är upprättad enligt IAS 34 Delårsrapportering och kompletterande regler i årsredovisningslagen. Samma redovisningsprinciper och beräkningsmetoder har använts i delårsrapporten som i årsredovisningen 2014.

Moderbolaget tillämpar årsredovisningslagen och RFR 2 Redovisning för juridiska personer, i huvudsak samma redovisningsprinciper som koncernen. De avvikelser som förekommer mellan moderbolagets och koncernens principer föranleds av begränsningar i möjligheterna att tillämpa IFRS i moderbolaget till följd av årsredovisningslagen och tryggandelagen samt i vissa fall av skatteskäl. Samma redovisningsprinciper och beräkningsmetoder har använts i delårsrapporten som i årsredovisningen 2014.

Not 2 Segmentsrapportering

Koncernens indelning i segment utgår från hur koncernen styrs och rapporteras till koncernledningen. För interna mellanhavanden mellan segmenten gäller marknadsmässig prissättning. Det finns ingen frihet att köpa externt om tjänsten finns tillgänglig internt. I operativ struktur, men ej i legal struktur, görs kostnadsfördelning från koncerngemensamma funktioner till självkostnadspris. Från och med 2015 tillämpas finansiell rapportering av segmenten per landsorganisation. Jämförelseperioder är omräknade.

Länder (se avsnitt länderna)

Länder indelas i följande landsorganisationer: PostNord Sverige, PostNord Danmark (inkl. Tyskland), PostNord Norge, PostNord Finland, PostNord Strålfors samt Övriga länder. Länderna marknadsför och säljer affärsområdenas helhetserbjudanden inom Norden.

PostNord Sverige är verksamt inom brev-, logistikverksamhet och e-handel på den svenska marknaden och är ansvarig för PostNords samlade Fulfilmentverksamhet.

PostNord Danmark är verksamt inom brev-, logistikverksamhet och e-handel på den danska marknaden och är ansvarig för del av PostNords verksamhet i Tyskland inom e-handel och logistik.

PostNord Norge och Finland är verksamt inom brev-, logistikverksamhet och e-handel på den norska respektive finska marknaderna.

PostNord Strålfors är verksamt inom området informationslogistik. Företaget utvecklar och erbjuder kommunikationslösningar som skapar starkare och mer personliga kundrelationer för företag med stora kundbaser.

I *Övrigt* ingår affärsverksamheter utanför segmentsländerna, koncerngemensamma funktioner inklusive moderbolaget samt koncernjusteringar. Justeringarna avser koncernens IFRS-justeringar avseende pensioner enligt IAS 19 Ersättningar till anställda samt finansiell leasing enligt IAS 17 Leasingavtal. Från Övrigt görs en kostnadsfördelning till Länderna för service och tjänster för koncerngemensamma funktioner. I Övrigt intäktsförs kostnadsfördelningen under Övriga rörelseintäkter, internt och i Länderna kostnadsförs den under Övriga kostnader.

I *Eliminerat* ingår eliminering av interna transaktioner.

Affärsområden (se avsnitt affärsområdena)

Affärsområde Mail & Communication erbjuder distributionslösningar på kommunikationsmarknaden för fysiska och digitala brev-, direktreklam- och tidningstjänster samt facility management-tjänster.

Affärsområde Logistics erbjuder logistiktjänster inom områdena paket, express och bud, partigods, stycke gods, termo, Air & Ocean samt tredjepartslogistik. Affärsområde Logistics har ett heltäckande erbjudande och distributionsnät till både företag och privatpersoner på den nordiska marknaden.

PostNord Strålfors är verksamt inom området informationslogistik. Företaget utvecklar och erbjuder kommunikationslösningar som skapar starkare och mer personliga kundrelationer för företag med stora kundbaser.

Not 2 Segmentsrapportering

	Kv1 2014	Kv2 2014	Kv3 2014	Kv4 2014	Kv1 2015	Kv2 2015
MSEK, om ej annat anges						
PostNord Sverige ^{1) 2)}						
Nettoomsättning	5 799	5 682	5 445	6 228	5 818	5 665
<i>varav internt</i>	219	204	212	250	242	250
Rörelseresultat (EBIT)	72	101	387	187	228	173
Rörelsemarginal, % ³⁾	1,2%	1,8%	7,1%	3,0%	3,9%	3,1%
Justerat rörelseresultat (EBIT) ⁴⁾				305		
Justerad rörelsemarginal, % ^{3) 4)}				4,9%		
PostNord Danmark ^{1) 2) 5)}						
Nettoomsättning	2 560	2 453	2 439	2 712	2 567	2 402
<i>varav internt</i>	117	105	121	138	124	115
Rörelseresultat (EBIT)	-22	-193	-57	54	-47	298
Rörelsemarginal, % ³⁾	-0,9%	-7,9%	-2,3%	2,0%	-1,8%	12,4%
Justerat rörelseresultat (EBIT) ⁴⁾				122		-202
Justerad rörelsemarginal, % ^{3) 4)}				4,5%		-8,4%
PostNord Norge ^{1) 2)}						
Nettoomsättning	1 042	1 078	1 089	1 104	1 077	1 056
<i>varav internt</i>	80	94	98	103	94	97
Rörelseresultat (EBIT)	13	13	-7	-65	11	-5
Rörelsemarginal, % ³⁾	1,2%	1,2%	-0,6%	-5,9%	1,0%	-0,5%
Justerat rörelseresultat (EBIT) ⁴⁾				-50		
Justerad rörelsemarginal, % ^{3) 4)}				-4,5%		
PostNord Finland ^{1) 2)}						
Nettoomsättning	162	160	168	175	175	171
<i>varav internt</i>	50	50	55	55	58	55
Rörelseresultat (EBIT)	-3	-2	2	-2	1	-1
Rörelsemarginal, % ³⁾	-1,9%	-1,3%	1,2%	-1,1%	0,6%	-0,6%
Justerat rörelseresultat (EBIT) ⁴⁾				-2		
Justerad rörelsemarginal, % ^{3) 4)}				-1,1%		
PostNord Strålfors ^{1) 2)}						
Nettoomsättning	619	590	567	604	641	584
<i>varav internt</i>	21	16	16	22	21	21
Rörelseresultat (EBIT)	1	-8	8	-50	26	8
Rörelsemarginal, % ³⁾	0,2%	-1,4%	1,4%	-8,3%	4,1%	1,4%
Justerat rörelseresultat (EBIT) ⁴⁾				14		
Justerad rörelsemarginal, % ^{3) 4)}				2,3%		
Övriga länder och eliminering ^{1) 2)}						
Nettoomsättning	304	324	329	347	294	326
<i>varav internt</i>	0	2	0	2	0	0
Eliminering	-487	-471	-502	-570	-539	-538
Rörelseresultat (EBIT)	45	59	12	-194	93	30
Koncerntotal						
Nettoomsättning	9 999	9 816	9 535	10 600	10 033	9 666
Koncernens rörelseresultat	106	-30	345	-70	312	503
Koncernens finansnetto	-21	-32	-37	-16	-22	-48
Koncernens resultat före skatt	85	62	308	-86	290	455

1) Indelning i geografiska områden är huvudsakligen baserat på företagens registrerade hemvist.

2) 2014 års siffror är justerade enligt ny organisation.

3) Från och med 2015 tillämpas ny definition för rörelsemarginal (rörelseresultat i % av nettoomsättning).

Jämförelseperioder är omräknade. Se not 7, Definitioner

4) Justerat för jämförelsestörande poster. Se not 7, Definitioner.

5) Inkluderar Logistics verksamhet i Tyskland.

Not 3 Resultaträkningens omstrukturingskostnader per segment

MSEK	Kv1 2014	Kv2 2014	Kv3 2014	Kv4 2014	Kv1 2015	Kv2 2015
PostNord Sverige	-170	-61	-64	-169	-55	-59
PostNord Danmark	-28	-15	-23	-448	-3	0
PostNord Norge	-25	-2	0	-10	0	0
PostNord Finland	0	0	0	0	0	0
PostNord Strålfors	-17	0	0	-56	0	0
Övrigt	-27	-23	5	-90	18	2
Total	-267	-101	-82	-773	-40	-57

Not 4 Övriga avsättningar

MSEK	Kv1 2014	Kv2 2014	Kv3 2014	Kv4 2014	Kv1 2015	Kv2 2015
Ingående balans	1 941	2 027	2 005	1 874	2 411	2 291
Avsättningar	239	137	89	751	24	15
<i>varav omstrukturingsåtgärder</i>	221	75	26	824	6	3
<i>varav pensionsrelaterade</i>	16	53	62	-69	13	-2
<i>varav övrigt</i>	2	9	1	-4	5	14
Återföringar	-22	-29	-20	-177	-14	0
Ianspråktaget	-133	-142	-201	-190	-165	-152
<i>varav omstrukturingsåtgärder</i>	-124	-138	-197	-177	-164	-150
<i>varav övrigt</i>	-9	-4	-4	-13	-1	-2
Omräkningseffekt	2	12	1	153	35	-70
Utgående balans	2 027	2 005	1 874	2 411	2 291	2 084
Varav kortfristigt	690	635	481	681	636	558
Varav långfristigt	1 337	1 370	1 393	1 730	1 655	1 526

MSEK	Jan-mar 2014	Jan-jun 2014	Jan-sep 2014	Jan-dec 2014	Jan-mar 2015	Jan-jun 2015
Ingående balans	1 941	1 941	1 941	1 941	2 411	2 411
Avsättningar	239	376	465	1 216	24	39
<i>varav omstrukturingsåtgärder</i>	221	296	322	1 146	6	9
<i>varav pensionsrelaterade</i>	16	69	131	62	13	11
<i>varav övrigt</i>	2	11	12	8	5	19
Återföringar	-22	-51	-71	-248	-14	-14
Ianspråktaget	-133	-275	-476	-666	-165	-317
<i>varav omstrukturingsåtgärder</i>	-124	-262	-459	-636	-164	-314
<i>varav övrigt</i>	-9	-13	-17	-30	-1	-3
Omräkningseffekt	2	14	15	168	35	-35
Utgående balans	2 027	2 005	1 874	2 411	2 291	2 084
Varav kortfristigt	690	635	481	681	636	558
Varav långfristigt	1 337	1 370	1 393	1 730	1 655	1 526

Not 5 Förvärv och avyttringar av bolag

Förvärvs- och avyttringseffekter på tillgångar och skulder, MSEK	Jan-jun 2015			Jan-dec 2014		
	Förvärv	Avyttringar	Summa	Förvärv	Avyttringar	Summa
Goodwill	32		32			
Immateriella anläggningstillgångar	5		5	8		8
Materiella anläggningstillgångar	2		2	401		401
Övriga anläggningstillgångar				24		24
Summa anläggningstillgångar	39		39	433		433
Omsättningstillgångar	29		29	25		25
SUMMA TILLGÅNGAR	68		68	458		458
SUMMA SKULDER	-34		-34	-351		-351
NETTOTILLGÅNG	34		34	107		107
Övriga kassaflödespåverkande poster				3		3
Erlagd/erhållen köpeskilling	-34		-34	-107		-107
Likvida medel (förvärvad/avyttrad)	3		3	19		19
Nettoeffekt på likvida medel	-31		-31	-85		-85

Under andra kvartalet 2015 förvärvades Jetpak Borg AS i Norge.

Not 6 Finansiella instrument

Finansiella tillgångar och skulder som redovisas till verkligt värde i balansräkningen, MSEK	30 jun	30 sep	31 dec	31 mar	30 jun
	2014	2014	2014	2015	2015
	Nivå 2	Nivå 2	Nivå 2	Nivå 2	Nivå 2
Finansiella placeringar					
Kapitalförsäkring	148	148	143	151	154
Övriga kortfristiga fordringar					
Valutaderivat	22	8	12	8	11
Terminalavräkningar	497	536	472	564	511
Likvida medel					
Certifikat			250		
Summa Finansiella tillgångar	667	692	877	723	676
Övriga kortfristiga skulder					
Valutaderivat	19	2	15	17	2
Ränteswaps	14	17	19	1	18
Terminalavräkningar	596	511	289	508	463
Summa Finansiella skulder	629	530	323	526	483
Nettoupplåning, MSEK	30 jun	30 sep	31 dec	31 mar	30 jun
	2014	2014	2014	2015	2015
Företagscertifikat	200	600	200		0
Kreditinstitut	17	17	17	807	0
MTN-obligationer	540	540	540	540	0
Checkkredit	24	14	38	27	0
Summa kortfristiga räntebärande skulder	781	1 171	795	1 374	0
Kreditinstitut	1 206	1 207	1 450	633	676
MTN-obligationer	2 948	2 948	2 949	2 950	2 948
Summa långfristiga räntebärande skulder ²⁾	4 154	4 155	4 399	3 583	3 624
Summa räntebärande skulder	4 935	5 326	5 194	4 957	3 624
Placeringar med löptid upp till 3 månader			250		0
Kassa och bank exklusive kontantkassa	985	612	1 502	2 404	1 379
Likvida medel exklusive kontantkassa	985	612	1 752	2 404	1 379
Nettoupplåning ¹⁾	3 950	4 714	3 442	2 553	2 245

1) Outnyttjade kreditfaciliteter om 2 000 MSEK med förfall 2017 är inte inkluderade i nettoupplåningen.

2) Exklusive Leasing och kapitalförsäkringen

Redovisning och värdering till verkligt värde av finansiella instrument

För samtliga finansiella tillgångar och skulder anses det redovisade värdet vara en rimlig approximation av verkligt värde, förutom vad avser koncernens räntebärande skulder. Verkligt värde för de räntebärande skulderna uppgick per den 30 juni 2015 till 3 726 (5 043) MSEK, medan det redovisade värdet per samma tidpunkt uppgick till 3 624 (4 935) MSEK.

Samtliga finansiella tillgångar och skulder som redovisas till verkligt värde i balansräkningen tillhör nivå 2, se vidare PostNords årsredovisning not 29, Finansiell riskhantering och finansiella instrument.

Not 7 Definitioner

Avkastning på eget kapital	Periodens resultat (rullande 12-månader) i relation till genomsnittligt eget kapital (rullande 12-månader).
Avkastning på operativt kapital (ROCE)	Rörelseresultatet rullande 12-månader i relation till genomsnittligt operativt kapital rullande 12-månader.
EBITDA	Rörelseresultat före räntor, skatt samt av- och nedskrivningar.
Finansiell beredskap	Likvida medel och outnyttjad bekräftad kredit.
Medelantal anställda (FTE)	Beräknas genom att det totala antalet betalda timmar divideras med normtiden för en heltidsarbetande för den ackumulerade perioden från årets början.
Nettoskuld	Räntebärande skulder, inklusive avsättningar till pensioner, minus likvida medel, finansiella fordringar och kortfristiga räntebärande fordringar.
Nettoskuld/EBITDA	Nettoskuld i relation till EBITDA (rullande 12-månader).
Nettoskultsättningsgrad	Nettoskuld i relation till eget kapital (rullande 12 månader).
Operativt kapital	Ikke räntebärande tillgångar minus icke räntebärande skulder.
Resultat per aktie	Andel av resultat efter skatt hänförligt till moderbolagets aktieägare i förhållande till genomsnittligt antal utestående aktier.
Rörelsemarginal	Rörelseresultat i % av rörelsens nettoomsättning. <i>Tidigare rörelseresultat i % av rörelsens intäkter (nettoomsättning och övriga rörelseintäkter).</i>
Justerat rörelseresultat	Rörelsens intäkter minus rörelsens kostnader exklusive poster som anses jämförelsestörande. Dessa poster avser i huvudsak avsättningar för omstruktureringsåtgärder (som ej kan anses vara del i det löpande omstruktureringsarbetet), betydande nedskrivningar och realisationsvinster/förluster.
Justerad rörelsemarginal	Justerat rörelseresultat i % av rörelsens nettoomsättning. <i>Tidigare justerat rörelseresultat i % av rörelsens intäkter (nettoomsättning och övriga rörelseintäkter).</i>

Kvartalsdata

MSEK, om ej annat anges	Kv1 2014	Kv2 2014	Kv3 2014	Kv4 2014	Kv1 2015	Kv2 2015
Koncernen						
Nettoomsättning	9 999	9 816	9 535	10 600	10 033	9 666
Övriga rörelseintäkter	60	81	59	432	69	559
Rörelsekostnader	-9 960	-9 929	-9 251	-11 107	-9 796	-9 722
<i>varav personalkostnader</i>	-4 671	-4 736	-4 130	-4 675	-4 536	-4 587
<i>varav transportkostnader</i>	-2 291	-2 435	-2 483	-2 623	-2 473	-2 456
<i>varav övriga kostnader</i>	-2 580	-2 342	-2 215	-3 219	-2 336	-2 248
<i>varav av- och nedskrivningar</i>	-418	-416	-423	-590	-451	-431
Rörelseresultat (EBITDA)	524	386	768	520	763	934
Rörelsemarginal (EBITDA) ¹⁾	5,2%	3,9%	8,1%	4,9%	7,6%	9,7%
Rörelseresultat (EBIT)	106	-30	345	-70	312	503
Rörelsemarginal (EBIT) ¹⁾	1,1%	-0,3%	3,6%	-0,7%	3,1%	5,2%
Kassaflöde från den löpande verksamheten	-469	120	-271	1 290	1 140	538
Nettoskuld	2 128	2 926	4 197	3 672	3 113	743
Avkastning på operativt kapital (ROCE)	4,0%	4,3%	10,2%	3,1%	4,7%	9,4%
Medelantal anställda (FTE) ²⁾	37 151	37 589	38 402	36 486	34 970	35 398
Antal i grundbemanning vid periodens slut	37 971	37 313	36 804	36 067	35 178	34 729
<i>Producerade volymer brev, miljoner:</i>						
Sverige, A-post	229	218	202	231	215	199
Sverige, B-post	307	268	245	283	296	253
Danmark, A-post	64	58	55	60	55	49
Danmark, B-post och C-post	84	77	74	73	71	65
<i>Producerade volymer paket, miljoner (netto): (eliminerat för volymer mellan länder)</i>						
Koncerntotal, Paket	28	28	29	34	32	32
<i>Valutainformation:</i>						
Ackumulerad genomsnittskurs, SEK/DKK	1,19	1,20	1,21	1,22	1,26	1,25
Ackumulerad genomsnittskurs, SEK/NOK	1,06	1,08	1,09	1,09	1,07	1,08
Ackumulerad genomsnittskurs, SEK/EUR	8,86	8,95	9,04	9,10	9,38	9,34
Balansdagskurs, SEK/DKK	1,20	1,23	1,23	1,28	1,24	1,24
Balansdagskurs, SEK/NOK	1,08	1,10	1,12	1,05	1,07	1,04
Balansdagskurs, SEK/EUR	8,95	9,20	9,18	9,52	9,29	9,22

1) Ändrad definition för rörelsemarginal (rörelseresultat i % av nettoomsättning)

2) 2014 års siffror justerade för principändring vid beräkning, t ex ingår inte längre viss uppsagd personal (Futurum).