

Delårsrapport

Q3 2014

JULI-SEPTEMBER 2014

- Nettoomsætningen udgjorde SEK 9.535 mio. (9.306 mio.).
- Driftsresultatet udgjorde SEK 345 mio. (242 mio.).
- Periodens resultat udgjorde SEK 232 mio. (179 mio.).
- Pengestrømmen fra driftsaktiviteter udgjorde SEK -271 mio. (-363 mio.).

JANUAR-SEPTEMBER 2014

- Nettoomsætningen udgjorde SEK 29.350 mio. (28.895 mio.).
- Driftsresultatet udgjorde SEK 421 mio. (482 mio.).
- Periodens resultat udgjorde SEK 256 mio. (275 mio.).
- Pengestrømmen fra driftsaktiviteter udgjorde SEK -620 mio. (12 mio.).

PostNord er den førende leverandør af kommunikations- og logistikløsninger til, fra og inden for Norden. Vi sikrer desuden postservice til private og virksomheder i Sverige og Danmark. Med vores ekspertise og et veludviklet distributionsnet skaber vi forudsætningerne for fremtidens kommunikation, e-handel, distribution og logistik i Norden. Koncernen havde i 2013 en omsætning på SEK 40 mia., og der var 39.000 medarbejdere. Moderselskabet er et svensk aktieselskab (publikt bolag) med hjemsted i Solna. www.postnord.com

FINANSIEL OVERSIGT OG NØGLETAL

SEK mio., hvis ikke andet er anført	Jul-sep 2014	Jul-sep 2013 ²⁾	Ekskl. ¹⁾		Jan-sep 2014	Jan-sep 2013 ²⁾	Ekskl. ¹⁾		Jan-dec 2013 ²⁾
			Δ	Δ			Δ	Δ	
RESULTATPOSTER									
Nettoomsætning	9.535	9.306	2%	0%	29.350	28.895	2%	-1%	39.533
Driftsresultat, EBIT	345	242	43%	43%	421	482	-13%	-7%	662
Resultat før afskrivninger og nedskrivninger, EBITDA	768	642	20%	18%	1.678	1.689	-1%	-1%	2.310
Resultat før skat	308	179	72%		331	333	-1%		454
Periodens resultat	232	179	30%		256	275	-7%		306
PENGESTRØMME									
Pengestrøm fra driftsaktiviteter	-271	-363	25%		-620	12	>100%		1.657
FINANSIEL STILLING									
Finansielt beredskab	2.684	3.286	-18%		2.684	3.286	-18%		3.968
Nettogæld	4.197	2.720	54%		4.197	2.720	54%		1.621
NØGLETAL									
Resultat pr. aktie, SEK	0,12	0,09	30%		0,13	0,14	-7%		0,15
EBIT-margin/overskudsgrad	3,6%	2,6%			1,4%	1,7%			1,7%
EBITDA-margin	8,0%	6,9%			5,7%	5,8%			5,8%
Nettogæld/EBITDA, g.	1,8	1,1			1,8	1,1			0,7
Nettogældsætningsgrad	48%	30%			48%	30%			15%
Forrentning af operativ kapital	5,2%	5,5%			5,2%	5,5%			6,0%
Gennemsnitligt antal ansatte	38.995	40.143	-3%		38.279	39.361	-3%		39.305

1) Ændring ekskl. erhvervelser/afhændelser og valuta.

2) Er korrigeret på baggrund af ændret rapportering fra et datterselskab.

KOMMENTAR FRA DEN ADMINISTRERENDE DIREKTØR

FORTSAT FOKUS PÅ TJENESTETILBUD OG OMKOSTNINGSEFFEKTIVITET

Positiv vækst inden for e-handel, men fortsat kraftige fald i brevmængderne og fortsat hård konkurrence på logistikmarkedet. Der iværksættes yderligere besparelsesprogrammer.

De samlede brevmængder i koncernen faldt med 4% sammenlignet med 3. kvartal 2013, heraf 6% i Danmark og 3% i Sverige. Brevmængderne blev i kvartalet påvirket positivt af forsendelser i forbindelse med sundhedskort i Danmark og lokal- og riksdagsvalget i Sverige. I år udviser tallene for koncernen indtil nu et tilsvarende fald på 4%, heraf 10% i Danmark og 3% i Sverige.

Koncernens driftsresultat blev forbedret i kvartalet og udgjorde SEK 345 mio. (242 mio.) som følge af gennemførte tiltag. Lønomsøgniveauet er dog stadig utilfredsstillende, og som tidligere meddelt er yderligere omstruktureringstiltag nødvendige. Der iværksættes et udvidet besparelsesprogram på ca. SEK 500 mio. i årlig besparelse, hvilket vil reducere antallet af medarbejdere med 700-800 inden for administration og andre supportfunktioner. Programmet skal gennemføres fra og med 4. kvartal 2014, hvor der defineres og afsættes omstillingsomkostninger. Derudover arbejder vi på at sikre yderligere tiltag – primært inden for produktionen – for at styrke vores konkurrenceevne på langt sigt.

Vores arbejde med kundetilpassede løsninger går godt. Hvad angår vores satsning på udvikling af logistikforretningen, oplever vi fortsat succes med vores koncept. Vi har i kvartalet indgået aftale med f.eks. CDON om koordinering af deres lager- og distributionsvirksomhed og med Stadium inden for tredjepartslogistik (TPL), ligesom der inden for den tungere logistikvirksomhed er indgået aftale med Spendrups.

I september blev vores nye center i Rosersberg taget i brug. Det er et af verdens mest moderne centre. I forbindelse med byggeriet af centret er der lagt stor vægt på at begrænse miljø- og klimapåvirkningerne. Dele af centrets energiforsyning kommer bl.a. fra et solcelleanlæg. Der bliver gradvist overført volumener i 2014 og 2015.

Vores integrerede produktionsvirksomhed vil medføre øget omkostningseffektivitet og mere kundetilpassede tjenester, som skaber øget tydelighed og konkurrenceevne.

Håkan Ericsson
Administrerende direktør og koncernchef

VIGTIGE HÆNDELSER JULI-SEPTEMBER

Ekstraordinær generalforsamling 2014

På en ekstraordinær generalforsamling, som blev afholdt den 25. august 2014, blev det besluttet at fusionere PostNord Logistics AB med Posten Meddelande AB, idet det fortsættende navn bliver PostNord Sverige AB. Fusionen gennemføres for at forenkle koncernens juridiske struktur og gennemføres i forbindelse med årsskiftet.

VIGTIGE EFTERFØLGENDE BEGIVENHEDER

Besparelsesprogram

PostNord iværksætter et udvidet besparelsesprogram på ca. SEK 500 mio. i årlig besparelse, hvilket vil reducere antallet af medarbejdere med 700-800 personer, hereaf flertallet i Danmark, inden for administration og andre supportfunktioner. Programmet skal gennemføres fra og med 4. kvartal 2014, hvor der defineres og afsættes omstillingsomkostninger.

Analyse af forudsætninger for et eventuelt frasalg af virksomheden Strålfors

PostNord har besluttet at analysere forudsætninger for et eventuelt frasalg af virksomheden Strålfors. PostNord gennemfører en omfattende omstilling, som kræver ledelsesfokus og finansielle ressourcer. Et frasalg af Strålfors vil frigøre kapital og give PostNord forudsætningerne for yderligere at sætte fokus på den fastlagte strategiske kurs. For Strålfors vedkommende vil en ændret ejersituation eventuelt kunne medføre bedre muligheder for at deltage fuldt ud i den dynamiske udvikling på det nordeuropæiske kommunikationsmarked.

Ændringer i PostNords ledelsesgruppe, Group Executive Team

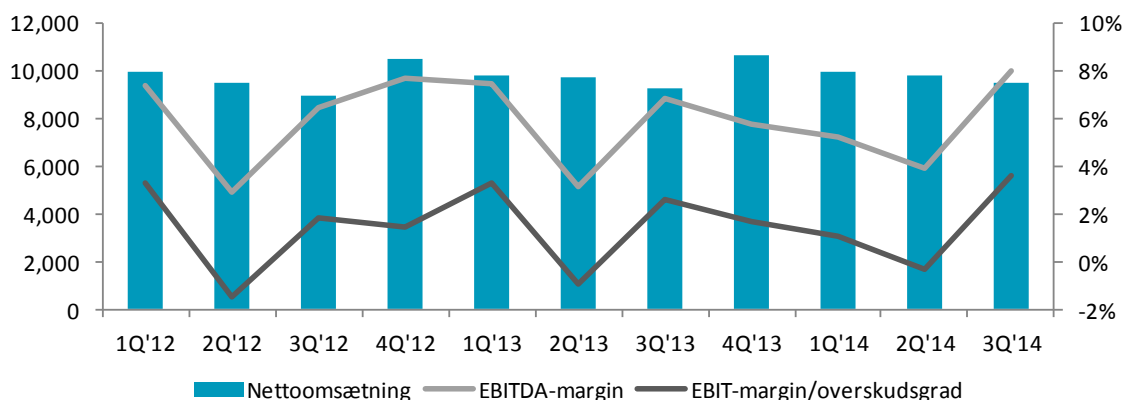
Knud B. Pedersen har besluttet at fratræde sin stilling som vicekoncernchef og viceadministrerende direktør i PostNord AB ved årsskiftet og går på pension. Knud B. Pedersen trækker sig samtidig tilbage fra opgaven som administrerende direktør i Post Danmark A/S. Efter årsskiftet vil Knud B. Pedersen fungere som rådgiver for PostNords koncernchef.

Den juridiske og operative struktur i Danmark sammenlægges ved årsskiftet, hvor chefen for PostNord Danmark, Henning Christensen, også bliver administrerende direktør i Post Danmark A/S.

Fra og med årsskiftet refererer koncernfunktionen Jura til koncernchefen. Den kommende chefjurist Kristina Lilja bliver medlem af Group Executive Team.

Da der skal gennemføres en analyse af forudsætningerne for et eventuelt frasalg af virksomheden Strålfors, forlader Per Samuelsson, administrerende direktør for Strålfors, fra og med i dag Group Executive Team.

KONCERNENS RESULTAT



Juli-september

Ekskl. erhvervelser og valutakurseffekter var PostNords nettoomsætning uændret i forhold til sidste år. Markederne var præget af fortsat hård konkurrence i logistikbranchen og desuden faldende brevmængder. Brevmængderne faldt som helhed med 4% i kvartalet sammenlignet med året før, heraf 6% i Danmark og 3% i Sverige. Brevmængderne blev i kvartalet påvirket positivt af forsendelser i forbindelse med sundhedskort i Danmark og lokal- og riksdagsvalget i Sverige. E-handlen genererede fortsat øget efterspørgsel efter varedistribution med breve og pakker. Koncernens pakkemængder steg med 8%, idet de e-handelsrelaterede B2C-pakkemængder dog steg med 18%.

Ekskl. erhvervelser, valutakurseffekter og omstrukturingsomkostninger faldt driftsomkostningerne med 1%, primært som følge af personaleeffektiviseringer. Omstrukturingsomkostningerne udgjorde SEK 82 mio. (75 mio.), hvoraf SEK 26 mio. (2 mio.) vedrører hensættelser, netto.

Koncernens driftsresultat udgjorde i 3. kvartal SEK 345 mio. (242 mio.), og overskudsgraden lå på 3,6 (2,6)%. Denne forbedring skyldes primært positive effekter fra omkostningsbesparelser.

Finansielle poster, netto, lå på SEK -37 mio. (-63 mio.) og blev påvirket positivt af lavere renteomkostninger til pensioner.

Kvartalets skatteomkostning udgjorde SEK -76 mio. (0 mio.), hvoraf SEK -50 mio. vedrørte udskudt skat. Periodens resultat udgjorde SEK 232 mio. (179 mio.).

Januar-september

PostNords nettoomsætning steg med 2% i de første 9 måneder af 2014. Ekskl. erhvervelser og valutakurseffekter faldt nettoomsætningen med 1%. Brevmængderne faldt som helhed med 4%, heraf 10% i Danmark og 3% i Sverige. Koncernens pakkemængder steg med 7%, idet de e-handelsrelaterede B2C-pakkemængder dog steg med 15%.

Ekskl. erhvervelser, valutakurseffekter og omstrukturingsomkostninger faldt driftsomkostningerne med 1%, primært som følge af personaleeffektiviseringer. Omstrukturingsomkostningerne udgjorde SEK 450 mio. (423 mio.), hvoraf SEK 282 mio. (234 mio.) vedrører hensættelser, netto.

Koncernens driftsresultat udgjorde i de første 9 måneder SEK 421 mio. (482 mio.), og overskudsgraden lå på 1,4 (1,7)%.

Finansielle poster, netto, lå på SEK -90 mio. (-149 mio.) i de første 9 måneder, idet resultatet blev påvirket positivt af lavere renteomkostninger til pensioner, finansiel leasing og valutakurseffekter.

Skatteomkostningen udgjorde SEK -75 mio. (-58 mio.), hvoraf SEK -54 mio. vedrørte udskudt skat. Periodens resultat udgjorde SEK 256 mio. (275 mio.).

FINANSIEL STILLING PR. 30. SEPTEMBER 2014

Koncernens egenkapital faldt til SEK 8.739 mio., sammenlignet med SEK 8.797 mio. pr. 30. juni 2014. Faldet skyldes især omregning af pensionsforpligtelser og forvaltede pensionsaktiver på netto SEK -414 mio., men blev dog påvirket positivt af periodens resultat på SEK 232 mio., en ændring i udskudt skat på SEK 91 mio. og valutakurseffekter på SEK 36 mio.

Nettogæld

SEK mio.	30 sep 2013	31 dec 2013	31 mar 2014	30 jun 2014	30 sep 2014
Finansielle tilgodehavender	1.290	1.199	1.225	1.286	1.341
Kortfristede rentebærende tilgodehavender	0	163	242	286	0
Likvide midler	1.286	1.981	993	1.074	684
Rentebærende gæld	-4.543	-4.592	-4.555	-5.134	-5.521
Hensættelser til pensioner ¹⁾	-753	-375	-33	-438	-701
Nettogæld ²⁾	-2.720	-1.624	-2.128	-2.926	-4.197

1) Inkl. aktiver tilknyttet pensionsordninger.

2) Definitionen på nettogæld blev ændret med virkning fra 2014 i forbindelse med beslutningen om nye økonomiske mål, truffet på den ordinære generalforsamling 2014, som førte til en korrektion af tallene for 2013. Se også noten med Definitioner.

Koncernens nettogæld steg med SEK 1.271 mio. i 3. kvartal. Stigningen skyldes primært negativ pengestrøm fra driftsaktiviteter og investeringsaktiviteter. 3. kvartal er sæsonmæssigt det svageste kvartal, hvad angår pengestrøm, bl.a. på grund af udbetaling af ferieydelse. Derudover blev nettogælden påvirket af omregning af pensionsforpligtelser på grund af en faldende diskonteringsrente, hvilket delvist blev afbødet af et positivt afkast på de forvaltede pensionsaktiver.

Der blev i kvartalet optaget nye kortfristede virksomhedscertifikatlåne på i alt SEK 400 mio.

Nettogældsætningsgraden (nettogæld/egenkapital) steg til 48%, sammenlignet med 33% pr. 30. juni 2014. Nettogældsætningsgraden ligger i intervallet 10-50%, som den er defineret i de nye økonomiske mål. Nettogæld/EBITDA-forholdet, rullende over 12 måneder, lå på 1,8.

Det finansielle beredskab udgjorde SEK 2.684 mio., sammenlignet med SEK 3.074 mio. pr. 30. juni 2014, og bestod af likvide midler på SEK 684 mio. og en uudnyttet kredit på SEK 2.000 mio. med forfald i 2017. Kvartalets pengestrøm indvirkede negativt på de likvide midler, især på grund af en reduktion af andre driftsforpligtelser. PostNord havde pr. 30. september 2014 udestående rentebærende forpligtelser med forfald inden for 12 måneder på SEK 1.181 mio., sammenlignet med SEK 793 mio. pr. 30. juni 2014.

PENGESTRØMME

Juli-september

Pengestrømmen fra driftsaktiviteter udgjorde SEK -271 (-363 mio.) og blev påvirket negativt af reducerede driftsforpligtelser, bl.a. på grund af udbetaling af ferieydelse, men også af omkostningsførte hensættelser i forbindelse med omstruktureringer på SEK 197 mio. Et forbedret resultat påvirkede pengestrømmen positivt.

Pengestrømmen fra investeringsaktiviteter udgjorde SEK -491 mio. (-403 mio.). Investeringerne i materielle aktiver på SEK 385 mio. (368 mio.) omfattede primært køretøjer i produktionen, transport- og sorteringsudstyr samt anlæg i forbindelse med etableringen af de nye centre i Sverige.

Der blev i kvartalet gennemført en erhvervelse af aktiver i Norge med en pengestrømseffekt på netto SEK 63 mio. i kvartalet.

Pengestrømmen fra finansieringsaktiviteter udgjorde SEK 365 mio. (-114 mio.). Koncernen har i perioden optaget nye lån på netto SEK 400 mio. (0 mio.) gennem moderselskabets virksomhedscertifikatprogram.

De likvide midler udgjorde ultimo perioden SEK 684 mio., sammenlignet med SEK 1.074 mio. pr. 30. juni 2014.

Januar-september

Pengestrømmen fra driftsaktiviteter udgjorde SEK -620 mio. (12 mio.). Faldet skyldes især en negativ pengestrøm fra ændringer i driftskapitalen, hvilket først og fremmest skal ses i lyset af en reduktion af leverandørgæld sammenlignet med året før.

Pengestrømmen fra investeringsaktiviteter udgjorde SEK -1.421 mio. (-1.770 mio.). Denne forbedring skyldes især, at der blev gennemført færre erhvervelser i 2014 sammenlignet med 2013, og at der blev indregnet lavere investeringer i materielle aktiver. Investeringerne i materielle aktiver omfattede primært køretøjer i produktionen, transport- og sorteringsudstyr samt anlæg i forbindelse med etableringen af de nye centre i Sverige.

Pengestrømmen fra finansieringsaktiviteter udgjorde SEK 736 mio. (0 mio.). Koncernen har i perioden optaget nye lån på netto SEK 950 mio. (181 mio.), hvoraf SEK 550 mio. med en løbetid på over et år.

MARKEDERNE

Ekstern nettoomsætning ¹⁾ SEK mio.	Jul-sep	Jul-sep	Ekskl. ²⁾		Jan-sep	Jan-sep	Ekskl. ²⁾	
	2014	2013	△	△	2014	2013	△	△
PostNord Sverige								
Mail & Communication	3.118	3.151	-1%	-1%	9.926	10.113	-2%	-2%
Logistics	2.040	1.963	4%	4%	6.165	5.667	9%	2%
Total	5.158	5.114	1%	1%	16.091	15.780	2%	0%
PostNord Danmark								
Mail & Communication	1.617	1.629	-1%	-7%	5.022	5.178	-3%	-8%
Logistics ³⁾	700	645	9%	2%	2.084	1.971	6%	0%
Total	2.317	2.274	2%	-4%	7.106	7.149	-1%	-6%
PostNord Norge & Finland								
Logistics	1.101	1.067	3%	1%	3.261	3.335	-2%	-1%
Total	1.101	1.067	3%	1%	3.261	3.335	-2%	-1%
PostNord Strålfors	625	583	7%	3%	1.922	1.854	4%	1%
Andre lande³⁾	334	268			970	777		
Total, koncernen	9.535	9.306			29.350	28.895		

1) Inddeling i geografiske områder baseret på virksomhedernes hjemsted.

2) Ændring ekskl. erhvervelser/afhændelser og valuta.

3) Inkl. Tyskland.

PostNord Sverige

Nettoomsætningen steg samlet med 1% i kvartalet sammenlignet med året før. Der var ingen påvirkning fra erhvervelser og valuta i kvartalet. Markedet præges fortsat af faldende brevmængder, færre bladabonnenter og modtagere af direct mail samt hård konkurrence i logistikbranchen. Omsætningen i Mail & Communication i Sverige faldt med 1% efter et fald i brevmængderne på 3%. Kvartalet blev påvirket positivt af forsendelser i forbindelse med lokal- og riksdagsvalget i Sverige. Omsætningen i Logistics i Sverige steg med 4% primært som følge af større volumener og nye kundeforhold.

PostNord fører en løbende dialog med de svenske lovgivere for at opnå en mere hensigtsmæssig tilpasning af de postspecifikke bestemmelser, så de tager bedre højde for de ændrede markedsforudsætninger. Målsætningen hermed er at sikre, at vi kan tilbyde en god postservice på langt sigt – på trods af de stigende brevmængder – og at vi samtidig kan nå vores miljømål.

PostNord Danmark

Nettoomsætningen steg samlet med 2% i kvartalet sammenlignet med året før. Ekskl. erhvervelser og valutakurseffekter faldt nettoomsætningen samlet med 4%, idet de faldende brevmængder, et faldende antal modtagere af direct mail og fortsat hård konkurrence i logistikbranchen påvirkede resultatet negativt. Mail & Communication i Danmark faldt med 1%, inkl. positive valutakurseffekter. Ekskl. valutakurseffekter faldt omsætningen med 7% som følge af, at brevmængderne faldt med 6%. Mængderne blev dog positivt påvirket af forsendelser i forbindelse med sundhedskort. Logistics i Danmark steg med 9%, hvilket især skyldes valutakurseffekter.

PostNord bød velkommen til de nye postlove i starten af året og fortsætter desuden dialogen med lovgiverne om at tilpasse vilkårene til de ændrede markedsforudsætninger.

PostNord Norge og Finland

Nettoomsætningen steg med 3% i kvartalet sammenlignet med året før. Ekskl. valutakurseffekter steg nettoomsætningen med 1% primært som følge af vækst i pakkevirksomheden. Det forventes, at den norske regering vil fjerne sit forbehold over for EU's tredje postdirektiv. Det er et forhold, som vil kunne bedre PostNords fremtidige muligheder på det norske brevmarked.

FORRETNINGSVIRKSOMHEDERNE

SEK mio.	Jul-sep	Jul-sep	Ekskl. ¹⁾		Jan-sep	Jan-sep	Ekskl. ¹⁾	
	2014	2013	Δ	Δ	2014	2013	Δ	Δ
Mail & Communication								
Nettoomsætning	5.103	5.074	1%	-2%	16.002	16.143	-1%	-3%
Driftsresultat, EBIT	294	124	>100%	>100%	346	294	18%	20%
Overskudsgrad, % ²⁾	5,1%	2,2%			1,9%	1,6%		
Logistics								
Nettoomsætning	3.891	3.706	5%	3%	11.653	11.096	5%	1%
Driftsresultat, EBIT	44	60	-27%	-35%	-8	137	>100%	>100%
Overskudsgrad, % ²⁾	1,1%	1,5%			-0,1%	1,1%		
PostNord Strålfors³⁾								
Nettoomsætning	641	610	5%	1%	1.975	1.937	2%	-1%
Driftsresultat, EBIT	3	13	-77%	-47%	-28	-8	>100%	>100%
Overskudsgrad, % ²⁾	0,5%	2,1%			-1,4%	-0,4%		
Øvrigt og Elimineringer								
Nettoomsætning	-100	-82			-280	-281		
Driftsresultat, EBIT	4	45			111	59		
Koncernens driftsresultat	345	242			421	482		
Koncernens finansielle poster, netto	-37	-63			-90	-149		
Koncernens resultat før skat	308	179			331	333		

1) Ændring ekskl. erhvervelser/afhændelser og valuta.

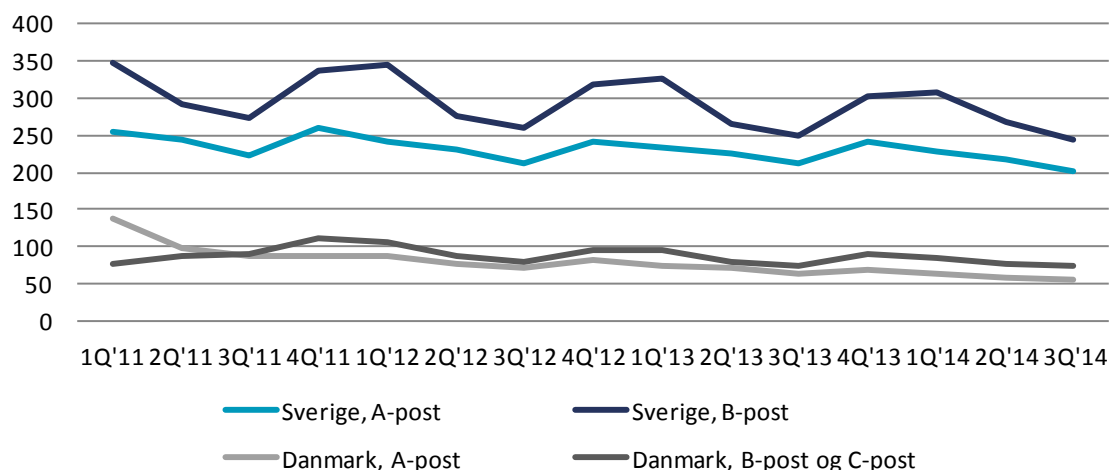
2) Beregning af overskudsgrader inkluderer andre driftsindtægter.

3) PostNord Strålfors er korrigeret i 2013 på baggrund af ændret rapportering fra et datterselskab.

Mail & Communication

Nettoomsætningen for forretningsområdet Mail & Communication steg med 1% i kvartalet sammenlignet med året før, primært på grund af valutakurseffekter. Ekskl. erhvervelser og valutakurseffekter faldt nettoomsætningen med 2% som følge af faldende brevmængder, et reduceret antal bladabonnenter og modtagere af direct mail samt den fortsat hårde konkurrence inden for direct mail.

Brevmængder, mio.



Brevmængderne faldt i 3. kvartal som helhed med 4% som følge af konkurrencen fra digitaliseringen, heraf 6% i Danmark og 3% i Sverige. Brevmængderne blev i kvartalet påvirket positivt af forsendelser i forbindelse med lokal- og riksdagsvalget i Sverige og sundhedskort i Danmark. Brevmængderne er i år hidtil faldet med samlet 4%, heraf 10% i Danmark og 3% i Sverige. De faldende mængder blev i nogen udstrækning afbødet af en fortsat positiv udvikling inden for e-handelsrelaterede tjenesteydelser.

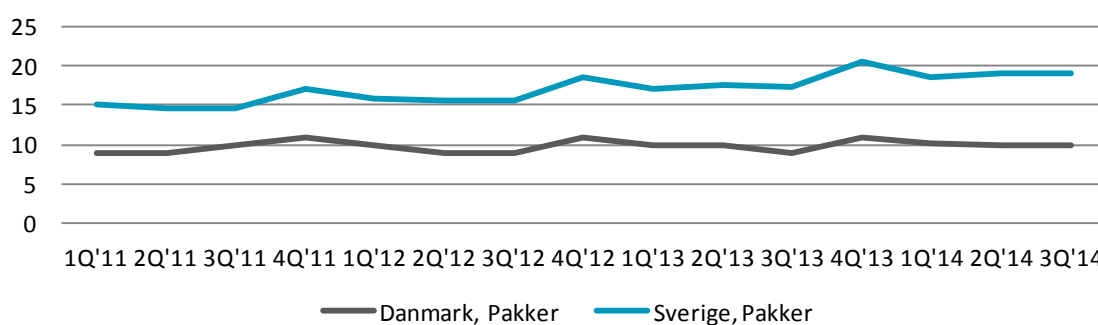
Ekskl. erhvervelser, valutakurseffekter og omstrukturingsomkostninger faldt omkostningerne med 3%, primært som følge af personaleeffektiviseringer. Omstrukturingsomkostningerne udgjorde SEK 87 mio. (76 mio.).

Driftsresultatet udgjorde i 3. kvartal SEK 294 mio. (124 mio.), og overskudsgraden lå på 5,1 (2,2)%. Det forbedrede resultat skyldes primært gennemførte personaleeffektiviseringer.

Logistics

Nettoomsætningen for forretningsområdet Logistics steg med 5% i kvartalet sammenlignet med året før, hvilket skyldes øget salg, men også valutakurseffekter. Ekskl. erhvervelser og valutakurseffekter steg nettoomsætningen med 3%, primært som følge af større salgsvolumen og nye kundeaftaler.

Pakkemængder, mio.



Pakkemængderne steg med 8%, og de e-handelsrelaterede B2C-pakkemængder alene steg med 18%.

Ekskl. erhvervelser, valutakurseffekter og omstrukturingsomkostninger faldt omkostningerne med 1%. Omstrukturingsomkostningerne udgjorde SEK 0 mio. (-1 mio.).

Driftsresultatet udgjorde i 3. kvartal SEK 44 mio. (60 mio.), og overskudsgraden lå på 1,1 (1,5)%. Den faldende overskudsgrad skyldes den fortsat hårde konkurrence på logistikmarkedet.

PostNord Strålfors

Nettoomsætningen i PostNord Strålfors steg med 5% sammenlignet med året før. Ekskl. erhvervelser og valutakurseffekter steg nettoomsætningen med 1%. Den faldende omsætning på de områder, som er udsat for konkurrence fra alternative digitale løsninger, er blevet kompenseret af en øget omsætning på først og fremmest standardiserede printløsninger og nye kundeaftaler.

Omkostningerne steg med 6%. Ekskl. erhvervelser, valutakurseffekter og omstrukturingsomkostninger steg omkostningerne med 2%. Stigningen på 2% skyldes højere omkostninger til forbrugsvarer og tjenesteydelser til printtjenester, hvilket delvis kompenseres af lavere forædlingsomkostninger. Omstrukturingsomkostningerne udgjorde SEK 0 mio. (0 mio.).

Driftsresultatet udgjorde i 3. kvartal SEK 3 mio. (13 mio.), og overskudsgraden lå på 0,5 (2,1)%.

Sammenligningstallene for resultatet for 2013 blev ændret med SEK -16 mio. på grund af en korrigeret rapportering fra et datterselskab i 1. kvartal 2014.

Øvrigt og elimineringer

Driftsresultatet på SEK 4 mio. (45 mio.) skyldes især IFRS-beregning af pensionsomkostninger.

FREMTIDSUDSIGTER

PostNord forventer fortsat kraftige fald i brevmængderne i Danmark og Sverige på grund af konkurrencen fra digitale alternativer. PostNord fastholder den seneste vurdering af, at brevmængderne i 2014 kan falde med 12-14% i Danmark og med 4-5% i Sverige. E-handlen i Norden forventes at fortsætte den kraftige vækst i 2014 med positive effekter på mængderne af varedistribution og pakker, idet der dog vil være tale om kraftig priskonkurrence.

PostNords koncernstrategi betyder blandt andet en ompositionering af koncernens virksomhed i forhold til ændringerne på markederne, sikring af lønsomheden inden for området Mail og udvikling af koncernens position på logistikmarkedet i Norden. Det betyder også, at der vil være intensiveret fokus på omkostningsreduktioner, en effektiv kapitalanvendelse og fortsat finansiell stabilitet. Løbende struktur- og besparelsetiltag er fortsat nødvendige. Disse tiltag forventes på sigt at generere øget lønsomhed og forbedret pengestrøm. Det er på baggrund af bl.a. omkostnings- og kapitaleffektiviseringer PostNords ambition fortsat at være et "investment grade company".

PostNords samlede investeringer vurderes i perioden 2014-2016 at udgøre 3-5% af koncernens indtægter.

RISICI OG USIKKERHEDSFAKTORER

PostNord er eksponeret for strategiske, operative og finansielle risici. Der er ingen væsentlige ændringer indtruffet i de første 9 måneder af 2014. For en beskrivelse af risici, usikkerhedsfaktorer og risikostyring samt væsentlige vurderinger og skøn henvises til årsrapporten 2013, side 95-98, og note 2, side 110-111. Der er ikke konstateret væsentlige ændringer eller fremkommet nye vurderinger siden årsrapportens offentliggørelse.

FINANSKALENDER

Regnskabsmeddelelse 2014	13. februar 2015 (ny dato)
Års- og bæredygtighedsrapport	23. marts 2015
Generalforsamling 2015	23. april 2015
Delårsrapport januar-marts 2015	30. april 2015
Delårsrapport januar-juni 2015	13. august 2015
Delårsrapport januar-september 2015	28. oktober 2015

Solna, den 29. oktober 2014
PostNord AB (publ), org.nr.: 556771-2640

Håkan Ericsson
Administrerende direktør og koncernchef

Der er tale om oplysninger, som PostNord AB (publ) er forpligtet til at offentliggøre iflg. svensk lov om værdipapirmarkedet. Informationen blev offentliggjort den 29. oktober 2014 kl. 08.30 (CET).

I oversættelsen af denne delårsrapport er der udvist den største omhyggelighed. Den svenske tekst er dog gældende, såfremt misforståelser måtte opstå ved den danske oversættelse.

KONTAKTOPLYSNINGER

CFO

Gunilla Berg, +46 (0)10 436 28 10

Chef for Investor Relations

Susanne Andersson, +46 (0)10 436 20 86
ir@postnord.com

Sverige

Postadresse: SE-105 00 Stockholm
Besøgsadresse: Terminalvägen 24, Solna
Tlf.: +46 (0)10 436 00 00
www.postnord.com

Kommunikationsdirektør

Per Mossberg, +46 (0)10 436 39 15

Danmark

Post- og besøgsadresse:
Tietgensgade 37, DK-1566 København V
T +45 33 61 00 00

ERKLÆRING OM REVIEW AF DELÅRSRAPPORTEN

PostNord AB
Org.nr. 556771-2640

Indledning

Vi har foretaget et review af perioderegnskabet (delårsrapporten) for PostNord AB pr. 30. september 2014 og den 9-måneders periode, der sluttede denne dato. Bestyrelsen og den administrerende direktør har ansvaret for at udarbejde og aflægge denne delårsrapport i henhold til IAS 34 og den svenske årsregnskabslov. Vores ansvar er på grundlag af vores review at udtrykke en konklusion om delårsrapporten.

Det udførte review

Vi har udført vores review i overensstemmelse med International Standard on Review Engagements ISRE 2410, "*Review af et perioderegnskab udført af selskabets uafhængige revisor*". Et review omfatter forespørgsler til primært personer med ansvar for økonomi og regnskabsaflæggelse, samt udførelse af analytiske handlinger og andre reviewhandling. Et review har en anden karakter, og omfanget af et review er betydeligt mindre end revision udført i overensstemmelse med ISA og god revisionsskik. De reviewhandling, der udføres ved et review, giver derfor ikke sikkerhed for, at vi bliver bekendt med alle betydelige forhold, som kunne afdækkes ved en revision. Den konklusion, der afgives på grundlag af et review, giver derfor ikke den samme sikkerhed som konklusionen efter en revision.

Konklusion

Ved det udførte review er vi ikke blevet bekendt med forhold, der giver os anledning til at konkludere, at delårsrapporten ikke i al væsentlighed er udarbejdet for koncernens vedkommende i overensstemmelse med IAS 34 og den svenske årsregnskabslov samt for moderselskabets vedkommende i overensstemmelse med den svenske årsregnskabslov.

Stockholm, den 29. oktober 2014

KPMG AB

Helene Willberg
Autoriseret revisor

FINANSIELLE RAPPORTER

Koncernens resultatopgørelse

SEK mio.	Note	Jul-sep 2014	Jul-sep 2013 ¹⁾	Jan-sep 2014	Jan-sep 2013 ¹⁾	Jan-dec 2013 ¹⁾
Nettoomsætning	1	9.535	9.306	29.350	28.895	39.533
Andre driftsindtægter		59	56	200	164	233
Driftsindtægter	2	9.594	9.362	29.550	29.059	39.766
Personaleomkostninger	3	-4.130	-4.251	-13.537	-13.720	-18.626
Transportomkostninger	3	-2.483	-2.253	-7.209	-6.554	-8.953
Andre omkostninger	3,4	-2.215	-2.218	-7.137	-7.105	-9.887
Afskrivninger og nedskrivninger	3	-423	-400	-1.257	-1.207	-1.648
Driftsomkostninger		-9.251	-9.122	-29.140	-28.586	-39.114
Andele af resultater i associerede virksomheder og joint ventures		2	2	11	9	10
DRIFTSRESULTAT		345	242	421	482	662
Finansielle indtægter	3	3	4	27	40	50
Finansielle omkostninger		-40	-67	-117	-189	-258
Finansielle poster, netto		-37	-63	-90	-149	-208
Resultat før skat		308	179	331	333	454
Skat		-76		-75	-58	-148
PERIODENS RESULTAT		232	179	256	275	306
Periodens resultat, som kan henføres til						
Moderselskabets aktionærer		231	179	253	274	303
Kapitalandele uden bestemmende indflydelse		1		3	1	3
Resultat pr. aktie, SEK		0,12	0,09	0,13	0,14	0,15

Koncernens totalindkomstopgørelse

SEK mio.		Jul-sep 2014	Jul-sep 2013 ¹⁾	Jan-sep 2014	Jan-sep 2013 ¹⁾	Jan-dec 2013 ¹⁾
PERIODENS RESULTAT		232	179	256	275	306
ANDEN TOTALINDKOMST						
Poster, som ikke kan omklassificeres til periodens resultat						
Omvurdering af pensionsforpligtelser		-414	1.621	-813	1.745	1.821
Ændring i udskudt skat		91	-357	179	-384	-401
I alt		-323	1.264	-634	1.361	1.420
Poster, som er omklassificeret eller kan omklassificeres til periodens resultat						
Pengestrømskninger efter skat		-2		-10		
Omregningsdifferencer ²⁾		36	-114	225	-91	-107
I alt		34	-114	215	-91	-107
I ALT, ANDEN TOTALINDKOMST		-289	1.150	-419	1.270	1.313
PERIODENS TOTALINDKOMST		-57	1.329	-163	1.545	1.619
Periodens totalresultat, som kan henføres til						
Moderselskabets aktionærer		-58	1.328	-166	1.543	1.616
Kapitalandele uden bestemmende indflydelse		1	1	3	2	3

1) Er korrigeret på baggrund af ændret rapportering fra et datterselskab.

2) Omregningsdifferencer vedrører omregning af koncernens egenkapital i udenlandske valutaer.

Koncernens balance

SEK mio.	Note	30 sep 2013 ¹⁾	31 dec 2013 ¹⁾	31 mar 2014	30 jun 2014	30 sep 2014
	1					
AKTIVER						
Goodwill		3.335	3.295	3.317	3.368	3.393
Andre immaterielle aktiver		1.559	1.605	1.560	1.497	1.445
Materielle aktiver		9.134	9.411	9.410	9.604	9.933
Andele i associerede virksomheder og joint ventures		72	65	82	74	76
Finansielle aktiver		183	211	206	208	221
Langfristede tilgodehavender		1.133	1.015	1.072	1.131	1.174
Udskudte skatteaktiver		592	537	542	495	467
I alt, langfristede aktiver		16.008	16.139	16.189	16.377	16.709
Varebeholdning		222	226	235	235	237
Tilgodehavende skat		633	169	322	469	514
Tilgodehavender fra salg		4.508	4.626	4.761	4.520	4.626
Forudbetalte omkostninger og tilgodehavende indtægter		1.375	1.526	1.536	1.592	1.535
Andre tilgodehavender		588	509	489	651	553
Kortfristede finansielle aktiver		0	150	242	286	
Likvide midler		1.286	1.981	993	1.074	684
Aktiver med salg for øje		380	390	377	358	484
I alt, kortfristede aktiver		8.992	9.577	8.955	9.185	8.633
I ALT, AKTIVER		25.000	25.716	25.144	25.562	25.342
EGENKAPITAL OG FORPLIGTELSE						
EGENKAPITAL						
Aktiekapital		2.000	2.000	2.000	2.000	2.000
Indskudt kapital		9.954	9.954	9.954	9.954	9.954
Reserver		-1.901	-1.917	-1.865	-1.736	-1.702
Overført resultat		-1.096	-1.007	-810	-1.425	-1.517
I alt, egenkapital, som kan henføres til moderselskabets aktionærer		8.957	9.030	9.279	8.793	8.735
Kapitalandele uden bestemmende indflydelse		3	4	5	4	4
I ALT, EGENKAPITAL		8.960	9.034	9.284	8.797	8.739
FORPLIGTELSE						
Langfristede rentebærende forpligtelser		4.289	4.315	4.311	4.341	4.340
Andre langfristede forpligtelser		48	82	39	38	42
Pensioner		754	375	33	438	701
Andre hensættelser	4	1.435	1.386	1.337	1.370	1.393
Udskudt skat		1.014	1.017	1.029	917	828
I alt, langfristede forpligtelser		7.540	7.175	6.749	7.104	7.304
Kortfristede rentebærende forpligtelser		253	274	244	793	1.181
Leverandørgæld		1.989	2.894	1.972	2.041	1.811
Skyldig skat		55	88	100	79	82
Andre kortfristede forpligtelser		1.765	1.779	1.854	1.814	2.023
Skyldige omkostninger og forudbetalte indtægter		4.013	3.917	4.251	4.299	3.721
Andre hensættelser	4	425	555	690	635	481
I alt, kortfristede forpligtelser		8.500	9.507	9.111	9.661	9.299
I ALT, FORPLIGTELSE		16.040	16.682	15.860	16.765	16.603
I ALT, EGENKAPITAL OG FORPLIGTELSE		25.000	25.716	25.144	25.562	25.342

1) Er korrigeret på baggrund af ændret rapportering fra et datterselskab.

Koncernens egenkapitaloppgørelse

MSEK	Egenkapital, der kan henføres til moderselskabets aktionærer					Kapitalandele uden bestemmende I alt, egen- indflydelse kapital	I alt, egen- kapital
	Aktie- kapital ¹⁾	Indskudt kapital	Omregnings- difference i egenkapital	Sikrings- reserve	Overført resultat		
Balance, primo, 1 jan 2013	2.000	9.954	-1.810		-2.614	3	7.533
Korrigeret ²⁾					-13		-13
Ny egenkapital, primo, 1 jan 2013	2.000	9.954	-1.810		-2.627	3	7.520
Periodens totalresultat							
Periodens resultat ²⁾					303	3	306
Periodens øvrige totalresultat			-107		1.420		1.313
Summa periodens totalresultat			-107		1.723	3	1.619
Udbytte					-103	-2	-105
Egenkapital, ultimo, 31 dec 2013	2.000	9.954	-1.917		-1.007	4	9.034
Balance, primo, 1 jan 2014	2.000	9.954	-1.917		-1.007	4	9.034
Periodens totalresultat							
Periodens resultat					253	3	256
Periodens øvrige totalresultat			225	-10	-634		-419
Summa periodens totalresultat			225	-10	-381	3	-163
Udbytte					-129	-3	-132
Egenkapital, ultimo, 30 sep 2014	2.000	9.954	-1.692	-10	-1.517	4	8.739

1) Antal aktier: 2.000.000.001, heraf A-aktier: 1.524.905.971 og B-aktier: 475.094.030.

2) Er korrigeret på baggrund af ændret rapportering fra et datterselskab, i alt SEK -29 mio., hvoraf SEK -13 mio. har påvirket primo egenkapitalen og SEK -16 mio. periodens resultat.

Koncernens pengestrømsopgørelse

SEK mio.	Jul-sep 2014	Jul-sep 2013 ¹⁾	Jan-sep 2014	Jan-sep 2013 ¹⁾	Jan-dec 2013 ¹⁾
DRIFTSAKTIVITETER					
Resultat før skat	308	179	331	333	454
Justeringer for poster, som ikke indgår i pengestrømmen:					
Tilbageførsel af nedskrivninger og afskrivninger	423	400	1.257	1.207	1.648
Resultat, salg af datterselskaber				-1	-1
Kapitalgevinst/-tab på solgte aktiver	16	2	16	48	61
Ændring pensionsforpligtelser	117	50	295	140	426
Andre hensættelser	35	5	291	281	402
Andre ikke-likviditetspåvirkende poster	-26	-2	-7	-6	
Udbetalte pensioner	-261	-268	-786	-805	-1.070
Andre hensættelser, likviditetspåvirkning	-194	-110	-423	-318	-428
Skat	83	-156	-15	-401	45
Pengestrøm fra driftsaktiviteter før ændringer af driftskapitalen	501	100	959	478	1.537
Pengestrøm fra ændringer i driftskapital:					
Forøgelse(-)/reduktion(+), varelager	-3	-16	-12	-29	-32
Forøgelse(-)/reduktion(+), andre driftstilgodehavender	-273	227	-541	273	65
Forøgelse(+)/reduktion(-), andre driftsforpligtelser	-583	-679	-1.090	-766	84
Andre ændringer i driftskapital	87	5	64	56	3
Ændring af driftskapital	-772	-463	-1.579	-466	120
Pengestrøm fra driftsaktiviteter	-271	-363	-620	12	1.657
INVESTERINGSAKTIVITETER					
Erhvervelse af materielle aktiver	-385	-368	-1.122	-1.249	-1.896
Afhændelse af materielle aktiver	8	12	28	31	62
Aktiverede udviklingsomkostninger	-29	-34	-94	-147	-234
Erhvervelse af andre immaterielle aktiver	-3	-8	-9	-108	-111
Erhvervelse af datterselskaber, likviditetspåvirkning, netto	-69	13	-69	-343	-336
Ændring af finansielle aktiver	-13	-18	-155	46	-125
Pengestrøm fra investeringsaktiviteter	-491	-403	-1.421	-1.770	-2.640
FINANSIERINGSAKTIVITETER					
Nedbragte lån		-69	-200	-219	-219
Nyoptagne lån	400		1.150	400	400
Ændring, finansiel leasingforpligtelse	-3	-66	-6	-42	-61
Udlodning af udbytte til moderselskabets ejere			-129	-103	-103
Udlodning af udbytte til kapitalandele uden bestemmende indflydelse	-1	-2	-3	-2	-2
Netto pensionstransaktioner	-21	6	-64	-62	-194
Forøgelse(+)/reduktion(-), andre rentebærende forpligtelser	-10	17	-12	28	97
Pengestrøm fra finansieringsaktiviteter	365	-114	736	0	-82
PERIODENS PENGESTRØM	-397	-880	-1.305	-1.758	-1.065
Likvide midler, primo perioden	1.074	2.170	1.981	3.046	3.046
Omrægningsdifference i likvide midler	7	-4	8	-2	0
Likvide midler, ultimo perioden	684	1.286	684	1.286	1.981

1) Er korrigeret på baggrund af ændret rapportering fra et datterselskab.

MODERSELSKABET

Moderselskabet PostNord AB har drevet meget begrænset virksomhed i form af koncernintern service og havde pr. 30. september fire ansatte.

Moderselskabets resultatopgørelse

SEK mio.	Note	Jul-sep 2014	Jul-sep 2013	Jan-sep 2014	Jan-sep 2013	Jan-dec 2013
	1					
Andre driftsindtægter		6	6	15	18	24
Driftsindtægter		6	6	15	18	24
Personaleomkostninger		-8	-4	-24	-16	-24
Andre omkostninger		-2	-1	-6	-9	-12
Driftsomkostninger		-10	-5	-30	-25	-36
DRIFTSRESULTAT		-4	1	-15	-7	-12
Resultat fra andele i koncernvirksomheder					773	773
Nedskrivning af aktier i datterselskaber						-800
Renteindtægter og lignende finansielle poster		1	11	13	29	40
Renteomkostninger og lignende finansielle poster		-38	-21	-129	-65	-123
Finansielle poster		-37	-10	-116	737	-110
Resultat efter finansielle poster		-41	-9	-131	730	-122
Justeringer ved udgangen af året						92
Resultat før skat		-41	-9	-131	730	-30
Skat						
PERIODENS RESULTAT		-41	-9	-131	730	-30

Moderselskabets totalindkomstopgørelse

SEK mio.	Jul-sep 2014	Jul-sep 2013	Jan-sep 2014	Jan-sep 2013	Jan-dec 2013
Periodens resultat	-41	-9	-131	730	-30
Periodens øvrige totalindkomst					
PERIODENS TOTALINDKOMST	-41	-9	-131	730	-30

Moderselskabets balance

SEK mio.	Note	30 sep 2013	31 dec 2013	31 mar 2014	30 jun 2014	30 sep 2014
	1					
AKTIVER						
Finansielle aktiver		12.483	11.684	11.685	11.685	11.686
I alt, langfristede aktiver		12.483	11.684	11.685	11.685	11.686
Kortfristede tilgodehavender		8.066	8.143	8.135	8.544	8.880
I alt, kortfristede aktiver		8.066	8.143	8.135	8.544	8.880
I ALT, AKTIVER		20.549	19.827	19.820	20.229	20.566
EGENKAPITAL OG FORPLIGTELSE						
Egenkapital		16.468	15.708	15.680	15.489	15.449
Langfristede forpligtelser		3.876	3.905	3.907	3.947	3.948
Kortfristede forpligtelser		205	214	233	793	1.169
I ALT, EGENKAPITAL OG FORPLIGTELSE		20.549	19.827	19.820	20.229	20.566

Moderselskabets eventualforpligtelser

Garantiforpligtelser, PRI	136	140	140	140	140
Garantiforpligtelser for ydelser til datterselskaber	299	381	331	420	460
I alt	435	521	471	560	600

FINANSIELLE NOTER

Note 1: Regnskabspraksis

Koncernregnskabet er aflagt i overensstemmelse med International Financial Reporting Standards (IFRS), som er udgivet af International Accounting Standards Board (IASB), samt fortolkninger udgivet af International Financial Reporting Interpretations Committee (IFRS IC), således som de er godkendt af Europa-Kommissionen til anvendelse i EU. Desuden finder den svenske årsregnskabslov (Årsredovisningslagen; ÅRL) samt RFR 1 Supplerende regnskabsaflæggelse for koncerner fra det svenske Råd for finansiel rapportering (Kompletterande redovisning för koncerner från Rådet för finansiell rapportering) anvendelse. Koncernens delårsrapport er udarbejdet i henhold til IAS 34 Præsentation af delårsregnskaber samt supplerende regler i den svenske årsregnskabslov. Der er anvendt samme regnskabspraksis og de samme beregningsmetoder i delårsrapporten som i årsrapporten 2013 med undtagelse af det, der fremgår nedenfor under Ændret regnskabspraksis. I delårsrapporten anvendes desuden en ændret regnskabspraksis.

Moderselskabet anvender den svenske årsregnskabslov (Årsredovisningslagen) og RFR 2 Regnskabsaflæggelse for juridiske personer (Redovisning för juridiska personer), der som udgangspunkt er samme regnskabspraksis som for koncernen. De afvigelser, som forekommer mellem moderselskabets og koncernens principper, skal ses i lyset af visse begrænsede muligheder for at anvende IFRS i moderselskabet på baggrund af den svenske årsregnskabslov, svensk lov om sikring af pensionsforpligtelser (Tryggandelagen) og i visse tilfælde skatteforhold. Der er anvendt samme regnskabspraksis og de samme beregningsmetoder i delårsrapporten som i årsrapporten 2013. I delårsrapporten anvendes desuden en ændret regnskabspraksis.

Ændret regnskabspraksis

Den regnskabspraksis, som er ændret, og som trådte i kraft 1. januar 2014, er IFRS 10-12 og desuden IFRIC 21 'Levies'. Disse ændringer har ikke haft nogen væsentlig effekt. For mere information, se årsrapporten 2013, side 105.

Note 2: Segmentrapportering

Koncernens inddeling i forretningsvirksomheder tager udgangspunkt i den måde, hvorpå koncernen ledes og rapporterer til ledelsen. For interne mellemværender mellem forretningsvirksomhederne gælder en markedsbestemt prissætning. Der er ikke frihed til at købe eksternt, hvis en ydelse er tilgængelig internt. Der foretages i forhold til den operative struktur, men ikke den juridiske struktur, en omkostningsfordeling af koncernfælles funktioner til kostpris.

Den 31. marts 2014 indførtes en ny matrixorganisation, hvorefter forretningsvirksomhederne nu integreres i de enkelte markeder, og markederne påtager sig det samlede ansvar for produkt- og serviceporteføljen samt for salget i de enkelte lande. Kombineret med den gennemførte varemærkestruktur skaber det øget tydelighed over for kunden af PostNord som en nordisk aktør.

Markeder (se afsnittet Markederne)

Markeder inddeles i følgende landeorganisationer: PostNord Sverige, PostNord Danmark (inkl. Tyskland), PostNord Norge & Finland, PostNord Strålfors og Øvrige lande.

Virksomhedssegmenter (se afsnittet Forretningsvirksomhederne)

Forretningsområdet Mail & Communication tilbyder distributionsløsninger på kommunikationsmarkedet og har et landsdækkende distributionsnet i Sverige og Danmark. Forretningsområdet tilbyder tjenesteydelser i forbindelse med fysiske og digitale breve, direct mail og aviser/blade samt facility management-tjenester.

Forretningsområdet Logistics tilbyder logistikydelser på områderne pakker, ekspres og budtjeneste, partigods, stykgods, termotransport, Air & Ocean og tredjepartslogistik. Forretningsområdet Logistics tilbyder et komplet sortiment og distributionsnet og henvender sig til både virksomheder og private på det nordiske marked. I den tidligere organisation rapporterede Pakker i Danmark til forretningsområdet Breve Danmark, mens de i den nye organisation rapporterer til Logistics.

PostNord Strålfors har aktiviteter inden for informationslogistik. Virksomheden udvikler og tilbyder kommunikationsløsninger, som skaber stærkere og mere personlige kunderelationer for virksomheder med store kundebaser.

I *Øvrigt* indgår koncernfælles funktioner, herunder moderselskabet og koncernjusteringer. Justeringerne vedrører koncernens IFRS-justeringer for pensioner efter IAS 19 Personaleydelser samt finansiel leasing efter IAS 17 Leasingkontrakter. Fra *Øvrigt* foretages en omkostningsmæssig fordeling mellem forretningsvirksomhederne i forbindelse med service og ydelser fra de koncernfælles funktioner. I *Øvrigt* indtægtsføres denne omkostningsfordeling under Andre driftsindtægter, internt, og i forretningsområderne omkostningsføres den under Andre omkostninger.

I *Elimineringer* indgår eliminering af interne transaktioner.

Note 3: Resultatoppgørelsens omstruktureringstiltag per segment

	Q1	Q2	Q3	Q4	Q1	Q2	Q3
SEK mio.	2013	2013	2013	2013	2014	2014	2014
Mail & Communication	-120	-184	-76	-96	-174	-73	-87
Logistics	1	0	-1	-20	-48	-5	0
PostNord Strålfors	0	-30	0	-6	-17	0	0
Andet	-4	-11	2	-172	-28	-23	5
I alt	-123	-225	-75	-294	-267	-101	-82

Note 4: Andre hensættelser

	Q1	Q2	Q3	Q4	Q1	Q2	Q3
SEK mio.	2013	2013	2013	2013	2014	2014	2014
Primo	1.944	1.892	2.012	1.860	1.941	2.027	2.005
Hensættelser	103	224	46	236	239	137	89
<i>heraf omstruktureringstiltag</i>	84	182	31	219	221	75	26
<i>heraf pensionsrelaterede</i>	15	17	15	4	16	53	62
<i>heraf øvrigt</i>	4	25	0	13	2	9	1
Tilbageførsler	-15	-19	-29	-124	-22	-29	-20
Opløsninger	-126	-108	-115	-118	-133	-142	-201
<i>heraf omstruktureringstiltag</i>	-118	-102	-108	-88	-124	-138	-197
<i>heraf øvrigt</i>	-8	-6	-7	-30	-9	-4	-4
Omregningseffekt	-14	23	-54	87	2	12	1
Ultimo	1.892	2.012	1.860	1.941	2.027	2.005	1.874
<i>heraf kortfristet</i>	321	423	425	555	690	635	481
<i>heraf langfristet</i>	1.571	1.589	1.435	1.386	1.337	1.370	1.393

	Jan-mar	Jan-jun	Jan-sep	Jan-dec	Jan-mar	Jan-jun	Jan-sep
SEK mio.	2013	2013	2013	2013	2014	2014	2014
Primo	1.944	1.944	1.944	1.944	1.941	1.941	1.941
Hensættelser	103	327	373	609	239	376	465
<i>heraf omstruktureringstiltag</i>	84	266	297	516	221	296	322
<i>heraf pensionsrelaterede</i>	15	32	47	51	16	69	131
<i>heraf øvrigt</i>	4	29	29	42	2	11	12
Tilbageførsler	-15	-34	-63	-187	-22	-51	-71
Opløsninger	-126	-234	-349	-467	-133	-275	-476
<i>heraf omstruktureringstiltag</i>	-118	-220	-328	-416	-124	-262	-459
<i>heraf øvrigt</i>	-8	-14	-21	-51	-9	-13	-17
Omregningseffekt	-14	9	-45	42	2	14	15
Ultimo	1.892	2.012	1.860	1.941	2.027	2.005	1.874
<i>heraf kortfristet</i>	321	423	425	555	690	635	481
<i>heraf langfristet</i>	1.571	1.589	1.435	1.386	1.337	1.370	1.393

Note 5: Erhvervelser og afhændelser

Erhvervelses- og afhændelseeffekter på aktiver og forpligtelser, SEK mio.	Jan-sep 2014 ¹⁾			Jan-dec 2013		
	Erhvervelser	Afhændelser	I alt	Erhvervelser	Afhændelser	I alt
Goodwill				167		167
Immaterielle aktiver	8		8	30		30
Andre materielle aktiver	385		385	193		193
Andre aktiver	24		24	0		0
I alt, langfristede aktiver	417		417	390		390
Kortfristede aktiver	25		25	86		86
I ALT, AKTIVER	442		442	476		476
I ALT, FORPLIGTELSE	-343		-343	-175	-1	-176
NETTOAKTIVER	99		99	301	-1	300
Kapitalgevinst/tab, afhændet aktivitet					-1	-1
Andre pengestrømspåvirkende poster	11		11	-54		-54
Betalt/modtaget vederlag	-99		-99	-301		-301
Likvide midler (erhvervede/afhændede)	19		19	19		19
Nettoeffekt på likvide midler	-69		-69	-336		-336

1) Der blev i 3. kvartal 2014 gennemført en erhvervelse af aktiver i logistikvirksomheden på SEK 325 mio. og et par mindre erhvervelser.

Note 6: Finansielle instrumenter

Finansielle aktiver og forpligtelser, som indregnes til dagsværdi i balancen, SEK mio.	30 sep	31 dec	31 mar	30 jun	30 sep
	2013	2013	2014	2014	2014
	Niveau 2	Niveau 2	Niveau 2	Niveau 2	Niveau 2
Finansielle aktiver					
Kapitalforsikring	145	145	144	148	148
Andre kortfristede tilgodehavender					
Valutaderivater	6	12	10	22	8
Terminalafregninger	624	334	366	497	536
Likvide midler					
Certifikater		295	345		
I alt, finansielle aktiver	775	786	865	667	692
Andre kortfristede forpligtelser					
Valutaderivater	7	8	15	19	2
Renteswaps	1	4	9	14	17
Terminalafregninger	567	289	473	596	511
I alt, finansielle forpligtelser	575	301	497	629	530

Nettobelåning, SEK mio.	30 sep	31 dec	31 mar	30 jun	30 sep
	2013	2013	2014	2014	2014
Virksomhedscertifikater	200	200	201	200	600
Realkredit				17	17
MTN				540	540
Kassekredit	32	62	31	24	14
I alt, kortfristede forpligtelser	232	262	232	781	1.171
Realkredit	1.153	1.189	1.189	1.206	1.207
MTN	2.937	2.937	2.937	2.948	2.948
I alt, langfristede forpligtelser ²⁾	4.090	4.126	4.126	4.154	4.155
I alt, finansielle forpligtelser	4.322	4.388	4.358	4.935	5.326
Investeringer med løbetid op til 3 måneder		295	345		
Kasse- og bankbeholdninger, ekskl. kontantbeholdning	1.139	1.521	550	985	612
Likvide midler, ekskl. kontantbeholdning	1.139	1.816	895	985	612
Nettobelåning ¹⁾	3.183	2.572	3.463	3.950	4.714

1) Kreditfaciliteter på SEK 2.000 mio. med forfald i 2017 er ikke indregnet i nettobelåningen. Kreditfaciliteterne kan anvendes til kort- og langfristet belåning.

2) Ekskl. leasing og kapitalforsikring.

Indregning og måling til dagsværdi af finansielle instrumenter

For samtlige finansielle aktiver og forpligtelser anses den indregnede værdi for at udgøre en rimelig tilnærmelse til dagsværdien ud over, hvad der angår koncernens langfristede rentebærende forpligtelser. Dagsværdien af de langfristede rentebærende forpligtelser udgjorde pr. 30. september 2014 SEK 5.436 mio. (4.365 mio.), mens den indregnede værdi pr. samme tidspunkt udgjorde SEK 5.326 mio. (4.322 mio.).

Samtlige finansielle aktiver og forpligtelser, som indregnes til dagsværdi i balancen, hører til niveau 2. Der henvises desuden til PostNords årsrapport, note 29: Finansiell risikostyring og finansielle instrumenter.

Note 7: Investeringsforpligtelser

Koncernen havde pr. 30. september 2014 indgået aftaler om anskaffelse af materielle aktiver. Aktiverne udgjorde i alt SEK 583 mio. (858 mio.), og der var primært tale om sorteringsudstyr og køretøjer. SEK 342 mio. (391 mio.) vedrørte investeringsforpligtelser i forbindelse med etableringen af Mail & Communications nye terminalstruktur i Sverige, ligesom SEK 219 mio. (135 mio.) vedrørte udskiftning af maskiner i forretningsområdets terminaler. De fleste forpligtelser forventes justeret ultimo 2014/primo 2015.

Note 8: Definitioner

Direct mail (ADR):	Reklame, som er personligt adresseret til enkeltpersoner. Direct mail fremsendes med personlig hilsen og benyttes, når virksomheder ønsker at etablere relationer til eksisterende kunder eller finde nye kunder.
A-post	Post, som håndteres i en produktionsstrøm med henblik på omdeling første hverdag efter indlevering.
Egenkapitalens forrentning	Periodens resultat, rullende over 12 måneder, i forhold til den gennemsnitlige egenkapital, rullende over 12 måneder.
Den operative kapital forrentning	Driftsresultatet, rullende over 12 måneder, i forhold til den gennemsnitlige operative kapital, rullende over 12 måneder.
B-post	Post, som håndteres i en produktionsstrøm med henblik på omdeling senest tre (Danmark: fire) hverdage efter indlevering.
Corporate image	Er baseret på en måling, hvor privatpersoner i Danmark og Sverige besvarer spørgsmål om, hvordan de opfatter henholdsvis Post Danmark og Posten. Resultatet indregnes i et indeks, som omfatter tre centrale dimensioner: Generelt renommé, emotionel attraktivitet og rationel attraktivitet. Fra 2014 laves endvidere målinger for PostNord i Danmark, Norge og Sverige.
C-post	Post i Danmark med særlige indleveringsvilkår, som håndteres i en produktionsstrøm med henblik på omdeling på 2.-4. hverdag efter indlevering.
EBITDA	Driftsresultat, før renter, skat, afskrivninger og nedskrivninger.
Finansielt beredskab	Likvide midler og uudnyttet bekræftet kredit.
Kundeværdiindeks	Er baseret på PostNords måleværktøj til løbende at følge op på kundetilfredshed og kundernes opfattelse af virksomheden.
Lederskabsindeks (LIX)	Indgår i koncernens medarbejderspørgeskema. Resultatet viser medarbejderens holdning til lederskabet hos den nærmest overordnede chef.
Medarbejderindeks (MIX)	Indgår i koncernens medarbejderspørgeskema. Resultatet viser medarbejdernes engagement.
Gennemsnitligt antal ansatte	Beregnes ved, at det samlede antal betalte timer divideres med normtiden for en fuldtidsmedarbejder for den akkumulerede periode fra primo året.
Nettogæld (Ny definition fra 2014)	Rentebærende forpligtelser, inkl. hensættelser til pensioner, ekskl. likvide midler, finansielle tilgodehavender og kortfristede rentebærende tilgodehavende (tidligere indgik ikke finansielle tilgodehavender og kortfristede rentebærende tilgodehavender).
Nettogæld/EBITDA-forholdet	Nettogæld i forhold til EBITDA, rullende over 12 måneder.
Nettogældsætningsgrad	Nettogæld i forhold til egenkapital, rullende over 12 måneder.
Adresseløse forsendelser (ODR)	Reklame, som udsendes uden personlig adresse – eksempelvis på vegne af virksomheder, som ikke råder over eget kunderegister eller ønsker at komme i kontakt med en ny målgruppe. Med adresseløse forsendelser kan kunden vælge mellem at nå bredt ud til alle husstande eller virksomheder i landet eller rette udsendelser mod specifikt udvalgte målgrupper.
Operativ kapital (Ny definition fra 2014)	Ikke-rentebærende aktiver, ekskl. ikke-rentebærende forpligtelser (tidligere indgik i beregningen ikke poster, som var knyttede til skat og hensættelser).
Resultat pr. aktie	Andel af resultat efter skat, som kan henføres til moderselskabets aktionærer, i forhold til det gennemsnitlige antal cirkulerende aktier.
Overskudsgrad	Driftsresultat i procent af indtægter fra driften (nettoomsætning og andre driftsindtægter). Ved beregning af driftsoverskud pr. forretningsvirksomhed inkluderes salg til andre driftsområder og moderselskabsfunktioner.

Kvartalsdata

	Q1 2013 ¹⁾	Q2 2013 ¹⁾	Q3 2013 ¹⁾	Q4 2013 ¹⁾	Q1 2014	Q2 2014	Q3 2014
SEK mio., hvis ikke andet er anført							
Koncernen							
Nettoomsætning	9.832	9.757	9.306	10.638	9.999	9.816	9.535
Andre driftsindtægter	45	63	56	69	60	81	59
Driftsomkostninger	-9.551	-9.913	-9.122	-10.528	-9.960	-9.929	-9.251
heraf personaleomkostninger	-4.676	-4.793	-4.251	-4.906	-4.671	-4.736	-4.130
heraf transportomkostninger	-2.104	-2.197	-2.253	-2.400	-2.291	-2.435	-2.483
heraf andre omkostninger	-2.367	-2.521	-2.217	-2.781	-2.580	-2.342	-2.215
heraf afskrivninger og nedskrivninger	-404	-402	-401	-441	-418	-416	-423
Resultat før afskrivninger og nedskrivninger, EBITDA	735	312	642	621	524	386	768
EBITDA-margin	7,4%	3,2%	6,9%	5,8%	5,2%	3,9%	8,0%
Driftsresultat, EBIT	330	-90	242	180	106	-30	345
EBIT-margin/overskudsgrad	3,3%	-0,9%	2,6%	1,7%	1,1%	-0,3%	3,6%
Pengestrøm fra driftsaktiviteter	425	-50	-363	1.657	-469	120	-271
Nettogæld	3.186	3.694	2.720	1.624	2.128	2.926	4.197
Forrentning af operativ kapital	4,9%	5,0%	5,5%	6,0%	4,0%	4,3%	10,2%
Gennemsnitligt antal ansatte	38.521	39.419	40.143	39.137	37.712	38.130	38.995
Antal ansatte, ultimo perioden	45.680	48.326	45.552	48.125	44.494	46.336	43.920
heraf deltidsansatte	6.966	9.621	7.280	10.311	6.523	9.023	7.116
Mail & Communication							
Nettoomsætning	5.652	5.417	5.074	5.981	5.556	5.343	5.103
heraf internt	24	23	25	40	25	25	34
Heraf Breve	3.376	3.160	2.865	3.516	3.304	3.057	2.823
heraf Reklamer og aviser/blade	1.551	1.523	1.474	1.608	1.442	1.428	1.398
heraf Andet	725	734	735	857	810	858	882
Andre driftsindtægter	573	626	566	663	636	696	686
Driftsomkostninger	-5.949	-6.156	-5.518	-6.369	-6.091	-6.097	-5.498
heraf afskrivninger og nedskrivninger	-192	-186	-192	-199	-193	-198	-196
Driftsresultat, EBIT	280	-110	124	275	109	-57	294
Overskudsgrad	4,5%	-1,8%	2,2%	4,1%	1,8%	-0,9%	5,1%
Gennemsnitligt antal ansatte	28.661	29.049	29.409	29.349	27.897	28.098	28.956
<u>Mængder, mio. producerede enheder</u>							
Sverige, A-post	232	226	213	241	229	218	202
Sverige, B-post	326	266	249	303	307	268	245
Danmark, A-post	75	70	63	70	64	58	55
Danmark, B-post og C-post	94	80	73	90	84	77	74
Logistics							
Nettoomsætning	3.597	3.793	3.706	4.091	3.849	3.913	3.891
heraf internt	47	45	31	46	42	48	52
heraf Pakker	1.659	1.636	1.558	1.868	1.712	1.702	1.689
heraf Solutions (tungere gods og integrerede løsn.)	1.146	1.295	1.363	1.395	1.336	1.371	1.401
heraf Andre logistikydelse (stygods mm.)	792	862	785	828	801	840	801
Andre driftsindtægter	319	316	336	308	166	169	171
Driftsomkostninger	-3.867	-4.081	-3.981	-4.415	-4.049	-4.100	-4.018
heraf afskrivninger og nedskrivninger	-100	-104	-103	-118	-108	-106	-111
Driftsresultat, EBIT	49	28	61	-15	-35	-17	44
Overskudsgrad	1,3%	0,7%	1,5%	-0,3%	-0,9%	-0,4%	1,1%
Gennemsnitligt antal ansatte	7.048	7.306	7.423	7.503	7.484	7.538	7.787
<u>Mængder, mio. producerede enheder</u>							
Sverige, Pakker	17	17	17	21	19	19	19
Danmark, Pakker	10	10	9	11	10	10	10
PostNord Strålfors							
Nettoomsætning	682	645	610	675	681	653	641
heraf internt	28	28	27	24	21	16	16
Andre driftsindtægter	2	6	2	5	1	1	1
Driftsomkostninger	-669	-686	-600	-670	-693	-674	-639
heraf afskrivninger og nedskrivninger	-52	-50	-49	-49	-48	-49	-47
Driftsresultat, EBIT	15	-35	13	10	-11	-20	3
Overskudsgrad	2,2%	-5,4%	2,1%	1,5%	-1,6%	-3,1%	0,5%
Gennemsnitligt antal ansatte ¹⁾	1.468	1.444	1.477	1.579	1.498	1.416	1.421
Akkumuleret gennemsnitskurs, SEK/DKK	1,14	1,14	1,15	1,16	1,19	1,20	1,21
Akkumuleret gennemsnitskurs, SEK/NOK	1,14	1,14	1,12	1,11	1,06	1,08	1,09
Akkumuleret gennemsnitskurs, SEK/EUR	8,50	8,53	8,58	8,65	8,86	8,95	9,04
Kurs på afslutningsdato, SEK/DKK	1,12	1,17	1,16	1,20	1,20	1,23	1,23
Kurs på afslutningsdato, SEK/NOK	1,11	1,11	1,07	1,06	1,08	1,10	1,12
Kurs på afslutningsdato, SEK/EUR	8,34	8,76	8,68	8,94	8,95	9,20	9,18

1) Tidligere rapporteret kvartalstal er justeret.